

# Papír 2030



**SOUTĚŽNÍ  
ZADÁNÍ  
PAPÍRÁK 2030**

**NOVÁ KREATIVNÍ  
ČTVRŤ VE MĚSTĚ  
S PARTICIPATIVNÍM  
BYDLENÍM**

**SOUTĚŽNÍ  
ZADÁNÍ  
PAPÍRÁK  
2030**

# Papírák

# 2030



**SOUTĚŽNÍ  
ZADÁNÍ  
PAPÍRÁK  
2030**

**NOVÁ KREATIVNÍ  
ČTVRŤ VE MĚSTĚ  
S PARTICIPATIVNÍM  
BYDLENÍM**

## ÚVODNÍ SLOVO PRIMÁTORA

Vážení účastníci,  
milí přátelé kvalitní architektury, moderního urbanismu, rozvoje  
i veřejného prostoru.

V Liberci je celá řada míst a území, která v sobě mají půvab  
a poetiku, ale i nedostatky a chyby, které z různých důvodů a pohnutek  
vznikly v minulosti a dodnes jim ubližují. Území Papírového náměstí  
mezi ně nepochybně patří. Myslím, že by dokonce obsadilo první  
místo v pomyslném žebříčku lokalit, kterým se v uplynulých letech  
nevěnoval dostatek pozornosti a zájmu. Nyní přišel čas, kdy to můžeme  
společně změnit. Město se začátkem roku po mnoha letech stalo opět  
významným vlastníkem pozemků právě v této části dolního centra. Je  
to skvělá zpráva, protože tím získalo důležitý vliv na to, jak bude toto  
území v budoucnu vypadat. A zároveň příležitost napravit to, co se  
naším předchůdcům nepovedlo.

Netvrdím, že k tomu máme pouze ideální podmínky. Nebo že celý  
proces proměny Papíraku bude snadný a přijatelný pro všechny. Přesto  
je to pro nás všechny obrovská příležitost. A šance, jak v této cenné  
lokalitě společně vytvořit něco, co Liberec zařadí mezi obce, které se  
rozvíjejí správným směrem. Ale rovněž mezi města, která respektují  
historii a myslí i na budoucnost.

Těší mě, že Kancelář architektury města (KAM) Liberec, jejíž založení  
jsem po svém příchodu na magistrát inicioval, přesvědčila mě i mé  
kolegy ve vedení města, abychom Papíraku věnovali více pozornosti.  
A jsem přesvědčený, že koncept soutěžního zadání, který si právě  
pročítáte, vás přesvědčí o tom, že s rozvojem Liberce to myslíme  
opravdu dobře.

Věřím, že jak spolu s vámi – předními odborníky – tak s vlastníky  
pozemků a staveb v oblasti Papírového náměstí, s dalšími významnými  
aktéry i s obyvateli našeho města, dokážeme tuto významnou část  
dolního centra postupně proměnit v místo, na které budeme právem  
pyšní.

## ÚVODNÍ SLOVO KANCELÁŘE ARCHITEKTURY MĚSTA

Kancelář architektury města (KAM) Liberec vznikla v roce  
2019 jako koncepční pracoviště statutárního města.  
Naplňuje především koncepce a strategie v oblastech  
urbanismu, architektury a veřejného prostoru. Je klíčovou  
složkou v přípravě projektů města, zabezpečuje chod Rady  
architektů města Liberec, realizuje participace s občany  
a připravuje urbanistické, architektonické soutěže. Vyдалa  
Manuál veřejných prostranství a pro město, připravila  
klíčový dokument Zásad SML pro spolupráci s investory  
na rozvoji veřejné infrastruktury.

Právě lokalita Papírového náměstí patří mezi ty oblasti  
pátého nejlidnatějšího města v České republice, kterým  
dlouhodobě chyběla jasná vize a koncepce rozvoje.  
Desítky let toto území v takzvaném dolním centru města  
chátralo. To vedlo ke vzniku brownfieldu sahajícího až k  
hlavnímu náměstí. Zároveň ale mnohé nové podnikatelské  
aktivity v území, orientované zejména na mladé obyvatele  
a studenty, ukázaly výrazný potenciál místa.

Kancelář architektury města proto současnému  
vedení města doporučila zahájení jednání s vlastníkem  
klíčových pozemků v území, které nakonec skončilo  
dohodou o vzájemné směně majetku. Liberec se tak po  
letech znovu stal většinovým vlastníkem pozemků v území  
tzv. „Papírového náměstí“.

Tím se naskytla jedinečná příležitost k převzetí  
iniciativy za stanovení vize a zahájení rozvoje dané lokality  
s respektem k nepřehlédnutelnému genu loci této původně  
rostlé části města, jež z velké části náleží do městské

památkové zóny. Jako další krok kancelář architektury  
uspořádala v objektu bývalé slévárny Linser výstavu  
a sérii doprovodných akcí „Vize Papírového náměstí“, která  
zmapovala aktuální záměry v území i mnohé představy  
o rozvoji lokality od šedesátých let 20. století po současnost.  
Tato výstava se stala předzvěstí celého soutěžního dialogu.

Vzdělanost, kreativita a svoboda myšlení jsou témata,  
která chceme vetknout do vínku budoucí čtvrti a inspirovat  
tak soutěžní týmy k hledání toho nejlepšího řešení. Čtvrť,  
která se integruje do života města a bude vyhledávanou  
adresou pro život, podnikání, zábavu i přemýšlení.

Jednou z hlavních nadějí pro dlouhodobý rozvoj města  
je existence univerzity s jejím výzkumným, kreativním  
a vzdělávacím potenciálem. Ten může při vhodné  
a intenzivní součinnosti s městem a dalšími subjekty  
vést ke vzniku nových pracovních příležitostí.

Jejich vytváření opřené o univerzitu a nové technologie  
by mělo vést prostřednictvím akceleratorů podnikání  
ke vzniku nových oborů a témat s vysokou přidanou  
hodnotou. K tomu musí být Liberec schopen přilákat  
ekonomicky aktivní, zejména mladé kvalifikované lidi,  
a udržet ve městě kvalitní absolventy nejen z univerzit.

Těm je zároveň třeba připravit nabídku adekvátní  
práce, adekvátního bydlení, adekvátního kulturního či  
sportovního vyžití. Rádi bychom využili těchto potenciálů  
a rozvoj této jedinečné části města nasměrovali ke kulturně  
kreativní čtvrti, k principům uhlíkově neutrální čtvrti, ale  
také městu krátkých vzdáleností.

## ÚVODNÍ SLOVO ORGANIZÁTORA

Když se řekne Liberec, většina z nás si na jednom z prvních míst vybaví jednu z nejkoničtějších poválečných  
staveb – horský hotel a vysílač na Ještědu, který vznikl na základě architektonické soutěže. Přesto  
nebylo v posledních 30 letech vypisování architektonických soutěží v Liberci zvykem. Situace se však  
postupně mění. S nedávným vznikem Kanceláře architektury města a Rady architektů město Liberec jasně  
deklaruje zájem o komplexní řešení s důrazem na kvalitu. Architektonická soutěž, která je Českou komorou  
architektů a vládním dokumentem Politika architektury a stavební kultury doporučována jako nejvhodnější  
a nejtransparentnější způsob zadání veřejné zakázky na významné veřejné stavby, je jedním z nich.

Město Liberec tak po dlouhých 20 letech vypisuje architektonickou soutěž, a to rovnou na jeden  
z nejzajímavějších a zároveň nejtěžších úkolů ve městě – oblast okolo tzv. Papíraku. Přestože se na toto  
území soustředilo již několik generací architektů, stále hledá svou budoucí podobu. Návrh nové čtvrti je  
skutečnou výzvou nejen pro účastníky, ale především pro samotné město, pro které představuje tato soutěž  
startovní čáru dlouhodobého úsilí. I z toho důvodu se zástupci města rozhodli zvolit formu soutěžního  
dialogu, který umožňuje vzájemnou diskusi účastníků, odborné komise a expertů na konkrétní témata. Jako  
organizátoři jsme rádi, že můžeme být u toho. Přejeme účastníkům i Liberci hodně štěstí.

# 2

## PŘEDMĚT SOUTĚŽE

Předmětem soutěžního dialogu je návrh urbanistického a funkčního řešení oblasti tzv. Papírového náměstí, která je v současnosti vnitřní periferií statutárního města Liberec.

Výstupem by měla být celková představa rozvoje v podobě „masterplanu“, který vedle urbanisticko-architektonických principů představí i principy vedoucí k zajištění plánovaného užívání a regulaci městské i soukromé výstavby. Na jeho základě pak vznikne podrobná **Územní studie** řešeného území (sloužící i jako podklad pro změnu územního plánu) a architektonicko-krajinářský návrh **Městských teras**. Ten bude dále rozpracován do podoby kompletní projektové dokumentace a následné realizace. Město bude zároveň paralelně zpracovávat podrobnou Strategii rozvoje čtvrti, kterou bude se zpracovatelem Územní studie konzultovat.

Předpokládaná hodnota **Územní studie** je **600.000,- Kč bez DPH**.

Předpokládané investiční náklady na stavební realizaci **Městských teras** jsou **30.000.000,- Kč bez DPH**.

Předpokládané investiční náklady

30.000.000,-

600.000,-

hodnota  
Územní studie

# 3

## SPOLEČNÁ VIZE PAPIRÁK 2030

Okolí tzv. Papírového náměstí je jednou z nejcennějších lokalit v samém srdci města Liberec. Jeho **jedinečná urbanisticky rostlá struktura** je poslední vzpomínkou na „starý“ Liberec – žádnou podobnou čtvrť již město nemá. Dalo by se s nadsázkou říct, že se jedná o „pražskou Malou Stranu“ Liberce, která pro jeho obyvatele patří mezi základní identitární místa krajského města. V současné podobě se však jedná o **rozbité torzo** městské čtvrti bez většího množství stálých obyvatel. Jeho pověst osciluje mezi vyloučenou lokalitou a cool „pařící“ čtvrtí s množstvím barů a dalších podniků, postrádá však principy zdravého města. Přesto je to území s obrovským geniem loci a potenciálem, jehož kvalitní rozvoj výrazně zvýší atraktivitu centra města pro všechny obyvatele i návštěvníky.

**Jak by měla nová čtvrť fungovat, pro koho by měla být a jakou „značku“ by měla nést?** Celá oblast bude založena na principu **Kreativní čtvrti** (life & creative business district), přímou inspirací je Art and Design District Helsinky. Jelikož se jedná o drahé centrum města (čtvrť přímo navazuje na obchodní ulice Pražská a Moskevská), cílíme zejména na soudobé a „čisté“ kreativní průmysly s vyšší přidanou hodnotou (zjednodušeně profesionálové, kterým stačí k práci počítač). Ty dále doplní showroomy lokálních výrobních firem a tradičnější ruční řemesla s malými prostorovými nároky. Srdcem oblasti se stane nově dokomponovaný blok okolo poslední zachované budovy slévárny Linserky, který poslouží jako **kreativní centrum** poskytující zázemí a podporu profesionálům, ale zároveň otevřený i pro veřejnost a kulturní dění. Druhým pilířem kreativní čtvrti bude **cílené využití parterů** (alespoň těch na městských pozemcích) právě pro malé kreativní businessy a, pokud možno, zachování stávajících podniků. **Pro místní i návštěvníky se čtvrť stane celoměstsky významnou oblastí, kam budou chodit za kulturou, kultivovanou zábavou a setkáváním s přáteli, za nákupy místních výrobků a navazováním kontaktů s kreativci, ale i za odpočinkem v centru města.**

V řešeném území může dle odhadů dále vzniknout minimálně **350 nových bytů**, z toho 150 na městských pozemcích. To dává městu prostor vyzkoušet **inovativní přístup i v oblasti bydlení**, jehož ambicí je stát se vzorem pro další česká města. Plánem je zde v největší možné míře realizovat **dostupné (a min. zčásti participativní) bydlení**. Půjde o vyvážený mix sestávající z větších městských domů s nájemními byty různých velikostí a zacílení (startovací, rodinné, zaměstnanecké, vč. cohousingu) a o výstavbu na principu baugruppe. Tento koktail přirozeně doplní komerční developerská výstavba.

Výzvou je udržet zde specifický tep života, podpořit zdravou míru patriotismu a usměrňovat gentifikaci tak, aby čtvrť zůstala živým místem dění. Klíčové je také vyvážit zájmy podniků a kulturních aktérů s potřebami obyvatel (nemá jít primárně o pařící čtvrť!), čemuž pomůže i dobré prostorové uspořádání, které rozvrhne živější a klidnější subcentra.

Ve **veřejném prostoru** budou fungovat specifická pravidla užívání podporující denní (a částečně i noční) ekonomiku – bude zde možné potkat trhy, předzahrádky, výstavy, koncerty apod. Přiměřeně živá kvalitní prostranství podpoří sousedské vztahy i kulturního ducha čtvrti. Společně využívat bude možné i část interiérů a vnitrobloků, které nabídnou služby jako coworking, tělocvičnu (posilovnu), klubovnu, mateřskou školu (či dětskou skupinu) nebo komunitní zahradu. Veřejný prostor bude uzpůsoben také pro podnětné užívání dětmi. Důraz bude kladen na větší ozelenění prostranství i dvorů a práci se vsakováním či druhotným využíváním dešťových vod. Důležitou devizou je sousedství řeky Nisy a zatrubněného mlýnského náhonu (jehož část může být vhodné znovu otevřít). Hlavním relaxačním zeleným prostorem budou Městské terasy, u kterých je třeba se zaměřit zejména na zlepšení horizontální i vertikální propustnosti. Čtvrť také prochází důležitá „rekreační a vycházková“ spojnice z centra města (nám. Dr. Beneše a Sokolovského) přes Městské terasy až po nábřeží řeky Nisy.

**Prostorová struktura** čtvrti bude respektovat její původní charakter, úkolem soutěžících je tedy citlivě zkombinovat nové se starým (vč. odkazu toho již zmizelého). Chytrá regulace (kombinace podmínek a pobídek pro soukromé investory i využití městského majetku) zajistí různorodost výškové hladiny, která odráží typický historický rys čtvrti, i členění na menší a větší objekty (s různě velkými prostranstvími a byty), zahrady, dvorky, ulice, průchody a náměstíčka. Čtvrť bude stavěna na principu „města krátkých vzdáleností“, snahou je minimalizovat automobilizaci, koncentrovat parkování do několika ohnisek (podzemních či nadzemních, avšak ne v parteru) a koncipovat veřejný prostor zejména pro pěší a cyklodopravu.

**Strategie rozvoje čtvrti** je postavená na tom, že se prostřednictvím vytvoření vhodných podmínek pro cílové skupiny a chytrého marketingu nejprve posílí **značka čtvrti** prezentující její jedinečný kulturně-kreativní náboj. Ta následně přitáhne další plánovaný rozvoj, vč. vhodných soukromých investic (tzv. culture-led development). Tato značka posílí i image Liberce jako města 21. století a jeho kandidaturu na Evropské hlavní město kultury 2028. Pomoci jí může i nová **ikonická budova** (či budovy), která vhodně doplní historickou zástavbu (např. Linserku). Další důležitou devizou by měl být participativní přístup už při plánování a tvorbě jednotlivých částí čtvrti tak, aby skutečně odpovídaly potřebám cílové komunity. Součástí soutěžního návrhu bude také zamyšlení se nad **etapizací výstavby** právě s ohledem na ekonomicky udržitelný model rozvoje. V neposlední řadě je nezbytné uvažovat o environmentální stránce projektu. Celkový rozvoj čtvrti by proto měl směřovat k dosažení **uhlíkové neutrality**.

# 4

## ŘEŠENÉ ÚZEMÍ

Řešené území má rozlohu 74.768 m<sup>2</sup>. Ze severu a z východu je vymezeno zadními trakty domů, z jihu Barvířskou ulicí a břehem Lužické Nisy a ze západu areálem ZŠ a MŠ Barvířská. Část řešeného území určená pro projekt **Městských teras** má rozlohu 3.060 m<sup>2</sup>. Hranice řešeného území a území Městských teras jsou vymezeny v podkladu **PT.02**.



fotografie současného stavu, ulice Lucemburská

## ŠIRŠÍ VZTAHY

Oblast Papírového náměstí ležící při meandru Lužické Nisy je nedílnou součástí centra města Liberce. Má přímou vazbu na trojici důležitých náměstí (Dr. E. Beneše, Soukenné a Sokolovské) a tvoří přechod mezi horním a dolním centrem města. Ze tří stran je fyzicky ohraničena prudkým žulovým svahem.

Kompozičně a provozně je oblast Papírového náměstí napojená především Širokou ulicí, která tvoří páteř území a ústí na Soukenné náměstí. Dalším důležitým vstupem do území jsou ulice Orlí a U Lomu. Pěší vazby na okolí zajišťují v severní části svažité uličky Lazebnický vrch, Mistrovský vrch a Na Svahu. V jižní části je potenciálem plánované zpřístupnění nábřeží Lužické Nisy směrem k Rybníčku a dále k budoucí liberecké náplavce u sídla krajského úřadu s prodloužením mezinárodní cyklostezky Odra – Nisa. Na severu lokalita naopak navazuje na významnou historickou urbanistickou osu tří náměstí (Malého, Sokolovského a Dr. E. Beneše), které dominují vertikály kostelů Nalezení sv. Kříže a sv. Antonína Velikého, radnice a liberecký zámek.

## MAJETKOVÉ POMĚRY A ZÁMĚRY V ÚZEMÍ

Město v řešeném území vlastní necelou polovinu všech pozemků. Dalším důležitým vlastníkem pozemků je Římskokatolická farnost – arciděkanství Liberec, jejíž sídlo se nachází v Kostelní ulici. Zbytek, převážně zastavěné, či zastavitelné pozemky jsou rozděleny mezi dalších přibližně 120 soukromých vlastníků.

V řešeném území je plánována řada veřejných i soukromých záměrů v různém stupni připravenosti. Popis jednotlivých záměrů bude předložen (příloha PT.08 ZÁMĚRY V ÚZEMÍ) vybraným účastníkům před 1. workshopem.



pozemky ve vlastnictví města

řešené území měřské terasy vlastnictví města

## ČLENĚNÍ NA BLOKY

Řešené území pro účely soutěžního dialogu dělíme do 11 logických celků – bloků, které jsou vymezeny stávajícími ulicemi, případně hranicemi řešeného území. Bloky se navzájem liší svým charakterem, majetkovou strukturou i cílovou náplní. Jejich hranice je vedena převážně po hranicích pozemků a nemusí plně respektovat stávající ani budoucí uliční čáru. Bloky je možné dále dělit, rozšiřovat, nebo posouvat jejich hranice.

### I BLOK I – Linsarka

- je vymezen ulicemi Široká, U Zbrojnice a hranicí řešeného území, která je z jihu tvořena břehem Lužické Nisy a ze západu pozemkem městského bytového domu se sociálním bydlením (Proboštská 268/1)
- jeho součástí jsou stávající veřejná prostranství – nábřeží Nisy, Resslerův park, Resslerova ulice a části ulic Barvířská, Orlí, Na Zápraží a Proboštská
- rovnoběžně s Širokou ulicí blokem prochází zatrubněný a zasypaný mlýnský náhon
- velká část bloku je tvořena nezastavěnými pozemky města s velkým transformačním potenciálem; budoucí podoba bloku a tvar veřejných prostranství budou definovány především novým dopravním řešením (nové dopravní propojení ulic Orlí – U Lomu)
- Při Resslerově ulici stojí objekt Linsarky, jež je pozůstatkem areálu firmy RAF (Reichenberger Automobil Fabrik) a v současnosti je v majetku města

### II BLOK II

- je vymezen ulicemi Široká, Lucemburská, Na Svahu a zahrnuje rovněž slepou ulici Vrabčí
- je tvořen nesouvislou frontou domů v soukromém vlastnictví při Široké ulici a nezastavěnými pozemky v majetku města při Lucemburské ulici
- do tohoto bloku bude převážně soustředěno městské bydlení



mapa řešeného území včetně členění na bloky, podklad ortofoto

řešené území ■ městské terasy ■

### III BLOK III

- je vymezen ulicemi Široká, Na Svahu, Lucemburská, U Stoky a Bednářská
- je tvořen pozemky v soukromém vlastnictví s výjimkou v současnosti uzavřeného průchodu mezi ulicemi Široká a U Stoky, který je v majetku města

### IV BLOK IV

- je vymezen ulicemi U Stoky, Lucemburská, Na Příkopě a Papírovým náměstím
- celý blok je v soukromém vlastnictví a je předmětem vydaného územního rozhodnutí na projekt **Bytový dům Papírové náměstí** (kapitola ZÁMĚRY a příloha PT.08 ZÁMĚRY V ÚZEMÍ)

### V BLOK V

- je vymezen ulicemi Na Příkopě, Lucemburská, Papírová a Bednářská
- jedná se o částečně zastavěný blok s trojicí nezastavěných pozemků v majetku města

### VI BLOK VI

- je vymezen ulicemi Bednářská, Na Poříčí, Papírová a Široká
- jedná se o stabilizovaný, zcela zastavěný blok, který je tvořen výhradně pozemky a nemovitostmi v soukromém vlastnictví

### VII BLOK VII

- je vymezen ulicemi Barvířská, U Zbrojnice, Široká a Soukenným náměstím
- jedná se o stabilizovaný a až na volné nároží ulic U Zbrojnice a Široká zcela zastavěný blok
- je tvořen výhradně pozemky a nemovitostmi v soukromém vlastnictví a budovou Hasičského záchranného sboru Libereckého kraje

### VIII BLOK VIII

- je vymezen ulicemi Široká, Papírová, Lazebnický vrch a zadními trakty domů z Pražské ulice
- je tvořen převážně pozemky a nemovitostmi v soukromém vlastnictví

### IX BLOK IX

- je vymezen ulicemi Lazebnický vrch, Lucemburská, Na Svahu, zadními trakty domů ze Sokolovského náměstí a areálem Římskokatolické farnosti
- převážná část tohoto bloku bude řešit obnovu Městských teras (více v kapitole MĚSTSKÉ TERASY)

### X BLOK X

- je vymezen ulicemi Na Svahu, Lucemburská, U Lomu a Na Schůdkách
- je tvořen částečně městskými a částečně soukromými pozemky
- na městských pozemcích, do kterých je možné v rámci Konceptu / Návrhu řešení zahrnout i soukromé garáže při ústí Lucemburské ulice do ulice U Lomu, lze uvažovat s výstavbou parkovacího domu s odhadovanou kapacitou 50–150 parkovacích stání

### XI BLOK XI

- zahrnuje část Široké ulice a je vymezen hranicí areálu ZŠ a MŠ Barvířská a ulicí Na Ladech
- jedná se o území, kde lze uvažovat s umístěním parkovacího domu



# 5

## TÉMATATA K ŘEŠENÍ

Město Liberec od roku 2007 pořizuje nový územní plán, který je aktuálně ve fázi odevzdaného čistopisu. Předpokládaný termín vydání nového územního plánu je únor 2022. Účastníci by měli respektovat nastavenou koncepci nového územního plánu s výjimkou koeficientů zastavění, zeleně a výškové hladiny, které je možné měnit. V novém územním plánu je rovněž navržen koridor dopravní infrastruktury (veřejně prospěšná stavba CNU-1.TT.8), jehož existenci je potřeba respektovat (více v kapitole DOPRAVA).

„4“ = 18 M

výšková  
hladina  
zástavby

40-100%

koeficient  
zastavění  
nadzemními  
stavbami

0-20 %

koeficient  
zeleně

## NAVRŽENÁ REGULACE

Lokalita je tvořena převážně stabilizovanými plochami smíšenými obytnými centrálními SC. Následné parametry vycházejí ze stávajícího stavu a jsou až na výjimky stanoveny takto:

→ Výšková hladina zástavby: „4“ = 18 m

→ Koeficient zastavění nadzemními stavbami: 40-100 %

→ Koeficient zeleně: 0-20 %

Ve vazbě na lokalitu se navrhuje plochy přestavby P1. 05. SC, P1. 50. SC, P1. 09. PP (VPS), P1. 11. PP (VPS), P1. 62. PP (VPS) a P1. 84. PZ (VPO) a návrhový koridor dopravní infrastruktury (VPS). Prostorová struktura lokality vychází z dosavadního uspořádání uličních bloků a veřejných prostranství.

**Charakter zástavby je určen jako městský:**

→ Zástavba výškově sjednocených stavebně propojených objektů osazených do uličních čar soustředěných do kompaktních bloků a polobloků s vnitřními dvory, pozemků soustředěných v pravidelném uspořádání definovaném sítí významných městských veřejných prostranství vymezených v souladu s kompozičním záměrem.

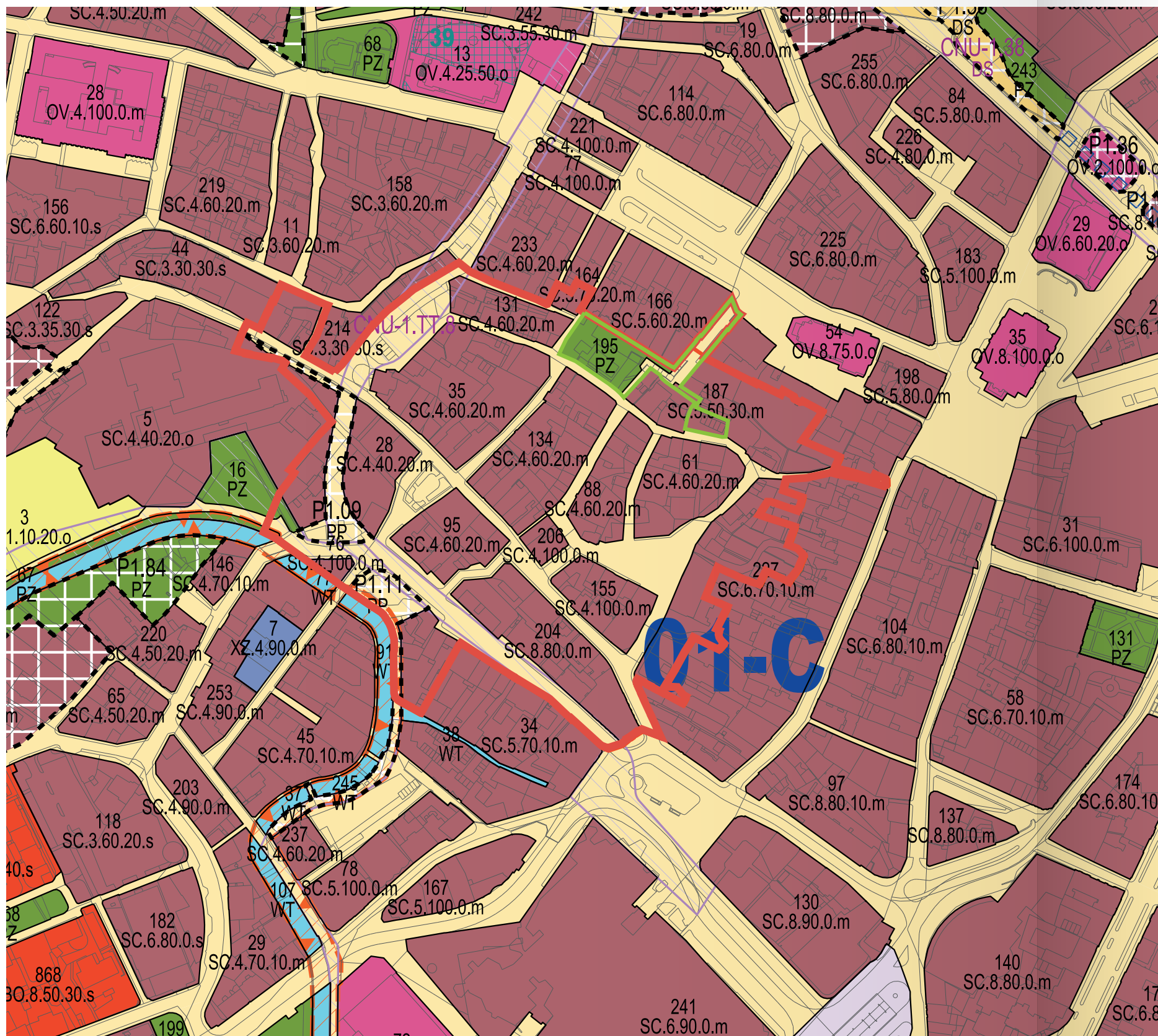
Kompletní informace k novému územnímu plánu Liberce jsou k dispozici zde:

<https://www.uzemniplanliberec.cz/>

Na základě vítězného návrhu zpracuje Magistrát města Liberec, odbor územního plánování, oddělení úřadu územního plánování, zadání Územní studie dle § 30 stavebního zákona. Na jeho základě bude vítězný návrh dopracován do návrhu **Územní studie**, který bude veřejně představen a připomínkován dotčenými orgány a veřejností. Na základě výsledků představení bude pořizovatelem podán požadavek k úpravě a následně po odevzdání čistopisu bude Územní studie vložena do evidence územně plánovací činnosti.

**Územní studie** bude sloužit jako územně plánovací podklad pro rozhodování v území a rovněž pro změnu (zpřesnění) nového územního plánu. Územní studie bude detailněji řešit regulační podmínky v území, hranici veřejných prostranství, dopravní a technickou infrastrukturu a etapizaci včetně podmínek realizovatelnosti dalších etap.





výřez hlavního výkresu navrhovaného územního plánu

### Informativní jevy

stav	návrh	územní rezervy
01-C		

označení urbanistických sektorů  
hranice pozemkových parcel

### Schvalované jevy

stav plochy stabilizované	návrh plochy změn	územní rezervy
BO.2. 15. 70.p	Pg.25 BO.6.25.50.s	

hranice plochy – označení – regulační kód  
plochy přestavby – hranice – označení – regulační kód

### Plochy s rozdílným způsobem využití

	bydlení všeobecné (BO)
	smíšené obytné centrální (SC)
	občanské vybavení veřejné (OV)
	občanské vybavení – sport (OS)
	specifické zvláštního určení (XZ)
	technická infrastruktura (TX)
	veřejná prostranství s převahou zpevněných ploch (PP)
	veřejná prostranství s převahou zeleně (PZ)
	vodní plochy (WT)
	řešené území soutěžního dialogu
	řešené území – městské terasy

### Ochrana přírody a krajiny

stav	návrh	územní rezervy

Úses – lokální biokoridor

### Dopravní infrastruktura a dopravní systémy

--	--

koridor dopravní infrastruktury – vymezený územním plánem

### BO.6. 30. 40.k

funkce ↑  
výšková hladina ↑  
koeficient zastavění nadzemními stavbami (Kn) ↑  
↑ charakter zástavby  
↑ koeficient zeleně (Kz)

1. pozice (AA–ZZ) označuje funkci plochy s rozdílným způsobem využití
2. pozice (1–8) označuje výškovou hladinu zástavby (podlažnost)
3. pozice (0–100) označuje intenzitu využití ploch (koeficient zastavění nadzemními stavbami Kn)
4. pozice (0–100) označuje intenzitu využití ploch (koeficient zeleně Kz)
5. pozice (a–z) označuje cílový charakter zástavby

## PROSTOROVÁ STRUKTURA

Základními stavebními kameny osobitého rostlého urbanismu lokality je dochovaná parcelace, různá výšková hladina zástavby a členitost střešní krajiny. Účastníci by se při návrhu měli zabývat tím, jak i v podobě nové městské zástavby tyto principy respektovat a dále rozvinout. Zároveň by měli hledat vhodnou míru hustoty, jež bude adekvátní potřebám a možnostem lokality.

Pořizovaný územní plán stanovuje výškovou hladinu 4NP, přičemž rámcová představa města o limitech upravené regulace se pohybuje mezi 3 až 6 podlažími. Zadavatel si je vědom, že požadavky na dodržení původní parcelace a pestrost výškové hladiny zástavby může uplatňovat primárně na jím vlastněných pozemcích. V případě soukromých pozemků musí být zachována rovnost podmínek pro jednotlivé vlastníky, přičemž je vhodné uvažovat o formách měkké regulace, která umožní lokální navýšení hladiny dané pořizovaným územním plánem (udělení výjimky na základě dohody s konkrétními vlastníky na veřejně prospěšných ústupcích – např. přenechání parteru nebo startovacích bytů městu, odprodej vnitroblokové zahrady do městského majetku apod.).



### Úlohy:

- Na městských pozemcích vycházet z původní parcelace a pracovat s různou výškovou hladinou pro jednotlivé domy.
- Na soukromých pozemcích respektovat výškovou hladinu danou pořizovaným územním plánem a citlivě zvážit, v kterých místech (a za jakých podmínek) umožnit její zvýšení.
- Co nejvíce respektovat stávající uliční čáry vč. zúžených míst.
- Nepokračovat v demolicích, tj. historické objekty primárně rekonstruovat.
- Respektovat dochovanou uliční síť včetně stavební čáry, v místech nově vymezených veřejných prostranství definovat novou stavební čáru.
- Při návrhu zohlednit současné legislativní podmínky a majetkové poměry.
- V odůvodněných případech je možné uvažovat o úpravě pozemkových hranic, změna však musí být dostatečně zdůvodněna.
- Pracovat s průhledy na tradiční dominanty.
- Usilovat o pestrost a rozmanitost střešní krajiny (důležitá hodnota MPZ) – zvážit použití různých typů střech.



## BYDLENÍ

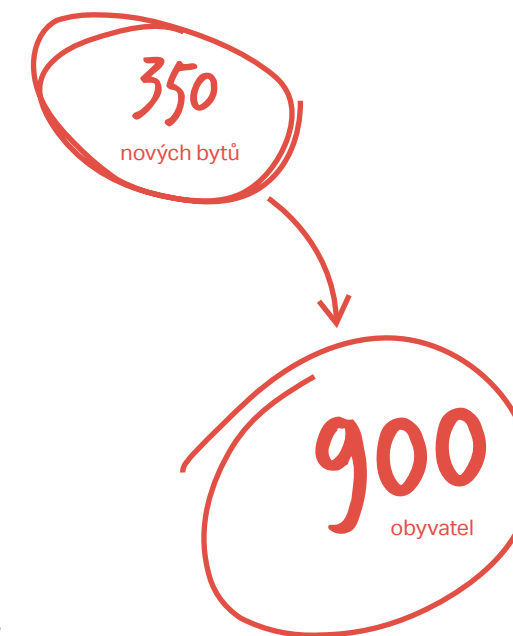
Zadavatel předpokládá, že by v řešeném území mohlo vzniknout minimálně 150 bytových jednotek na pozemcích vlastněných městem a 200 bytových jednotek na pozemcích soukromých vlastníků. Celková odhadovaná kapacita území tak je minimálně **350 nových bytových jednotek**, což odpovídá celkovému počtu cca **900 obyvatel**.

Zadavatel si je vědom, že formu a charakter bydlení může ovlivnit hlavně v rámci jím vlastněných pozemků. Zároveň si je vědom, že bez vstupu soukromého kapitálu není v jeho finančních možnostech zajistit veškerou cílovou kapacitu. Výstavba by proto měla být navržena dostatečně flexibilně tak, aby jednotlivé objekty bylo možné investovat různými způsoby a nezávisle na sobě.

Základními formami bydlení budou bytové domy většího měřítka s nájemními byty (s prvky cohousingu) ve vlastnictví města a domy menšího měřítka na principu baugruppe. Cílem je dosáhnout přirozeného mixu typologií i obyvatel.

Směřování soukromého kapitálu na městských pozemcích může město ovlivnit různými nástroji, jako je právo stavby, nebo vlastnictví pozemků pod jednotlivými domy.

V případě soukromých pozemků není zadavatel schopen odhadnout, jaké formy bydlení a pro které skupiny obyvatel vzniknou. Předpokládá se však uplatňování Zásad pro spolupráci s investory na rozvoji veřejné infrastruktury statutárního města Liberec, které mohou podobu a charakter soukromých investic, včetně nejbližšího okolí, ovlivnit, stejně jako lokální „měkká regulace“ zmíněná v předchozí kapitole.



## OBČANSKÁ VYBAVENOST

V parteru navrhovaných objektů se předpokládá umístění další vybavenosti, která může korespondovat se zaměřením čtvrti na mladou generaci a kreativní průmysl – tělocvična, posilovna, coworking, apod. V řešeném území je potřeba zajistit **místo předškolní péče s odhadovanou kapacitou 80 dětí**. Polovina této kapacity by měla být uspokojena výstavbou dvoutřídní mateřské školy. Zbylá kapacita může být v budoucnu řešena např. ve formě dětské skupiny v rámci parteru jednoho z městských domů.



### Úlohy:

- Navrhnout umístění dvoutřídní mateřské školy s kapacitou 40 dětí, která bude splňovat současné legislativní požadavky.
- Navrhnout umístění veřejných WC do jedné z veřejných budov, které bude přístupné z veřejného prostoru nezávisle na provozu budovy.

## KREATIVNÍ ČTVRŤ

Celá čtvrť by měla fungovat pod přízviskem „Kreativní“.

Toho bude dosaženo symbiózou kvalitního fyzického zázemí a prostorově-funkční kompozice na jedné straně a „měkkou“ průběžnou regulací, kterou zajistí město prostřednictvím již zmíněné Strategie rozvoje čtvrti, na straně druhé. Kreativní vrstva se skládá ze tří hlavních rovin, z nichž každá obsahuje „tvrdou“ i „měkkou“ složku:

- 1. Kreativní centrum** jako největší kreativní ohnisko čtvrti, které vznikne konverzí a dostavbou areálu Linserka
- 2. Síť menších vnitřních prostor** (např. parterů) pro kreativní businessy
- 3. Síť veřejných prostranství**, která budou navržena s ohledem na tuto funkci a vybavena potřebným technickým zázemím a na která se budou vztahovat specifické provozní podmínky (více viz kapitola Veřejný prostor)

Idea Kreativní čtvrti je založena jak na podobných úspěšných konceptech ze zahraničí, tak na přirozeně vzniklé současné situaci v řešeném území. Již dnes se tu nachází řada podniků, které nad rámec gastroslužeb připravují různorodý program, nebo menší obchody s nabídkou služeb a produktů kreativních odvětví. Program se nárazově přelévá do veřejného prostoru a pro kulturní aktivity, zatím v dočasném režimu, slouží také právě objekt bývalé slévárny Linser.

Tento princip by měl být zachován a posílen tak, aby čtvrť jednak poskytovala vhodné zázemí pro kreativní profesionály a firmy (zejména businessy s vyšší přidanou hodnotou a menšími prostorovými nároky) a jednak toto zaměření pomohlo etablovat značku čtvrti jako výjimečný koncept a místo k bydlení i podnikání jak v rámci města, tak celé republiky.



Linserka se stane tlukoucím srdcem kreativní vrstvy čtvrti. Jejím provozovatelem bude statutární město Liberec ve spolupráci s Libereckým krajem a Technickou univerzitou v Liberci. Samotná historická budova bude citlivě zrekonstruována, v rámci dostavby bloku je možné navrhnout něco výjimečného, „ikonického“, co pomůže dát čtvrti nezaměnitelnou značku a zároveň příchozím přirozeně ukáže význam právě tohoto ohniska.

Linserka bude sloužit pro:

- **Kreativní profesionály a firmy**, kterým poskytne zázemí pro práci, pro prezentaci klientům i veřejnosti, pro síťování s kolegy (HUB), pro vlastní rozvoj (inkubátor) i pro výměnné rezidence. Bude tedy typově obsahovat coworking, prostory pro klidnou práci, meetingy, a prezentace, volnočasové a reprezentativní prostory, bydlení pro rezidenty na stáži apod.
- **Odbornou i laickou veřejnost**, které nabídne program rozšiřující povědomí o kreativních odvětvích, kulturní a businessové akce a tematické výstavy. Bude tedy typově obsahovat přednáškový a výstavní sál (menší kunsthalle), kulturní sál (blackbox – koncert, divadlo, kino) apod.
- **Kolemjdoucí a turisty**, kteří spolu s oběma výše uvedenými skupinami mohou využít informační centrum (vstupní bod čtvrti), gastro zázemí, lobby, multifunkční veřejné prostranství (vč. střešní terasy) apod.

Úkolem účastníků bude stanovení regulace pro novostavbu, která může být buď dostavbou historického objektu, nebo samostatně stojící. **Předpokládaná kapacita novostavby je přibližně 1.500 m<sup>2</sup> hrubé podlažní plochy.** Kapacita historického objektu je přibližně 700 m<sup>2</sup> hrubé podlažní plochy.

Smyslem Kreativního centra není vytvářet převážně uzavřené kanceláře, dílenské provozy s velkými prostorovými nároky apod.

### Síť menších vnitřních prostor

Partery (zejména ty na městských pozemcích) i další vhodné prostory budou využity převážně pro decentralizovanou síť menších kreativních businessů (creative urban network). Tato síť dále podpoří značku kreativní čtvrti – nejde pouze o jedno centrum (blok, budovu), ale celou část města.

Zaměření a použití bude podobné jako u sekce Linserky pro kreativní profesionály a firmy. Soudobé a „čisté“ kreativní průmysly dále doplní showroomy lokálních výrobních firem a tradičnější ruční řemesla s malými prostorovými nároky. Typově si lze představit další coworking, obchodní a výstavní prostory apod. Partery lze využít také pro komunitní zázemí pro obyvatele čtvrti a průnik kreativních businessů a obývání (např. klubovna pro komunitní i kreativní akce, společná dětská skupina apod.).

Provozně bude menší část parterů (např. 5) přímo spravována Kreativním centrem Linserka, větší část bude za specifických podmínek pronajímána kreativcům a část možná vznikne i na soukromých pozemcích, nebo bude prodána soukromníkům/družstvům.

Prostory by měly být variabilní, jejich velikost může být v rozmezí přibližně 30–200 m<sup>2</sup>, z toho alespoň 5 prostorů o velikosti 100–200 m<sup>2</sup>.

*Jedním z důležitých úkolů soutěžících je rozvrhnout funkční zaměření jednotlivých částí čtvrti a tedy i tomu odpovídající charakter bloků, budov, parterů a veřejných i soukromých prostranství tak, aby vznikla dobře fungující čtvrť, kde se jednotlivé provozy co nejméně obtěžují (naopak se synergicky podporují). Pravděpodobně tak vzniknou subcentra pro různé typy kultury a vyžití, businessu, bydlení, relaxace apod.*

## VEŘEJNÁ PROSTRANSTVÍ

Přestože je oblast Papírového náměstí z velké části transformačním územím, existuje zde stabilizovaná uliční síť a soustava veřejných prostranství různé kvality – prostor vymezený ulicemi Bednářská, Papírová a Na Poříčí, Resslerův park, travnatý plácek při Lužické Nise a Městské terasy. Úzké křivolaké ulice, drobná propojení mezi domy, venkovní schodiště a terasy s opěrnými zdíčkami, které se zásadním způsobem podílejí na charakteristickém koloritu města. Návrh by měl stávající veřejná prostranství a jejich charakter respektovat a vhodně je doplnit o piazzetty, zákoutí a další propojení, která zlepší celkovou obytnou kvalitu, pění prostupnost a podpoří celkovou malebnost lokality. Další veřejná prostranství (veřejně či poloveřejně přístupné dvory, zahrady apod.) mohou vzniknout i ve vnitroblocích. Důležitou požadovanou kvalitou je, aby veřejný prostor komplexně podněcoval přirozené užívání, hry a vzdělávání dětí a teenagerů.

Pro prostupnost území je klíčová osa náměstí Dr. E. Beneše – Městské terasy – nové veřejné prostranství u Linserky – nábřeží Lužické Nisy – Rybníček – liberecká náplavka u krajského úřadu.

Město Liberec má zpracovaný Manuál veřejných prostranství – Městské povrchy (příloha PT.05.1), který definuje základní principy pro jejich tvorbu.

### Síť veřejných prostranství pro kulturní a komunitní aktivity

Důležitou funkcí vybraných veřejných prostranství čtvrti je zázemí pro místní aktivity – tedy pro obyvatele a jejich komunity, pro kreativní businessy i pro kulturu. V místech živého parteru by měl být veřejný prostor navržen tak, aby mohly aktivity přirozeně expandovat ven. Typově se zde mohou odehrávat trhy, prezentace výtvorů, síťovací setkání, happeningy apod. Součástí vybavení by mělo být i technické zázemí pro konání menších kulturních akcí (koncertů, divadel, letního kina apod.), v dostupné vzdálenosti bude veřejné sociální zázemí. Ke zvážení je navázání prostranství pro pořádání akcí na Městské terasy, které mohou být využity i jako auditorium nebo naopak víceplánové jeviště.

Pro komunitní, ale i kulturní a businessové aktivity je možné využít také vnitrobloky.

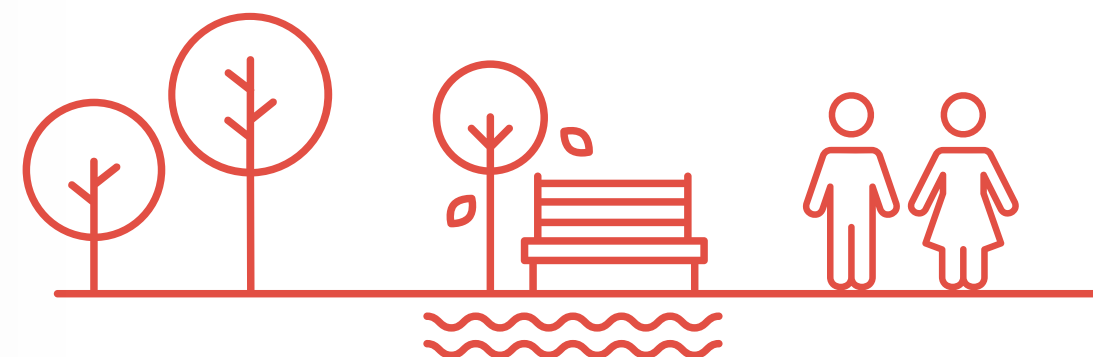
Nové veřejné prostranství vznikne i v rámci dokomponovaného bloku okolo Linserky či v návaznosti na něj. Prostranství by mělo zohlednit nové dopravní řešení (viz kapitola Doprava) a umožnit pořádání rozličných kulturních a prezentačních akcí a trhů. Za běžného provozu bude sloužit k odpočinku a síťování, jako zázemí pro kreativce i návštěvníky.

Kapacitně a funkčně je vhodné jednotlivá prostranství diferenciovat. Alespoň jedno (např. u Linserky nebo u Městských teras) by mělo umožnit středně velké akce s návštěvností několika set návštěvníků.



### Úlohy:

- Lépe definovat vstupy do území.
- Navrhnout dobrou pěší prostupnost území, a to i v rámci jednotlivých bloků. Stávající uliční síť doplnit o drobná pěší propojení a prostory k setkávání.
- Navrhnout optimální členění venkovních prostranství na veřejný/ poloveřejný/soukromý, a to především s ohledem na budoucí správu a péči.
- Rozvrhnout funkční zaměření jednotlivých veřejných prostranství v symbióze na související funkce zástavby.
- Využít veřejná prostranství pro podporu komunitních a kulturních aktivit a businessů (vč. prověření možností umístění předzahrádek, venkovní nabídky obchodů apod.).
- Při návrhu nových ulic respektovat požadavek na šířku veřejného prostoru při obousměrném provozu minimálně 12 m; v případě úpravy stávajících ulic nemusí být tento požadavek dodržen.
- Materiály, skladba povrchů a prvky mobiliáře volit v souladu s Manuálem veřejných prostranství pro město Liberec (příloha PT.05.1).
- Pracovat s nábřežním prostorem Lužické Nisy a zohlednit plánované prodloužení cyklostezky Odra – Nisa (viz příloha PT.08 ZÁMĚRY V ÚZEMÍ).



## KRAJINÁŘSKÉ ŘEŠENÍ

V rámci stávajících veřejných prostranství se nachází velmi málo zeleně, což je dáno spíše kamenným charakterem a úzkým profilem ulic i množstvím inženýrských sítí pod povrchem. Účastníci by proto měli hledat způsoby, jak rozsah zeleně ve vysoce urbanizovaném prostředí zvýšit například zapojením vnitrobloků, ozeleněním stávajících veřejných prostranství nebo vytvořením nových.

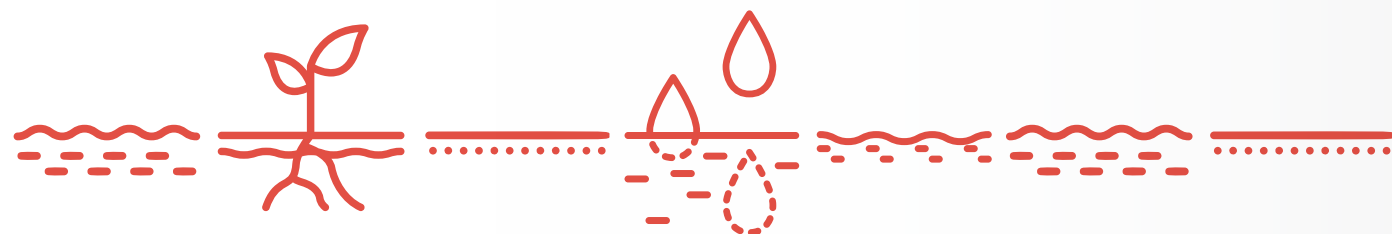
Důraz by měl být kladen na uplatnění **kvalitního a sdílného krajinářského řešení**, které bude využívat principy modrozelené infrastruktury a odpovídat kontextu a charakteru místa.

Mezi ulicemi Barvířská a Široká, respektive v prostoru bývalé továrny Linser se nachází zasypaný zatrubněný mlýnský náhon, který může být vhodně min. v části obnovit jako přirozený vodní prvek.



### Úlohy:

- Navrhnout komplexní řešení modrozelené infrastruktury – řešení bude mj. pamatovat na zvýšení odolnosti zeleně v městském prostředí.
- Maximalizovat možnosti vsakování, a to i při zachování zpevněného charakteru povrchů tam, kde je to potřebné.
- Zvážit druhotné využívání dešťových vod (např. technická voda pro závlahu – Městské terasy, komunitní zahrada apod. – či WC).
- Zvážit míru zapojení zelených střech a vegetačních fasád na objektech.
- Zvážit případný rozsah a charakter otevření a znovuobnovení mlýnského náhonu a umístění dalších drobných vodních prvků jako pítka, pumpy (např. do prostoru Městských teras nebo tržiště).
- Navrhované principy modrozelené infrastruktury by měly být v souladu s Manuálem veřejných prostranství pro město Liberec (příloha PT.05.1).



## MĚSTSKÉ TERASY

Městské terasy jsou klíčovým a výrazným krajinným prvkem v území a zároveň **vstupní branou** z horní části městského centra. Představují rekreační potenciál jak pro místní obyvatele, tak návštěvníky, jelikož se jedná o zelenou plochu nejbližší hlavnímu náměstí. V centru města se nenachází žádné dětské hřiště, své místo by zde proto měly najít i děti. Městské terasy jsou tvořené prudkým svahem, který je historicky členěn opěrnými zdmi na jednotlivé stupně a v horní části vrcholí zahradami domů orientovaných do Sokolovského náměstí a Kostelní ulice. Městské terasy jsou v současnosti z větší části nepřístupné, část z nich je navíc v soukromém vlastnictví. Jedním z limitů je vstup do krytu civilní obrany, který je potřeba respektovat (viz kapitola LIMITY).

Městské terasy by měly umožňovat dobrou vertikální, a především horizontální prostupnost. V širším horizontu lze uvažovat s napojením přes soukromé pozemky k Lazebnickému vrchu na východě a k Rámovému vršku na západě.

Revitalizace a znovuobjevení Městských teras se stane jedním z pilotních projektů v území a důkazem, že to město s proměnou dlouhodobě zanedbané čtvrti myslí skutečně vážně. Vítězný návrh bude v rozsahu území Městských teras dále rozpracován do podoby kompletní projektové dokumentace a následné realizace.



### Úlohy:

- Navrhnout komplexní architektonicko-krajinářské řešení v rámci území **Městských teras** vymezeném v podkladu **PT.02**, které zahrnuje pozemky parc. č. 185, 186, 191/1, 191/2, 191/3, 191/4, 191/5, 191/6, 360/1, 360/2, 360/3, 360/4, 360/5, 366 a 5999.
- V rámci širších vazeb je možné zahrnout i soukromé pozemky mimo vymezené území **Městských teras**, konkrétně parc. č. 172, 173, 178, 179, 181, 182, 183/1, 183/2, 183/3, 185, 360/1, 360/5, 383, 384/1 a 6002/2.
- Zaměřit se na různé cílové skupiny vč. dětí a teenagerů.
- Pracovat s výhledy a průhledy.
- Zachovat a opravit opěrné zdi, z nichž některé jsou v havarijním stavu (viz příloha PT.07.3 – OPĚRNÉ ZDI MĚSTSKÉ TERASY).
- Zvážit umístění malého jeviště pro dětská představení s kapacitou cca 25 osob.
- Zvážit založení jedlého sadu využívajícího jižní orientace.
- -Zapojit do veřejného prostoru vstup do podzemí (kryt civilní obrany – viz kapitola LIMITY).



Důraz by měl být kladen primárně na bezmotorovou dopravu (pěší a cyklo) při zachování dobré dopravní obslužnosti (zásobování), čímž dojde ke zvýšení obytné kvality veřejných prostranství.

Řešeným územím prochází mezinárodní cyklotrasa č. 20 „Odra-Nisa“. Její provizorní začátek je umístěn na Soukenném náměstí, odkud je ulicí Barvířská veden samostatný cyklistický pruh. Za křižovatkou ulic Orlí a Proboštská cyklotrasa navazuje na samostatnou stezku pro chodce a cyklisty vedoucí dále podél Nisy. V plánu je její prodloužení jižním směrem do Hrazené a dále do lokality Rybníček a ke krajskému úřadu.

Řešené území je kvalitně obslouženo veřejnou hromadnou dopravou všemi linkami z terminálu Fügnerova – cca 500 m, tramvajovou zastávkou Rybníček – cca 500 m, autobusovou zastávkou Malé náměstí – cca 400 m a autobusovým a vlakovým nádražím ve vzdálenosti cca 1 km. Nepočítá se proto se zavedením nových linek veřejné hromadné dopravy do řešeného území. Návrh by však měl respektovat existenci koridoru dopravní infrastruktury ze Soukenného náměstí do Ruprechtic a Pavlovic vedenou ulicemi Barvířská a U Lomu, přičemž je možné upravit jeho přesnou polohu.

Území je dopravně obslouženo z východu jednosměrnou komunikací Revoluční ve zklidněném režimu zóny 30, ze severu ulicí U Lomu a z jihu ulicí Orlí. Systém stávajících místních komunikací bude doplněn o novostavbu obslužné místní komunikace, která bude spojoval ulice Orlí a U Lomu a bude ve formě zklidněné komunikace odvádět dopravu mimo samotné řešené území. Nová komunikace je v územně plánovací dokumentaci vedena jako koridor veřejně prospěšné stavby. Ulice Orlí a U Lomu tak budou hlavními přístupovými obslužnými komunikacemi řešeného území.

Řešené území trpí nekonceptním řešením dopravy v klidu. Oblast Papírového náměstí je v současnosti vnímána jako místo levného parkování v centru města. Veřejná prostranství i nezastavěné pozemky v soukromém vlastnictví jsou využívána jako placená parkovací stání návštěvníků. Zároveň je v území nedostatek odstavných stání pro stávající rezidenty, s čímž se potýkají především obyvatelé paláce Nisa na Soukenném náměstí. Cílem by mělo být maximální vymístění parkovacích stání z veřejného prostoru, zároveň je potřeba myslet na stávající rezidenty a nepřesouvat problémy do okolí. Poptávka po parkovacích stáních pro cílovou dopravu do zaměstnání a škol v širším centru města bude primárně pokryta plánovanými parkovacími domy mimo řešené území P+R u Krajského úřadu, P+R Terminál Liberec a P+R Frýdlantská s celkovou plánovanou kapacitou 1112 parkovacích stání. Potřebná kapacita vyvolaných parkovacích stání pro návštěvníky a odstavných stání pro rezidenty bude saturována jedním nebo vícero parkovacími domy umístěnými v rámci řešeného území, či kapacitami v rámci jednotlivých objektů.



### Úlohy:

- Navrhnout vhodná opatření ke zklidnění stávajících ulic v řešeném území (komunikace se smíšeným provozem formou obytné nebo pěší zóny v jedné výškové úrovni).
- Při návrhu vedení cyklotrasy „Odra-Nisa“ řešeným územím respektovat návrh jejího pokračování jižním směrem mimo řešené území (viz příloha PT.08 ZÁMĚRY V ÚZEMÍ). Nová stezka je v územně plánovací dokumentaci vedena jako koridor veřejně prospěšné stavby.
- Zvážit vedení trasy koridoru dopravní infrastruktury s ohledem na celkové dopravní řešení, veřejná prostranství a plánovanou zástavbu za podmínky prověření její realizovatelnosti.
- S ohledem na funkční využití stávající i nově navrhované zástavby navrhnout příslušný poměr počtu odstavných a parkovacích stání. Výsledný počet parkovacích a odstavných stání pro rezidenty bude maximálně redukován charakterem území a zohledněním atraktivity veřejné hromadné dopravy. Dle předběžného výpočtu bude pro řešené území potřeba navrhnout cca **385 parkovacích a odstavných stání** (odhadovaná kapacita pro 350 bytových jednotek, mateřskou školu s kapacitou 40 dětí a stávající polikliniku).
- Parkovací a odstavná stání přednostně umístit do samostatných parkovacích domů, nebo v rámci navrhovaných budov ve formě podzemních či polozapuštěných podlaží s ohledem na geotechnické a hydrogeologické poměry.

385  
parkovacích  
stání

Řešeným územím procházejí veškeré důležité páteřní sítě technické infrastruktury. U nové zástavby se předpokládá připojení na stávající vodovodní řady, oddílný kanalizační systém, rozvodnou elektrickou síť a systém centrálního zásobování teplem (CZT). V řešeném území je v ul. Barvířská, Na Zápraží a Orlí veden stávající teplovod s dostatečnou kapacitou. Teplárna Liberec, a.s. je rovněž připravena rozšířit teplovod z ul. Barvířská a pokrýt tak veškeré potřeby tepla a teplé vody předmětné lokality. Z toho důvodu nebudou v této části města povolovány plynové přípojky. Případné rozšíření ostatních prvků technické infrastruktury (jako například vybudování nových trafostanic) bude prověřeno v rámci zpracování Územní studie na základě vypočtených bilancí a potřeb pro jednotlivé objekty i celou lokalitu. Výsledné řešení bude nezbytné projednat s jednotlivými správci technické infrastruktury.

Likvidace dešťových vod by měla být realizována přes retenční nádrže s regulovaným odtokem dešťových vod do recipientu (Lužická Nisa). V případě obnovení části mlýnské náhonu je možné uvažovat o jeho částečném využití pro retenci dešťových vod.



### Úlohy:

- U novostaveb upřednostnit připojení na CZT, případně obnovitelné zdroje na bázi geotermální a solární energie.
- Navrhnout koncepční řešení odpadového hospodářství – jak ve veřejném prostoru formou podzemních kontejnerů, tak v rámci budov.
- Uvažovat s nezbytným prostorem pro umístění retenčních nádrží pro dešťové vody.



## LIMITY

V řešeném území existuje řada podmínek a limitů, které bude v soutěžních návrzích nutné zohlednit:

### Památková ochrana

Většina řešeného území spadá do městské památkové zóny (MPZ) Liberec, prohlášené v roce 1992 (viz příloha PT.07.1). Požadavky státní památkové péče byly promítnuty do jednotlivých kapitol zadání. Základem by měl být kontextuální přístup, respektující specifickou tvářnost a atmosféru lokality.

### Protipovodňová ochrana

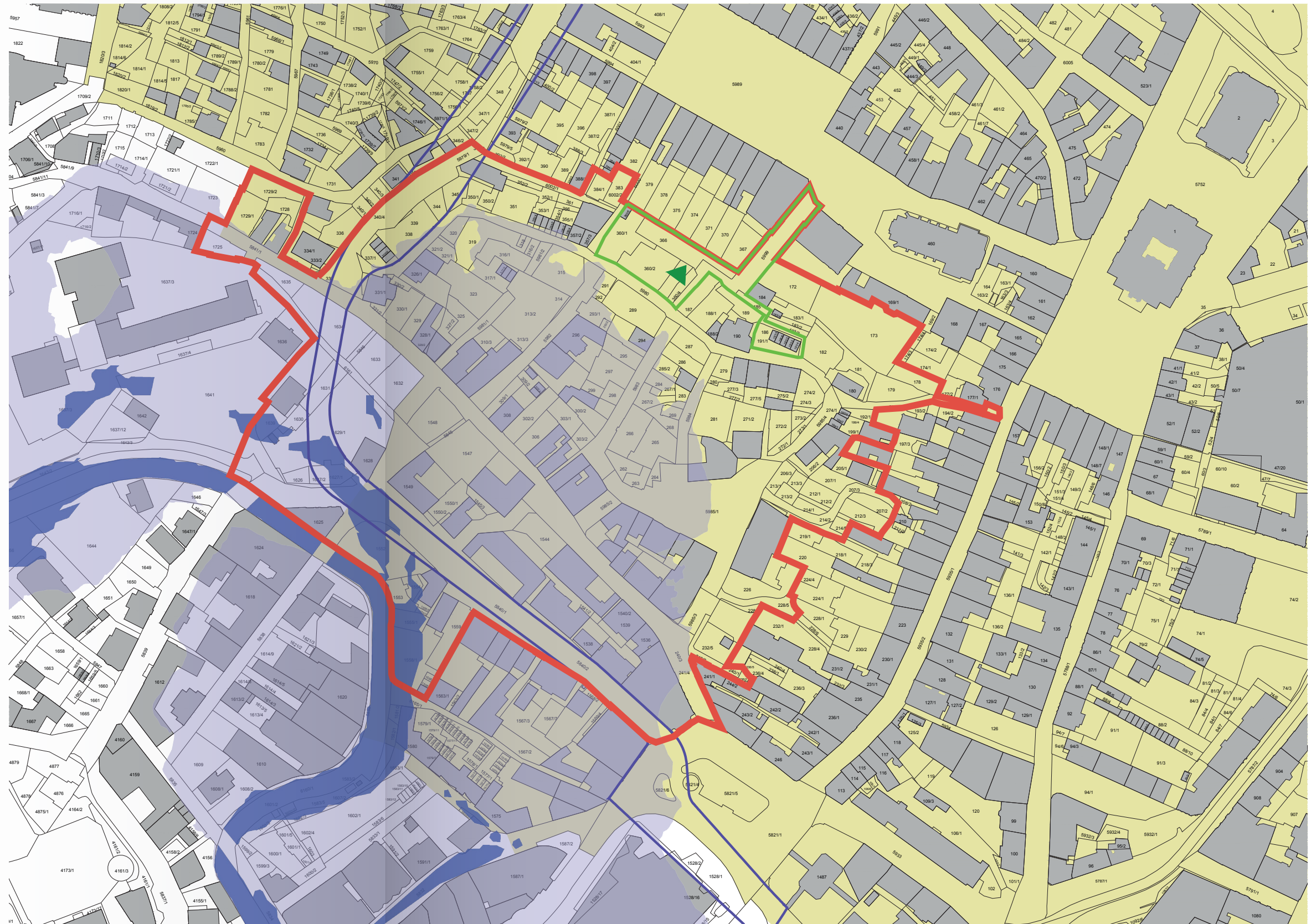
Většina řešeného území leží v záplavovém území. Spodní část řešeného území v okolí Lužické Nisy a Linskerky leží v **aktivní zóně** záplavového území, kde není možné umístit stavby s výjimkou vodních děl. Město Liberec pořizuje projekt protipovodňových opatření na Lužické Nise, která zajistí ochranu proti dvacetileté vodě (viz příloha PT.07.4).

### Kryt civilní obrany

V řešeném území se nachází největší liberecký funkční kryt civilní obrany, jehož jeden z vchodů je v Lucemburské ulici. Kryt má celkovou rozlohu 960 metrů čtverečních s celkovou délkou chodeb zhruba jeden kilometr a jeho výstavba začala koncem třicátých let minulého století. Tloušťka jeho stěn dosahuje až půldruhého metru. Vchody jsou zabezpečeny vždy dvojicí pancéřových dveří a zároveň i dveřmi hermetickými protiplynovými. V krytu jsou dvě samostatné studny, kanalizace, funkční stroje na výrobu vlastní energie a zásoby kyslíku. Více viz příloha PT.07. 2.

### Geologie

Podloží v severní části řešeného území je tvořeno horninami krkonošsko-jizerského masivu, konkrétně porfyrického granitu hrubozrnné žuly typu G2. Směrem na jih k řece přecházejí v nivní sedimenty vodních toků skládající z nivní hlíny, písků a štěrku. Hladina podzemní vody se nachází nad hladinou Lužické Nisy, konkrétně 2,6m pod úrovní terénu mezi ulicemi U Stoky a Na Příkopě.



mapa s vyznačením MPZ, aktivní zóny, záplavového území a vstupu do krytu CO

řešené území ■ městské terasy ■ MPZ ■ aktivní zóna ■ záplavové území ■ vstup CO ■ koridor DI ■



# 6

## INFORMACE O ÚZEMÍ

### Historie a vývoj území

Prostor dolního centra se vyznačoval **překotným vývojem, což se odrazilo také v jeho nepravidelné urbanistické struktuře**, kontrastující s pravidelně vytyčeným horním centrem, kde se navíc v prostoru Novoměstského (dnešního Sokolovského) náměstí uplatňovala typizovaná zástavba, tvořená podsíňovými domy s hrázděným patrem, zachovávajícími si ještě „gotický“ charakter, čitelný ve štítové orientaci domů do náměstí a komunikací.

Díky Lužické Nise a Harcovskému potoku byla oblast vhodná pro protoindustriální výrobu a lze tak hovořit o **první průmyslové zóně na území města**. To se odrazilo také ve zdejší specifické zástavbě, tvořené zprvu barvírnami, bělidly a dalšími přidruženými provozy, kombinovanými s obytnou funkcí i samostatnými obytnými domy. Náhon, označovaný mlýnský podle mlýnu, který stával na místě dnešního paláce Nisa, protékal mezi Barvířskou a Širokou ulicí a obtékal obloukem pod Keilovým vrchem dnešní ZŠ Barvířská a do Lužické Nisy ústil pod kapucínským klášterem v Jungmannově ulici. V průběhu 30. let 20. století pak došlo k jeho zasypání. Relikt otevřeného koryta Harcovského potoka, zatrubněného při vytyčení dnešní Fügnerovy ulice, je pak patrný ve vnitrobloku mezi ulicemi Barvířská a Hrazená.

Vedle textilní výroby se zde nacházela i řada dalších menších provozů a dílen (truhlárny, kovárny, ševcovny, řeznictví atd.), kam také většina obyvatel docházela za prací. Nechyběly ani nezbytné hostince, tvořící pomyslná centra společenského života (*U Pelikána, U města Žitavy, U Orla, U města Salcburku* a další).

Myšlenka na vytvoření centra této lokality, nového náměstí na místě dnešní požární zbrojnice čp. 29-III a přilehlého parku nikdy nedospěla k realizaci. Středobodem této lokality tak bylo vedle Soukenného náměstí také Malé náměstí, představující centrum rázovité řemeslnické čtvrti, nazývané Bedřichovo město (Friedrichstadt). Jedná se o oblast ohraničenou ulicemi U Lomu, Valdštejnská, Na Ladech a Pelhřimovská. U domů v bezprostřední blízkosti kostela je čitelná snaha o plánovitě založení a objevuje se zděná zástavba. Naproti tomu ve vedlejších komunikacích, např. U Lomu a Na Ladech, rostla zástavba kvůli terasovité konfiguraci terénu živelně s převahou dřevěných domů.

Sledovanou oblast dodnes tvoří pestrá skrumáž objektů z různých časových období 18., 19. a 20. století, postavených na živelně rostlé půdorysné osnově části města, kdysi obývané chudšími vrstvami populace, a výrazně ovlivněné potřebami textilní výroby. Ta byla vázána na zde probíhající Harcovský potok a tok Lužické Nisy. Do této torzálně stále dochované a svým charakterem venkovské a předměstské, drobné a hygienicky závadné zástavby, vpadly na sklonku 18. a počátku 19. století bohaté klasicistní domy, patřící ve své době k nejvýstavnějším ve městě (např. domy čp. 118-III a 122-III v Barvířské ulici). V první polovině 20. století pak došlo k realizaci již zcela velkoměstské zástavby, jejímiž představiteli jsou např. objekty čp. 33-III a zejména 26-III (palác Nisa). Tato část památkové zóny tak na



Dolní centrum se starou zástavbou v „Kanalgasse“. Pohled směrem k Mistrovskému vrchu, vpravo nahoře kostel sv. Antonína Velikého. Ulice U Stoky, Liberec. Autor Rudolf Ginzel, 1932

malém území vynikajícím způsobem – nejen chaotickou půdorysnou strukturou, ale především samotnými objekty a jejich stavebními konstrukcemi a detaily – demonstruje proměnu podhorského městečka v sebevědomou metropoli severních Čech.

Soukenická výroba se propjala také do názvu některých ulic, jako v případě Barvířské ulice, či Rámového vršku, dle rámu sloužících k sušení sukna. Zmíněné rámy jsou dobře patrné na nejstarších vedutách města a mj. se nacházely na **nikdy nezastavěných terasách, situovaných pod dnešním Sokolovským náměstím a pod arciděkanstvím**. Také sociální skladba byla poměrně pestrá, vedle soukenických mistrů a majitelů prvních manufaktur zde bydlel také pomocný personál, tovaryši a městská chudina. Pro zboží a potraviny, které si místní obyvatelé nebyli schopni sami vyrobit, chodili vedle lokálních obchodů na trhy na Benešově, Soukenném, Sokolském i Malém náměstí a také do vzdálenější ulice Na Bídě se zeleninovými trhy.

Pro školní docházku pak byly využívány školní budovy čp. 140-III v Orlí ulici (škola „Na čtvrti“ – Viertelschule, dnešní ZŠ praktická a speciální) a Maticní škola čp. 65-II v ulici Na Svahu, využívaná českou menšinou.

Průmyslový charakter lokality zůstal zachován z velké části i v první polovině 20. století, kdy zde fungovaly významné průmyslové podniky, jako strojírna Christiana Linsera, kde se zrodil první liberecký automobil a další motoristické provozy, jako komplex Severočeské automobilové centrály čp. 275-III v Barvířské ulici (nejstarší podnik svého druhu na severu Čech, založený v roce 1906), *Allgemeine Stadt-Garagen* v Široké ulici a hromadné garáže Gustava Leubnera čp. 137-III v Orlí ulici (dnešní prodejna Cimbál). Zároveň se již v této době začalo uvažovat o celkové aplanaci hygienicky nevyhovující zástavby, nicméně nikdy k ní nedošlo.

V průběhu 2. poloviny 20. století tak docházelo pouze k dílčím demolicím dlouhodobě neudržovaného domovního fondu, které se negativně podepsaly na vzhledu této části města. Moderní urbanistické návrhy, řešící prostor dolního centra již od roku 1948, také počítaly stále s plošnou asanací, kdy měl tuto partii města nahradit centrální park, využívající dramatickou terénní konfiguraci prostoru. To se následně odrazilo v záměrné neúdržbě domů.



císařské povinné otisky stabilního katastru, historická mapa z r. 1843

řešené území ■ městské terasy ■

## Současnost

Na úvod je potřeba vysvětlit, že v současnosti v Liberci oficiálně žádné Papírové náměstí není. Tento název (a jeho zkratka „Papírák“) se však hovorově zažil pro dnešní veřejné prostranství vymezené ulicemi Bednářská, Na Poříčí a Papírová (popř. i Na Příkopě a U Stoky) a liberečtí občané mu už jinak neřeknou. Centrální část prostranství sice působí dojmem historického náměstí, ale i ta ve skutečnosti vznikla demolicí původní zástavby.

Většina území je v současnosti poznamenaná dlouhodobou absencí péče o jednotlivé domy i veřejná prostranství. Vzhledem k minimu trvalých obyvatel zde chybí přirozená sociální kontrola, díky čemuž se sem přemísťují vyloučené skupiny obyvatel – uživatelé omamných a psychotropních látek a lidé bez domova. Přes den území funguje převážně jako odkladiště automobilů a spíše jako zkratka než místo k pobytu. V noci je naopak plné života díky přítomnosti řady barů a hospod.

V lokalitě jsou soustředěny i současné kreativní náplně, jako například galerie Moon v Bednářské ulici, studio reFORMA v Široké ulici, Odvarka bijous v Barvířské ulici a kreativní restaurační zařízení Bistro Široká. Kulturní akce se občasně konají u vstupu do krytu civilní obrany (který bývá otevřen veřejnosti), na prostranství vymezeném ulicemi Na Poříčí, Bednářská a Papírová a rovněž na průsečíku Resslerovy a Barvířské ulice. V oblasti Papírového náměstí se rovněž hojně uplatňuje pouliční umění a streetart.

Z významnějších služeb se v řešeném území nachází Centrum léčebné rehabilitace Na Poříčí, autoservis v Široké ulici a Ředitelství hasičského záchranného sboru Libereckého kraje v Barvířské ulici. Většina občanské vybavenosti je situována do Široké ulice.

Ve vymezeném území má trvalé bydliště 375 osob na 43 adresních místech, jejichž průměrný věk je 35 let.

## Demografie

**Informace jsou převzaty z Analytické části Strategie rozvoje statutárního města Liberec 2021+. Kompletní informace jsou k nahlédnutí zde: <https://www.liberec.cz/cz/radnice/strategie-projekty/strategie-rozvoje/strategie-rozvoje-statutarniho-mesta-liberec-2021/dokumenty-ke-stazeni/dokumenty-ke-stazeni.html>**

Počet obyvatel statutárního města Liberec neustále roste a aktuálně činí (k 1. 1. 2020) 104 802 osob.

Na základě predikcí by mohl počet obyvatel města v roce 2030 překročit hodnotu 107 000. V roce 2050 by pak mohl Liberec disponovat obyvatelstvem přesahujícím 111 000 osob.

Věková struktura obyvatel Liberce v letech 2010–2015 ukazuje jasný trend v nárůstu poproduktivní části obyvatel (65+) na celkovém počtu. Podíl osob ve věkové skupině 0–14 let rovněž dlouhodobě roste. Nárůst však nevyváží pokles podílu obyvatel v produktivním věku. Průměrný věk obyvatel města tak neustále roste a je zřejmé, že věkové rozložení obyvatel začíná být pro město určitý problém.

Podíl středoškolsky i vysokoškolsky vzdělaných obyvatel rovněž neustále roste a přesahuje republikový průměr.



## POROTA

### Řádní členové komise nezávislá část



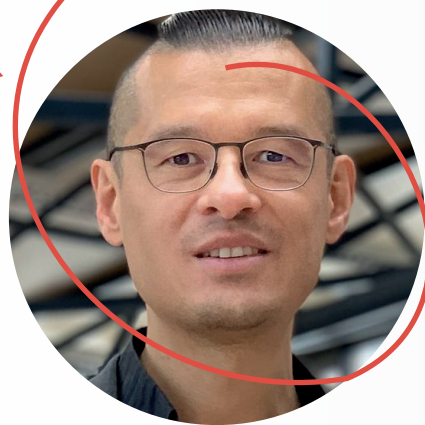
#### Dipl.-Ing. Peter Gero

Absolvoval Stavební fakultu, obor inženýrské konstrukce a dopravní stavby; následně absolvoval obor výstavba měst – urbanismus. V Hamburku pracoval třicet let pro magistrát, z toho dvanáct let působil jako ředitel plánování a výstavby centrálních čtvrtí Hamburku. Stál u vzniku městské čtvrti Hafencity s množstvím zajímavých staveb od světových architektů. V současnosti působí jako konzultant městských správ a pedagog v oblasti urbanismu a rozvoje měst.



#### Ing. arch. Lukáš Kohl

Lukáš Kohl je architekt a developer. Je společníkem developerské společnosti Doma-je-Doma s.r.o. Připravuje projekty revitalizace brownfieldů – Centrum-Radotín ve spolupráci s MČ Praha 16 nebo brownfieldu Vegakom v MČ Dáblice. V minulosti realizoval dostavbu Lidic a další rezidenční projekty. Klade důraz na participaci obcí při přípravě zastavovacích schémat, jako nutné podmínce pro úspěšnou integraci nových celků do existujících obcí. Lukáš Kohl studoval v ČR a USA. V časopise ERA21 publikoval články „Současná americká architektura“ a „Louis Kahn“. Pro nakladatelství ERA připravil jako editor vydání knihy Colina Rowea „Matematika ideální vily a jiné eseje“. Přednášel na Fakultě architektury ČVUT v rámci kurzu City Development. V roce 2021 byl členem poroty architektonické soutěže na městské nájemní bytové domy v Českých Budějovicích. Spolupracuje s hlavním městem Praha na přípravě projektů městského nájemního bydlení.



#### Ing. arch. MgA. Osamu Okamura

Architekt, vyučující a děkan Fakulty umění a architektury Technické univerzity v Liberci. V letech 2015–2021 pracoval jako člen Komise rozvoje urbanismu, architektury a veřejného prostoru Rady MČ Prahy 7. V letech 2019–2021 byl předsedou Komise Rady hlavního města Prahy pro umění ve veřejném prostoru, nyní je jejím členem. V letech 2015–2019 byl kurátorem finálního výstupu evropského projektu Shared Cities: Creative Momentum o lepším sdílení ve městě. V letech 2013–2017 byl programovým ředitelem mezinárodního festivalu a konference pro obyvatelnější města reSITE. V letech 2005–2012 působil jako šéfredaktor architektonického časopisu ERA21, nyní je členem jeho redakční rady. Je autorem knihy Město pro každého, oceněné cenou New Horizons 2021 v italské Bologni.



#### Ing. Štěpánka Šmídová

Studium započala v Praze na ČZU, kde absolvovala obor Zemědělské inženýrství – zahradnictví. Následně vystudovala Zahradní a krajinářskou architekturu na brněnské Mendelově univerzitě. Rok strávila také na vídeňské Universität für Bodenkultur. Vlastní ateliér ŠMÍDOVÁ LANDSCAPE ARCHITECTS, který se věnuje široké škále krajinářských projektů. Od řešení městských prostorů, historických krajinářských objektů po krajinné projekty s akcentem na ekologii a trvalou udržitelnost. Přednáší na tematických konferencích, je častým porotcem architektonických soutěží a je součástí např. týmu Smart City pod Svazem měst a obcí České republiky, který zpracovává strategii udržitelnosti pro obce do roku 2030. Podílela se na metodice IPR Praha Stromořadí v ulicích, která řeší problematiku stromů v městském prostředí. S Nadací české architektury spolupracuje v pracovní skupině Pomoc veřejným investorům. Spolu s IPR Praha se podílí na koncepci Rohanského ostrova a areálu Výstaviště Praha.

## Řádní členové komise závislá část



#### Ing. Jaroslav Zámečník, CSc.

Politik a ekonom, dlouholetý jednatel Euroregionu Nisa. Vystudoval obor strojírenská technologie na VŠST (dnes TUL), na Západočeské univerzitě v Plzni absolvoval doktorské studium. V letech 1994 až 1998 byl členem Zastupitelstva města Liberec. Roku 2000 se stal na jedno volební období zastupitelem Libereckého kraje a byl zvolen radním pro kulturu, památkovou péči, sport a cestovní ruch. Zasloužil se například o zapsání hotelu a vysílače Ještěd na seznam národních kulturních památek. Do libereckého zastupitelstva se vrátil v roce 2014, za hnutí Starostové pro Liberecký kraj. V listopadu 2018 se stal v pořadí sedmým primátorem města Liberec a posléze i určeným zastupitelem pro jednání s pořizovatelem územně plánovací dokumentace. Jaroslav Zámečník je libereckým rodákem.



**Marek Vávra**

Český podnikatel a pivovarník. Zachránce zničeného barokního pivovaru ve Frýdlantu. Je velkým příznivcem ochrany památek a českého industriálního dědictví. Vystudoval Střední průmyslovou školu stavební v Liberci a ve studiích následně pokračoval oborem Geologie na Přírodovědné fakultě Univerzity Karlovy a na Stavební fakultě ČVUT. Při studiu podnikal a ve čtvrtém ročníku studium přerušil a od roku 1998 se naplno věnoval své podnikatelské činnosti v Liberci a okolí.



**Mgr. Jindřich Felcman, Ph.D.**

Právník, doktor v oboru urbanismus a územní plánování. Specialista na územní plánování a veřejné stavební právo, pořizovatel územně plánovací dokumentace. V posledních letech se podílel na zpracování a pořízení desítek územně plánovacích dokumentací (mimo jiné změny územních plánů měst Mladá Boleslav či Zdice, nové územní plány Libčice nad Vltavou, Hýskov, Luštěnice aj.) a regionálních územních studií (Studie územních dopadů rozvoje Průmyslové zóny Solnice – Kvasiny – Rychnov nad Kněžnou, Územní studie specifické oblasti Broumovsko). Dále se podílel na zpracování metodických materiálů pro ministerstva (Metodika vyhodnocení územních nároků velkých průmyslových zón pro Ministerstvo průmyslu a obchodu) či výzkumných projektů podpořených Technologickou agenturou ČR (Ekonomické nástroje v územním plánování). Je spolupředsedou Základní organizace Strany zelených Liberec, členem výboru pro územní plánování a dopravu Zastupitelstva města Liberec, v květnu 2019 mu z pozice náhradníka Změny pro Liberec vznikl mandát zastupitele.

## Náhradníci řádných členů nezávislá část komise



**Ing. arch. Petr Štefek**

Architekt s patnáctiletou odbornou praxí ve Velké Británii s rozsahem působnosti po celém světě. Po studiu na liberecké škole architektury a vídeňské akademii výtvarných umění pracoval u předních architektonických studií Foster+Partners nebo Wilkinson Eyre & HOK. Má za sebou úspěšné soutěžní návrhy dopravní infrastruktury, bytové a kancelářské mrakodrapy, koncertní sál i několik interiérů. Podílel se na návrzích letiště „Queen Alia“ v Jordánsku, systémech dopravní infrastruktury v Asii, Africe i Evropě. Spolupracoval na návrhu podzemní železnice Crossrail v Londýně. Nad jednou z jeho tunelových šachet navrhnul mimo jiné i pražským kubismem inspirovaný dům „Fisher Street“. Na stanici metra Covent Garden pak navrhnul jeden z předních příkladů projektů zelené infrastruktury „Regal House“, který svou zelenou fasádou do města navrácí biodiverzitu. Ve své tvorbě klade důraz na hledání nových cest se snahou o trvalou udržitelnost rozvíjením prvků zelené infrastruktury.



**Ing. arch. Miroslava Zdražilová, Ph.D.**

Absolventka Fakulty architektury ČVUT v Praze a doktorského studia na FA VUT v Brně. Roční studijní pobyt strávila na TU v Mnichově, tam také absolvovala pracovní stáž. V Brně působila v kanceláři Burian-Křivinka, od roku 2013 pak v kanceláři Pelčák a parter architekti, kde se mimo jiné podílela na projektech zabývajících se modrozelenou infrastrukturou a na územní studii Holešovice-Bubny-Zátory. Od roku 2021 má vlastní architektonickou kancelář MAAUS, externě vyučuje na FAST VUT v Brně.

## Náhradníci řádných členů závislá část komise



### Ing. arch., Ing. Jiří Jand'ourek

Architekt, urbanista, pedagog, hudebník a liberecký patriot. Vystudoval obor pozemní stavitelství na Fakultě stavební VUT v Brně a architekturu a urbanismus na Fakultě umění a architektury TUL v Liberci. Tam působí na katedře urbanismu jako odborný asistent a v současné době zpracovává doktorandskou práci na téma Architektura a hudba – „Prostorová interpretace soudobé vážné hudby“.

V roce 2011 byl vedoucím mezinárodního projektu – „Liberec město s vizí – pro 21. století“ – strukturální plán pro město Liberec. Je častým porotcem architektonických a urbanistických soutěží. Společně s Janou Jandourkovou Medlíkovou založil architektonickou kancelář Atakarchitekti, kde spolupracovali na přípravě oceňovaných veřejných i privátních staveb. Mezi jejich společné realizace patří např. Nový magistrát v Liberci, rekonstrukce náměstí T.G.M. ve Frýdlantu v Čechách, společenské centrum IGI ve Vratislavicích nad Nisou, budova G TUL Liberec, či rekonstrukce historického domu U Páva v Liberci.

Od roku 2019 je vedoucím Odboru kanceláře architektury města – (KAM) Statutárního města Liberce. Ve volném čase se věnuje hudbě a cestování za architekturou. Je autorem hudby k divadelní hře Sialská trojčata a člen skupiny MCH BAND. Jako zástupce spolku Zbytek propagoval záchranu lokality Papírového náměstí.



### Adam Lenert

Liberecký rodák, který žil v letech 1989 až 2012 v centru Liberce, v lokalitě „Papírového náměstí“, ke které má osobní vztah.


Již 15 let pořizuje územní plány měst a obcí v obci s rozšířenou působností Liberec, je hlavním pořizovatelem územně plánovací dokumentace a podkladů města Liberec. Od roku 2018 je vedoucím oddělení úřadu územního plánování, odboru územního plánování, Magistrátu města Liberec. Od roku 2020 je pravidelným hostem Rady architektů města Liberec jako odborný konzultant ve věcech územního plánování. V komunálních volbách roku 2018 kandidoval jako nezaníčan za hnutí ANO.

Competition "Papírák 2030"

*"Think globally, act locally"*  
*"Mysli globálně, jednej lokálně"*

Patrick Geddes, skotský urbanista  
a sociální aktivista





fotografie – archiv Kanceláře architektury města Liberec

text – Ing. arch. Tomáš Zdvihal, Marek Sivák, MArch,  
Ing. Karla Kupilíková, Ing. arch. Zuzana Koňasová,  
Ing. arch., Ing. Jiří Jandourek

grafika – MgA. Ondřej Zámeš

vydala – Kancelář architektury města Liberec  
Liberec, 2022

^ **Liberec**





