



# SMLOUVA O DÍLO

č.0030/15/0168

uzavřená podle § 2586 a násl. zákona č. 89/2012 Sb., občanský zákoník,  
v platném znění

## I. Smluvní strany

**Objednatel:** **STATUTÁRNÍ MĚSTO LIBEREC**  
Nám. Dr. E. Beneše 1, 460 59 Liberec 1  
zastoupené: panem Tiborem Batthyánym, primátorem města  
ve věcech smluvních: panem Tomášem Kyselou, náměstkem primátora  
ve věcech technických: panem Petrem Machatým, pov. zast. funkce ved. oddělení  
správy objektů a zařízení  
IČ: 00262978  
DIČ: CZ00262978  
bankovní spojení: 43-4496720287/0100

(dále jen „objednatel“)

a

**Zhotovitel:** **JBK Liberec spol. s r.o.**  
se sídlem : Mírová 574/8, 460 11 Liberec 11  
zastoupené: panem Ing. Leošem Jiránkem  
ve věcech technických: panem Ing. Leošem Jiránkem  
IČ: 25463241  
DIČ: CZ 25463241  
bankovní spojení: 19-8547140257/0100  
zapsaný v obchodním rejstříku vedeném KS v Ústí nad Labem, oddíl C, vložka 19366  
(dále jen „zhotovitel“)

## II. Předmět, účel a místo plnění

Touto smlouvou se zhotovitel zavazuje k provedení díla a objednatel se zavazuje k převzetí díla a zaplacení ceny za jeho provedení, a to za podmínek smluvených níže.

Předmětem plnění jsou stavební úpravy v budovách A a B v ZŠ Liberec, náměstí Míru, včetně provedení všech dalších činností, které jsou s tímto spojeny a to zejména změna dispozice šaten včetně výměny dlažeb a oprav povrchů, opravy elektroinstalace, svítidel, rekonstrukce sociálního zařízení vč. provedení nových obkladů, dlažeb a instalace nových zařizovacích předmětů. Rozsah provedení je zakreslen ve změnových listech a popsán v technické zprávě. Změnové listy tvoří přílohu č. 1 této smlouvy.

- odstranění vnitřních omítek, obkladů a dlažeb v sociálních zařízeních
- změny ve výplňových konstrukcích, bourání a zazdívání, výstavba příček
- nové úpravy vnitřních povrchů, vnitřní malby, obklady, dlažby, podhledy
- rekonstrukce rozvodů vody, kanalizace, elektra
- instalace nových zařizovacích předmětů v sociálním zařízení
- výměny vnějších okenních výplní, včetně výměny parapetů a zacištění

Účelem takového plnění zhotovitele (díla) je zajištění funkčnosti dotčených prostor za účelem navýšení kapacity školy.

**Místem plnění:** budova A a B ZŠ nám. Míru 212/2, 460 14, Liberec 14

### **III. Termín plnění**

- 1) **Zahájení díla: do 7 dnů od podpisu SoD**
- 2) **Dokončení a předání díla: do osmi týdnů od převzetí staveniště**, stanovený termín je maximální, nepřekročitelný, bez vad a nedodělků na díle, vyplývajících z protokolu o předání a převzetí díla.
- 3) Zhotovitel se zavazuje převzít staveniště za podmínek uvedených v čl. IV této smlouvy o dílo do tří (3) pracovních dnů od písemné výzvy objednatele, a nejpozději do tří (3) dnů od převzetí staveniště zahájit plnění této smlouvy.
- 4) Lhůta pro dokončení díla počíná běžet dnem protokolárního předání staveniště zhotoviteli (dále jen „**lhůta**“). Za okamžik splnění se považuje den protokolárního předání díla bez vad a nedodělků objednateli.

### **IV. Staveniště, stavební deník**

- 1) Objednatel po uzavření této smlouvy písemně vyzve zhotovitele k převzetí staveniště pro stavbu (dále jen „**staveniště**“). Zhotovitel prohlašuje a podpisem této smlouvy stvrzuje, že je obeznámen s místem a okolní situací stavby. Náklady na zřízení staveniště jeho provoz, údržbu a likvidaci po dokončení stavby jsou součástí ceny díla. Předáním staveniště se rozumí protokolární předání staveniště pro stavbu a její zázemí.
- 2) O předání staveniště objednatelem a jeho převzetí zhotovitelem bude sepsán písemný protokol podepsaný oběma smluvními stranami, popř. pověřenými osobami smluvních stran. Současně bude údaj o datu předání staveniště zapsán ve stavebním deníku stavby a budou zde uvedeny i připojovací body elektrické energie a vody. Zhotovitel není oprávněn odmítnout převzetí staveniště bezdůvodně nebo pro důvody nebránící zahájení stavby, jinak platí, že staveniště bylo předáno v den označený ve výzvě objednatele.
- 3) Dodávku energií a přístup na staveniště, jeho údržbu a bezpečný provoz zajistí na své náklady zhotovitel, který hradí veškeré poplatky vzniklé či související se spotřebou všech energií po dobu provádění stavby, dále veškeré poplatky; náhrady škod či sankce vzniklé či vyměřené v souvislosti se staveništěm, jeho existencí a vlivem na okolí. Výše spotřeby vody a energií bude zjištěna pomocí podružného měření vody a elektřiny, které zajistí na své náklady zhotovitel. Evidence spotřeby bude uvedena ve stavebním deníku při předání stavby zhotoviteli jako počáteční stav a při předání hotového díla jako stav konečný. Zhotovitel uhradí náklady za spotřebovanou energii a vodu příspěvkové organizaci ZŠ nám. Míru 212/2, 460 14, Liberec 14, která s budovou hospodaří, a to na základě vystavené faktury. Jednotková cena bude shodná s cenou, kterou účtují dodavatelé energií a vody příspěvkové organizaci.
- 4) Zhotovitel umožní přístup na staveniště všem svým zaměstnancům, subdodavatelům, osobě vykonávající autorský a nebo technický dozor stavby a koordinátora BOZP (je-li určen), zástupcům a poradcům objednatele a jiným osobám oprávněným vstupovat na staveniště dle právních předpisů. Ve vztahu k těmto osobám zhotovitel odpovídá za bezpečný přístup a pohyb po staveništi. Zhotovitel umožní přístup na staveniště osobě provádějící fotodokumentaci a videozáznamy o průběhu provádění stavby, tuto osobu

vybaví potřebnými ochrannými prostředky a odpovídá za její bezpečný pohyb v prostoru staveniště.

5) Mimo staveniště nesmí zhotovitel odkládat, skladovat či ponechávat jakýkoliv materiál, ani nesmí mimo hranice staveniště činností na stavbě neoprávněně zasahovat do nemovitostí sousedících se staveništěm.

6) Zhotovitel je oprávněn umístit na staveniště zařízení staveniště o velikosti přiměřené staveništi a povaze stavby.

7) Při provádění stavby nesmí zhotovitel postupovat tak, aby došlo k ohrožení nebo ke škodě na životním prostředí a pokud dojde stavební činností k zásahu do životního prostředí imisemi, hlukem, znečištěním atd. je zhotovitel povinen neprodleně odstranit závadný stav, přijmout opatření ke snížení účinků a současně je povinen hradit škody, které v souvislosti se stavební činností na jednotlivých složkách životního prostředí vznikly.

8) Do pěti (5) pracovních dnů po předání a převzetí stavby na základě oboustranně podepsaného předávacího protokolu je zhotovitel povinen staveniště vyklidit, vyčistit a uvést prostor (popř. zasažené okolí staveniště) do náležitého stavu, tj. zejména odklidit veškeré zbytky, demontovat staveništní buňku, odstranit provizorní přípojky energií. O vyklizení staveniště bude stranami podepsáno potvrzení.

9) Zhotovitel je povinen vést o provádění stavby počínaje dnem převzetí staveniště řádný úplný a průkazný stavební deník (dále jen „**stavební deník**“) a provádět v něm záznamy v rozsahu a o obsahu, jak vyplývá z platných právních předpisů, tj. zejména zaznamenávat všechny skutečnosti rozhodné pro plnění smlouvy, zejména údaje o časovém postupu prací, o jakosti díla a zdůvodněných odchylkách prováděných prací, údaje o počtu pracovníků, počasí, o denní teplotě, o subdodavatelích a jejich činnostech, o dopravovaném materiálu na staveništi a odvozech ze staveniště, odchylky od vydaných veřejnoprávních rozhodnutí, jakož další údaje mající význam z hlediska budoucí kvality a vlastností stavby apod.

Pro případné montážní práce musí zhotovitel, resp. subdodavatelé vést montážní deník.

Stavební/montážní deník musí být veden přímo na staveništi a právo provádět v něm záznamy mají zhotovitel, objednatel a jím pověřená osoba vykonávající technický dozor, osoba vykonávající dozor nad BOZP jakož i osoby s právem vstupovat na staveniště za účelem kontroly dodržování právních předpisů při provádění stavby.

10) Při dokončení stavby zhotovitel spolu s jejím předáním odevzdá objednateli originál kompletního stavebního deníku a projektovou dokumentaci skutečného provedení stavby.

11) Výkon TDI nesmí provádět dodavatel stavby, ani osoba s ním propojená – to však neplatí, pokud technický dozor provádí sám objednatel.

## **V. Cena za dílo**

Cena za dílo byla sjednána dohodou smluvních stran na základě nabídky zhotovitele ze dne 17.6.2015 podané v rámci zadávacího řízení na veřejnou zakázku – „**ZŠ náměstí Míru, Liberec – rekonstrukce sociálního zázemí a šaten**“

Účastníky dohodnutá cena díla činí:

Celková cena díla bez DPH	1.711.410,62 Kč
DPH 21%	359396,23,- Kč

<b>Celková cena díla včetně DPH</b>	<b>2.070.806,85 Kč</b>
-------------------------------------	------------------------

2) Celková cena za dílo uvedená výše bez DPH (dále jen "celková cena") je smluvními stranami sjednána jako cena za celý předmět plnění vymezený v čl. II. smlouvy a jako cena nejvýše přípustná, platná po celou dobu realizace díla, a to i v případě prodloužení lhůty dokončení stavby z důvodu na straně objednatele.

3) Celková cena zahrnuje veškeré náklady zhotovitele nezbytné k řádnému, úplnému a kvalitnímu provedení díla včetně všech rizik a vlivů během provádění díla. Celková cena zahrnuje předpokládaný vývoj cen ve stavebnictví včetně předpokládaného vývoje kurzů české měny k zahraničním měnám až do doby dokončení a předání díla. Celková cena zahrnuje zejména náklady na zřízení, provoz a odstranění zařízení staveniště, náklady na bezpečnostní opatření, náklady na dodávku elektřiny, vodné, stočné, odvoz a likvidaci odpadů, skládkovné, pomocné lešení, náklady na používání strojů a služeb až do předání a převzetí dokončeného díla, náklady na zhotovování, výrobu, obstarání, přepravu věcí, zařízení, materiálů, dodávek, náklady na pojištění předmětu díla a odpovědnosti za škody, bankovní garance, daně, cla, poplatky, náklady.

4) Objednatel je oprávněn odečíst z celkové ceny díla částku skutečně neprovedených prací zhotovitelem ve výši položek uvedených v nabídkovém rozpočtu zhotovitele, který tvoří přílohu č. 2 této smlouvy Stejně bude postupováno, pokud v průběhu provádění díla dojde k dílčím změnám technologií nebo k záměně materiálů (o nižší kvalitě a cenové kategorii) předem projednaných a odsouhlasených objednatelem.

5) Celková cena nesmí být měněna v souvislosti s inflací české měny, hodnotou kursu české měny vůči zahraničním měnám či jinými faktory s vlivem na měnový kurs, stabilitou měny nebo cla. Celková cena s DPH může být měněna pouze v souvislosti se změnou DPH.

## **VI. Platební podmínky**

- 1) Dohodnutá cena bude ze strany objednatele uhrazena na základě zhotovitelem vystavených dílčích faktur nebo celkové faktury s 30-ti denní splatností od data jejího prokazatelného předání objednateli.
- 2) Podkladem pro vystavení faktury bude soupis provedených prací nebo dodávek, oboustranně odsouhlasený a podepsaný osobami oprávněnými za strany jednat nebo k tomu stranami pověřenými vyhotovený nejméně ve 2 stejnopisech, určených pro objednatele. Kopie podepsaného a vzájemně odsouhlaseného soupisu skutečně provedených prací nebo dodávek pověřenými pracovníky smluvních stran bude tvořit přílohu a součást příslušného daňového dokladu a dále pak fotodokumentace na CD, zachycující průběh stavby.
- 3) Veškeré účetní doklady musejí obsahovat náležitosti daňového dokladu dle zákona č. 235/2004 Sb., o dani z přidané hodnoty, v platném znění. V případě, že účetní doklady nebudou mít odpovídající náležitosti nebo pokud jejich přílohou nebude účastníky podepsaný soupis provedených prací, je objednatel oprávněn zaslat je ve lhůtě splatnosti zpět zadavateli k doplnění, aniž se tak dostane do prodlení se splatností; lhůta splatnosti počíná běžet znovu od opětovného zaslání náležitě doplněných či opravených dokladů
- 4) Zhotovitel prohlašuje, že prověřil skutečnosti rozhodné pro určení výše ceny plnění.
- 5) Tato smlouva nepřipouští překročení sjednané celkové ceny ani jakékoliv požadavky zhotovitele na úhradu vícenákladů oproti sjednané celkové ceně.

- 6) Zhotovitel má právo fakturovat cenu díla maximálně do výše 90% celkové ceny díla bez DPH, zbývající částka 10% celkové ceny díla bez DPH (tzv. pozastávka) bude zhotovitelem vystavena za splnění následujících podmínek:
- po předání díla objednateli bez vad a nedodělků dle zápisu o předání a převzetí díla;
  - nebo dojde-li k převzetí díla objednatelem s vadami a nedodělků, pak po odstranění všech vad a nedodělků uvedených v protokole o předání a převzetí díla. O odstranění vad a nedodělků z přejímky bude vyhotoven oboustranně podepsaný zápis či potvrzení.

### VII. Smluvní pokuty

- 1) Zhotovitel uhradí objednateli smluvní pokutu ve výši **10 000,- Kč za každý započatý den prodlení s termínem dokončení a předání celého díla bez omezení její celkové výše.**
- 2) Zhotovitel uhradí objednateli smluvní pokutu ve výši **5 000,- Kč za každou vadu a započatý den v případě prodlení s dohodnutým termínem na odstranění vad nebo nedodělků vyplývajících z předávacího protokolu.**
- 3) Zhotovitel uhradí objednateli smluvní pokutu ve výši **10 000,- Kč za každou vadu a započatý den v případě prodlení s termínem pro nástup na odstranění vad v záruce.**
- 4) Zhotovitel uhradí objednateli smluvní pokutu ve výši **10 000,- Kč za každou vadu a započatý den v případě prodlení s dohodnutým termínem na odstranění vad v záruce.**
- 5) V případě **nedodržení kvalitativních parametrů prací a použitých materiálů** má objednatel právo účtovat zhotoviteli smluvní pokutu ve výši **20.000,- Kč** za každý jednotlivý případ.
- 6) V případě porušení čl. XIII. odst. 2 této smlouvy má objednatel právo účtovat zhotoviteli smluvní pokutu ve výši **2000,- Kč za každý jednotlivý případ a každý den, kdy dílo provádí subdodavatel, kterého objednatel písemně neschválil.**
- 7) V případě jakéhokoli **dalšího porušení této smlouvy nad rámec případů v tomto článku uvedených, má objednatel právo účtovat smluvní pokutu ve výši 1000,- Kč za každý den prodlení a jednotlivý případ porušení, pokud porušení neodstraní do 3 dnů poté, co byl na porušení písemně upozorněn.**
- 8) V případě opoždění objednatele s úhradou daňového dokladu má zhotovitel právo požadovat smluvní pokutu max. **ve výši 0,05 %** z nezaplacené částky za každý den prodlení. Objednatel není v prodlení s plněním své povinnosti platit cenu díla, pokud je zhotovitel v prodlení s plněním kterékoliv své povinnosti dle této smlouvy.
- 9) Zaplacením smluvní pokuty není zhotovitel zbaven povinnosti příp. závady odstranit nebo použít materiál v odpovídající kvalitě.
- 10) Zaplacením smluvních pokut nezaniká právo objednatele na náhradu škody.

- 11) Účastníci jsou oprávněni požadovat náhradu škody způsobené porušením povinnosti, na kterou se vztahuje smluvní pokuta, a domáhat se náhrady škody nehledě na částku uhrazené smluvní pokuty. Právo kterékoliv smluvní strany na náhradu škody vzniklé v souvislosti s porušením této smlouvy může být uplatněno samostatně.
- 12) Právo stran na zaplacení smluvní pokuty nebo na náhradu škody, které už existuje v době odstoupení od této smlouvy, není odstoupením dotčeno.
- 13) Objednatel si vyhrazuje právo na úhradu smluvní pokuty formou zápočtu ke kterékoliv splatné pohledávce zhotovitele vůči objednateli.
- 14) Označil-li objednatel v reklamaci, že se jedná o vadu, která brání řádnému užívání díla, případně hrozí nebezpečí škody velkého rozsahu (havárie), sjednávají obě smluvní strany smluvní pokuty v dvojnásobné výši.

### **VIII. Odpovědnost za škody a pojištění**

1. Zhotovitel na sebe přejímá zodpovědnost za škody způsobené všemi osobami a subjekty (včetně subdodavatelů) podílejícími se na provádění předmětného díla, a to po celou dobu realizace, tzn. do převzetí díla objednatelům bez vad a nedodělků, stejně tak za škody způsobené svou činností objednateli nebo třetí osobě na zdraví nebo majetku, tzn., že v případě jakéhokoliv narušení či poškození majetku (např. vjezdů, plotů, objektů, prostranství, inženýrských sítí) nebo poškození zdraví osob je zhotovitel povinen bez zbytečného odkladu tuto škodu odstranit a není-li to možné, tak finančně uhradit.
2. Za tímto účelem má zhotovitel uzavřenu pojistnou smlouvu platnou po celou dobu realizace díla na pojištění škod způsobených při výkonu činnosti třetí osobě a na škody vzniklé z jakékoliv příčiny na prováděné stavbě včetně materiálů určených k zabudování do díla a včetně zařízení staveniště, a to v plné výši dohodnuté ceny díla.
3. Zhotovitel je povinen předložit objednavateli pojistnou smlouvu odpovědnosti za škodu dle požadavků v této smlouvě uvedených, a to do 15 dnů od uzavření této smlouvy o dílo, v originálu nebo úředně ověřené kopii. Pokud zhotovitel tuto svoji povinnost nesplní, je objednatel oprávněn od této smlouvy o dílo odstoupit nebo sjednat vlastní pojistnou smlouvu s tím, že veškeré náklady a platby s tím spojené budou odečteny z ceny díla.
4. Zhotovitel nese riziko změny okolností ve smyslu ustanovení § 1765 občanského zákoníku

### **IX. Prodloužení lhůty plnění**

Zhotovitel je povinen dílo dokončit a předat ve lhůtě uvedené ve smlouvě (v souladu s požadavky objednatel, uvedenými v zadávací dokumentaci). Prodloužení lhůty plnění může požadovat pouze v případech, pokud plnění smlouvy je zpožděno nebo bude zpožděno z kterékoliv z následujících příčin:

- neplnění závazků ze smlouvy na straně objednatel

- pozastavení prací z důvodů na straně objednatele (které nejsou důsledkem neplnění závazku zhotovitele)
- v důsledku vyšší moci

## X. Záruky

1. Dílo má vady, jestliže provedení díla neodpovídá výsledku určenému v této smlouvě.
2. Zhotovitel je povinen provést veškeré práce související s realizací díla v souladu s příslušnými právními předpisy a normami a v souladu s kvalitativními i kvantitativními požadavky objednatele uvedenými v zadávací dokumentaci, se kterou se zhotovitel před podpisem této smlouvy důkladně seznámil.
3. Záruka na celé dílo je zhotovitelem garantována min. v délce 24 měsíců ode dne protokolárního předání díla objednateli bez vad a nedodělků, u stavební části se tato doba prodlužuje na 60 měsíců.
4. **Pro odstraňování vad zjištěných při předání a převzetí díla, je nástup k odstranění těchto vad nejpozději do 7 dnů ode dne předání a převzetí díla a odstranění těchto vad nejpozději do 15 dnů ode dne nástupu k odstranění vad**, pokud nebude s ohledem na charakter vady se zástupcem objednatele dohodnuta lhůta delší.
5. **Pro odstraňování vad v záruce, je nástup k odstranění záruční vady nejpozději do 7 dnů ode dne jejího prokazatelného oznámení** (např. z předávacího protokolu, dopisem, faxem, elektronickou poštou) a **odstranění těchto vad nejpozději do 15 dnů od jejich oznámení**, pokud nebude s ohledem na charakter vady se zástupcem objednatele dohodnuta lhůta delší.

## XI. Předání a převzetí díla

- 1) Předání a převzetí díla provede zástupce objednatele a zhotovitele, nebo osoba k tomu oprávněná.
- 2) Objednatel souhlasí s předáním a převzetím jednotlivých částí díla, ihned po jejich ukončení.
- 3) Objednatel souhlasí s předáním a převzetím díla i před uplynutím smluvního termínu.
- 4) O předání a převzetí díla pořídí zhotovitel s objednatelem zápis o předání a převzetí díla (dále jen „předávací protokol“).
- 5) Objednatel souhlasí s převzetím díla, které vykazuje drobné vady a nedodělky nebránící v užívání díla. V takovém případě se tyto vady a nedodělky uvedou do předávacího protokolu. Jsou-li vadou nebo nedodělkem zednické práce, pak se přímo do předávacího protokolu uvede lhůta k jejich odstranění, nejdéle však do 15 dnů od podpisu předávacího protokolu.
- 6) Všechny vady a nedodělky uvedené v předávacím protokolu je zhotovitel povinen odstranit bezplatně ve sjednané lhůtě.
- 7) Dílo bude spínáno protokolárním předáním a převzetím, případně odstraněním poslední drobné vady nebo nedodělku uvedené v předávacím protokole. Současně budou předány veškeré doklady, potřebné pro uvedení díla do trvalého užívání, zejména , revize, certifikáty, atesty, zápisy o provedených zkouškách a především projektová dokumentace skutečného provedení stavby.

8) Objednatel se zavazuje dohodnutým způsobem spolupůsobit a zhotovitelem řádně a včas dokončené dílo bez vad převzít a zaplatit sjednanou cenu.

Pokud je to nezbytné k řádnému provedení díla, je zhotovitel oprávněn vyžadovat součinnost objednatele. V takovém případě je zhotovitel povinen o součinnost požádat předem a poskytnout k tomu objednateli přiměřenou lhůtu. Pokud objednatel oznámí zhotoviteli, že poskytnutá lhůta není přiměřená a zároveň oznámí lhůtu ke splnění požadované součinnosti, je pro smluvní strany závazná takto objednatelům určená lhůta. Zhotovitel je povinen žádat o součinnost objednatele písemně; pouze v urgentních případech, kdy je nezbytná okamžitá reakce objednatele, je zhotovitel oprávněn požádat kontaktní osoby objednatele o součinnost ústně, telefonicky či emailem a v písemné podobě tuto žádost zaslat dodatečně.

## XII. Právo na odstoupení od smlouvy

Objednatel i zhotovitel mají právo na odstoupení od smlouvy o dílo v případech, které předvírají právní předpisy, jimiž se řídí uzavřená smlouva.

## XIII. Subdodavatelé

- 1) Zhotovitel je oprávněn využít pro zhotovení dílčích částí díla spolupráce subdodavatelů, uvedených v **seznamu subdodavatelů** podílejících se na plnění předmětu této smlouvy a subdodavatelů, prostřednictvím kterých prokázal některý z kvalifikačních předpokladů. Seznam subdodavatelů tvoří přílohu č. 3 této Smlouvy. V každém případě zhotovitel odpovídá za řádnost a včasnost provedení díla, jako by toto prováděl sám. Zhotovitel je povinen na žádost objednatele předkládat v průběhu provádění díla aktuální písemný seznam všech svých subdodavatelů.
- 2) Změna subdodavatele oproti seznamu týkající se druhu a rozsahu jeho plnění je v průběhu plnění díla možná pouze po písemném souhlasu objednatele. Změna subdodavatele, prostřednictvím kterého byla prokázána kvalifikace (to se týká i realizačního týmu), je v průběhu plnění díla možná v důsledku objektivně nepředvídatelných skutečností a pouze za předpokladu, že náhradní subdodavatel prokáže splnění kvalifikace ve shodném rozsahu jako subdodavatel původní a rovněž po předchozím písemném souhlasu objednatele.
- 3) Zhotovitel odpovídá objednateli, že subdodavatelé budou disponovat potřebnými oprávněními, odbornou kvalifikací a dostatkem odborných zkušeností pro provedení subdodávky, budou provádět předmět subdodávky sami přímo pro objednatele a že subdodavatelé nebudou převážnou část činnosti zadávat dalším podzhotovitelům nebo osobám nemajícím příslušná oprávnění pro činnost nebo povolení k výkonu práce na území ČR.
- 4) Za způsob provedení a kvalitu prací subdodavatelů na předmětu subdodávky díla, za jednání subdodavatele při plnění subdodávky, za škody na díle způsobené jednáním nebo opomenutím kterýmkoliv subdodavatelem v průběhu provádění díla odpovídá zhotovitel objednateli jako by tyto činnosti prováděl nebo porušení či škody způsobil sám.
- 5) Zhotovitel v příslušné smlouvě uzavírané s kterýmkoliv subdodavatelem o provedení subdodávky zaváže subdodavatele k povinnosti dodržovat pokyny a instrukce osoby pověřené objednatelem k výkonu technického či jiného dozoru, jakož k povinnosti na žádost objednatele předložit doklady a poskytnout informace o způsobu provádění subdodávky (použitých materiálech, technologiích). V případě pochybností objednatele o odbornosti či kvalitě prováděných prací subdodavatele, je objednatel oprávněn vyzvat zhotovitele



k zastavení takových činností a žádat změnu subdodavatele. Zhotovitel je povinen vyhovět žádosti objednatele a bezodkladně mu předložit k odsouhlasení náhradního subdodavatele.

#### **XIV. Ostatní ujednání**

- 1) Pokud není ve smlouvě uvedeno jinak, řídí se smluvní strany příslušnými ustanoveními občanského zákoníku.
- 2) Obě smluvní strany prohlašují, že tato smlouva odpovídá jejich pravé vůli a že souhlasí s celým jejím zněním a na důkaz toho smlouvu vlastnoručně podepisují.
- 3) Tato smlouva je vyhotovena ve čtyřech stejnopisech, z nichž každá ze smluvních stran obdrží po dvou vyhotoveních.
- 4) Smlouva nabývá platnosti a účinnosti dnem podpisu obou smluvních stran.
- 5) Smluvní strany souhlasí, že tato smlouva bude zveřejněna na webových stránkách Statutárního města Liberec ([www.liberec.cz](http://www.liberec.cz)), s výjimkou osobních údajů fyzických osob uvedených v této smlouvě.
- 6) Smlouvy lze měnit či doplňovat pouze formou písemných číslovaných dodatků.

#### **XV. Přílohy smlouvy**

Povinné přílohy smlouvy o dílo tvoří:

1. Změnové listy
2. Cenová nabídka včetně položkového rozpočtu
3. Seznam subdodavatelů

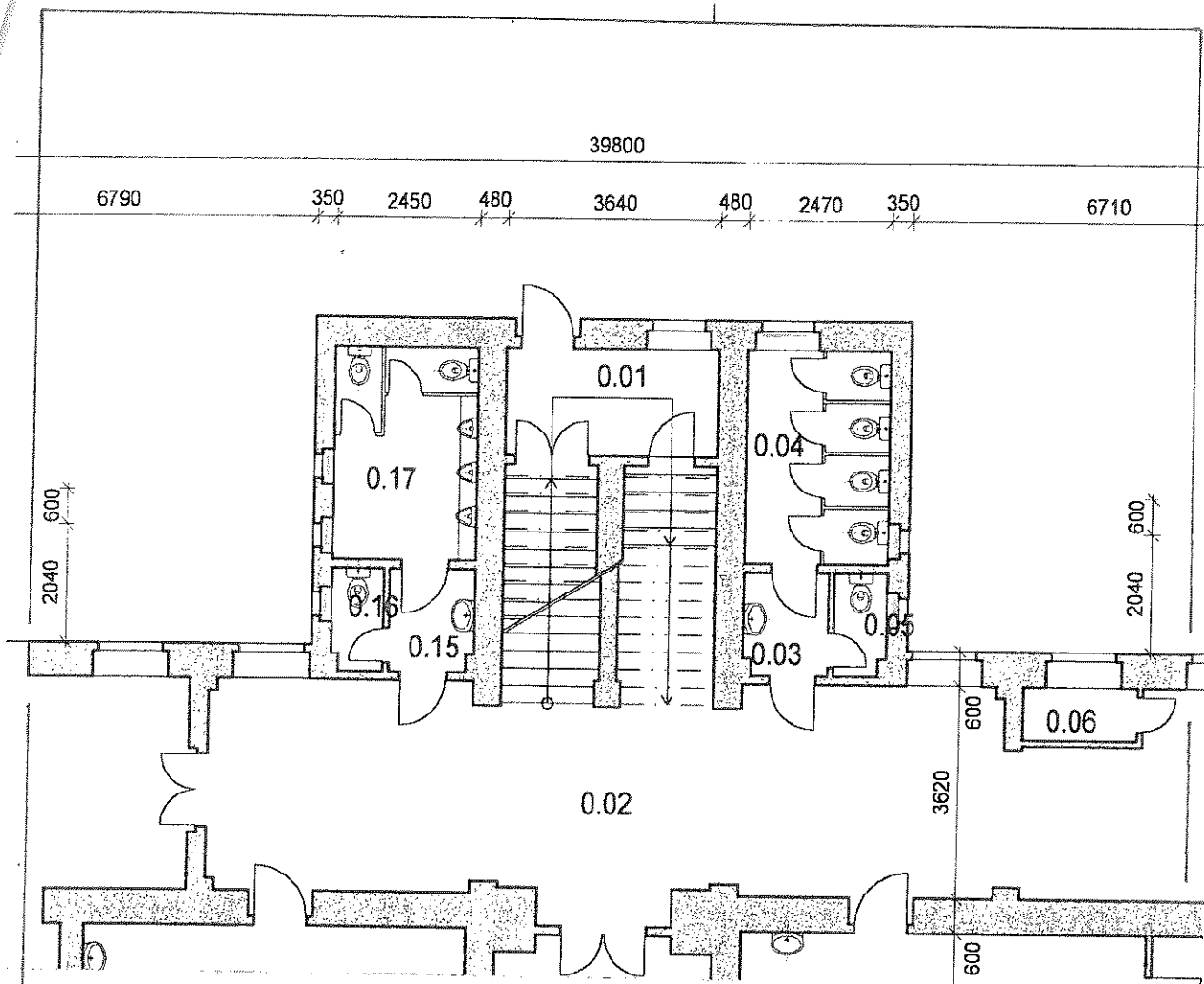
V Liberci dne ..... 3.7.2015 .....

**Za zhotovitele:**  
JBK Liberec spol. s r.o.  
  
IČ: 25463241  
DIČ: CZ25463241  
Tel./fax: 485 110 439  
e-mail: [jbk.liberec@centrum.cz](mailto:jbk.liberec@centrum.cz)  
460 11 Liberec 11, Mirová 574/8

.....  
Ing. Leoš Jiránek  
jednatel společnosti

**Za objednatele:**

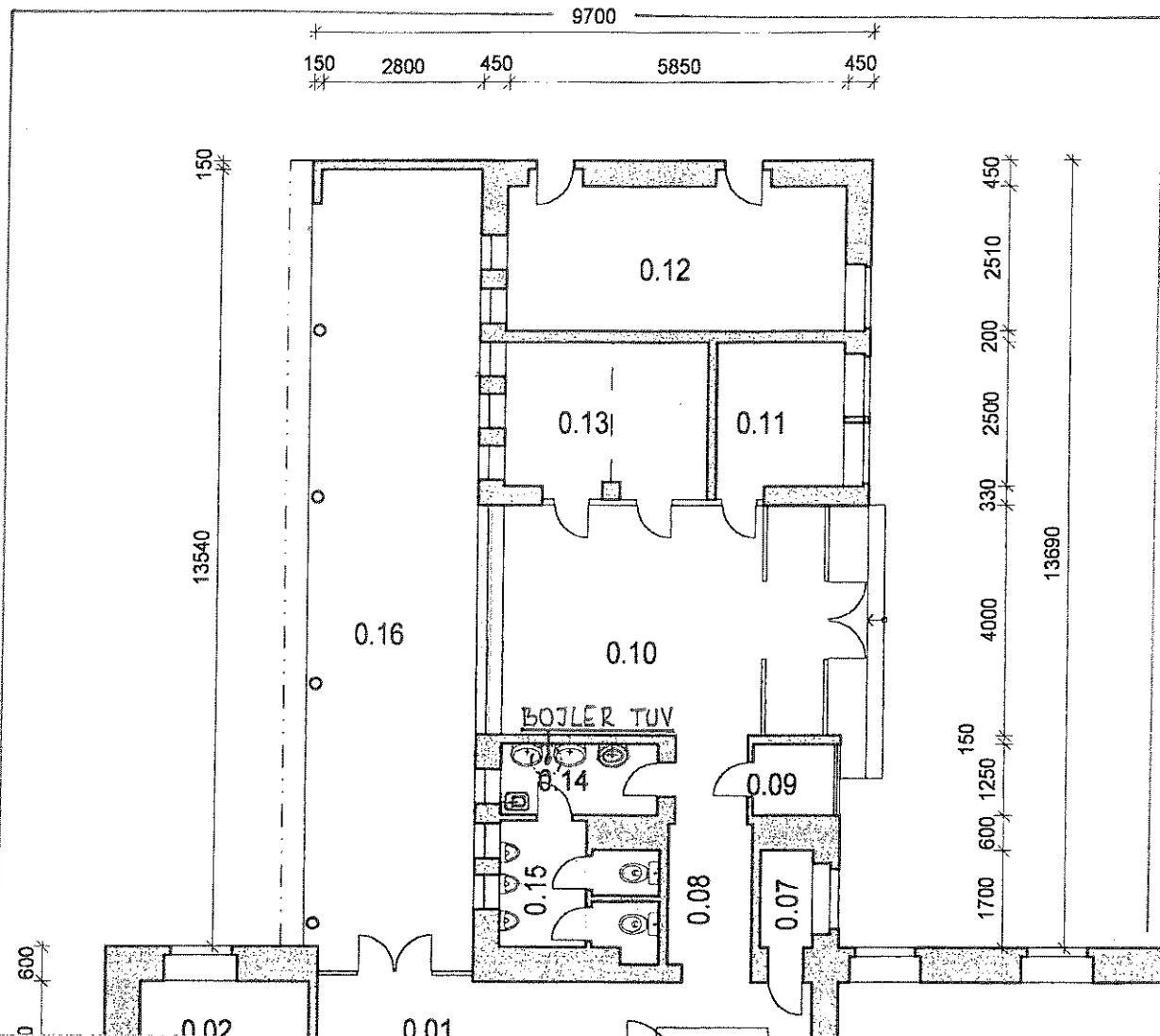
.....  
Tomáš Kysela  
náměstek primátora



TABULKA MÍSTNOSTÍ:

0.02	CHODBA
0.03	PŘEDSÍŇ
0.04	WC DÍVKY
0.05	WC UČITELKY

REKONSTRUKCE SOCIÁLEK BUDOVA "A" - 40. ZŠ HÁM. HÍRU LBC  
 PŮDORYS PŘÍZEMÍ - M1:100 - 3/2015

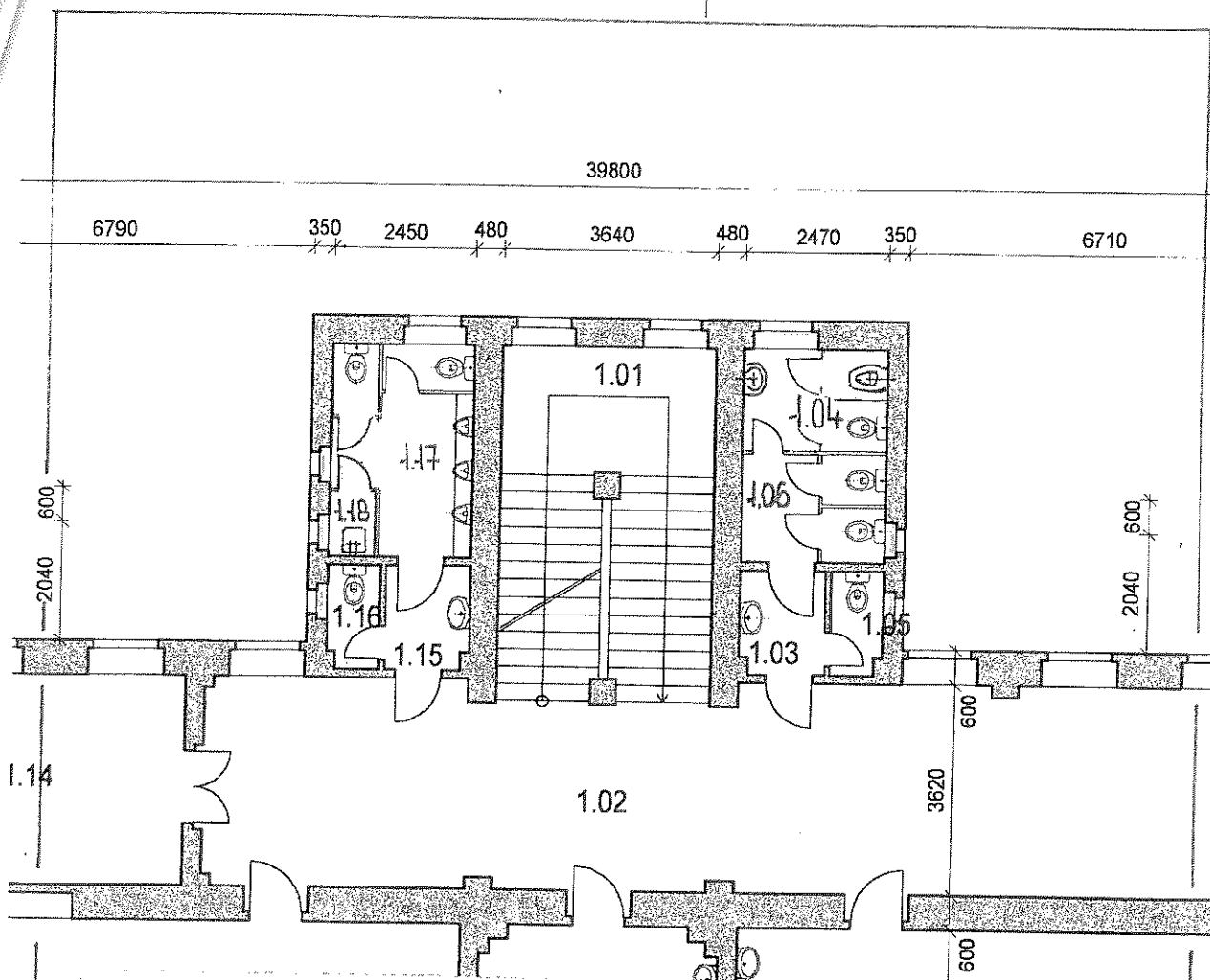


TABULKA MÍSTNOSTÍ:

0.08	CHODBA
0.10	ŠATNA
0.14	PŘEDSÍŇ
0.15	WC
0.16	KRYTÝ VSTUP

REKONSTRUKCE SOCIÁLEK BUDOVA "B" - 10. ZŠ NÁM. MÍRU LBC  
 PŮDORYS PŘÍZEMÍ - M 1:100 - 3/2015

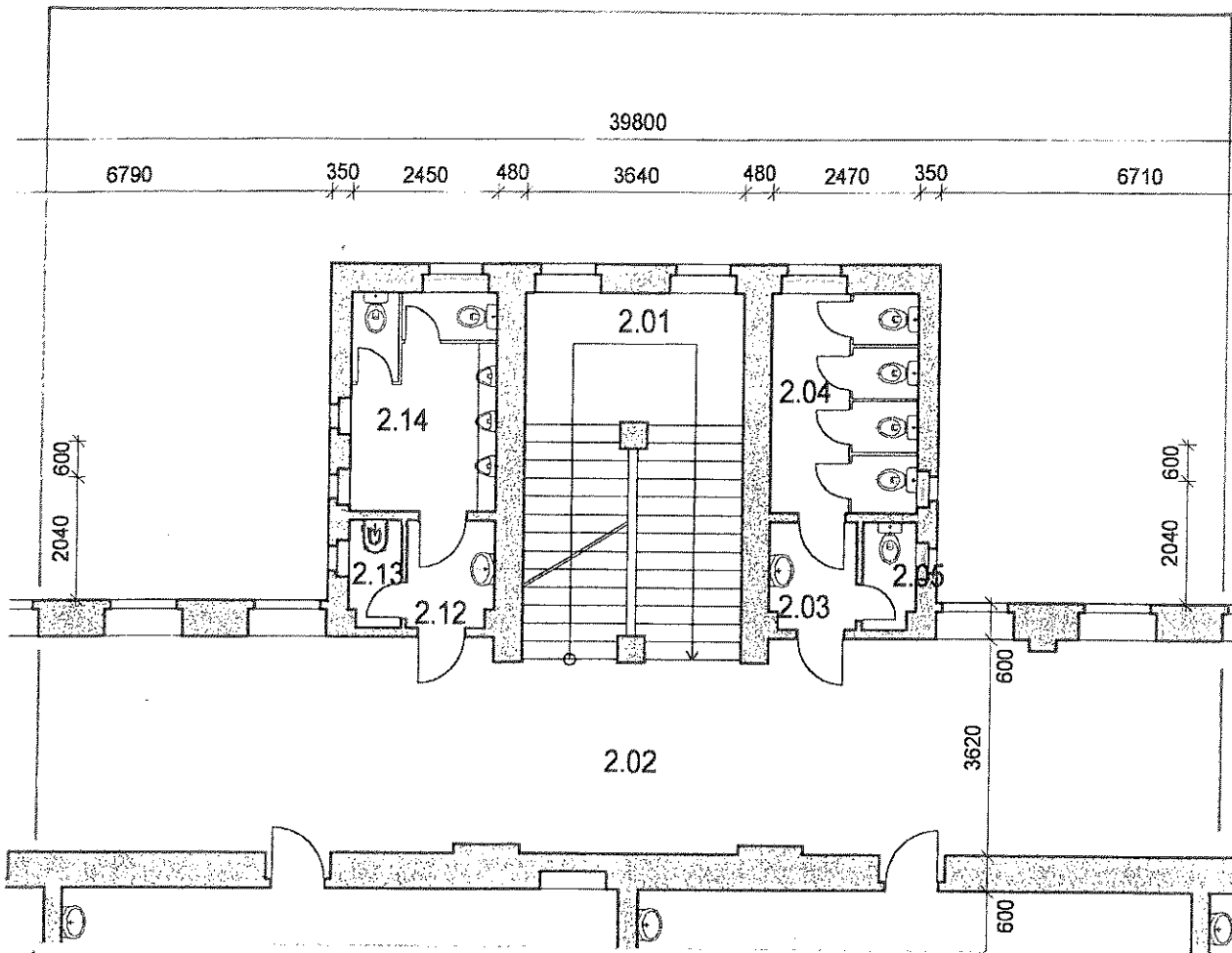
*Handwritten signature*



TABULKA MÍSTNOSTÍ:

1.02	CHODBA
1.03	PŘEDSÍŇ
1.04	HYGIENICKÁ KABINA
1.05	WC DÍVKY
1.06	WC DÍVKY
1.15	PŘEDSÍŇ
1.16	WC UČITELÉ
1.17	WC CHLAPCI
1.18	ÚKLID

REKONSTRUKCE SOCIÁLEK BUDOVA "A" - 10. ZŠ NÁM. HÍRU LBC  
 PŮDORYS 1. PATRA - M 1:100 - 3/2015



TABULKA MÍSTNOSTÍ:

- 2.02 CHODBA
- 2.03 PŘEDSÍŇ
- 2.04 WC DÍVKY
- 2.05 WC UČITELKY
- 2.12 PŘEDSÍŇ
- 2.13 ÚKLID
- 2.14 WC CHLAPCI

REKONSTRUKCE SOCIÁLEK BUDOVA "A" - 10. ZŠ NÁM. MÍRU LBC  
 PŮDORYS 2. PATRA - M 1:100 - 3/2015

## KRYCÍ LIST ROZPOČTU-VÝKAZU VÝMĚR

Název stavby	Rekonstrukce šaten a sociálek budova A+B ZŠ nám. Míru	JKSO	
Název objektu	práce dle zadání	EČO	
Název části		Místo	Ruprechtice Liberec
Objednatel	MML	IČ	DIČ
Projektant	xxx		
Zhotovitel	JBK Liberec spol. s r.o. Mírová 574/8, 460 11 Liberec 11	25463241	CZ 25463241
Rozpočet číslo	Zpracoval	Dne	
	ing. Leoš Jiránek	17.6.2015	

### Měrné a účelové jednotky

Počet	Náklady / 1 m.j.	Počet	Náklady / 1 m.j.	Počet	Náklady / 1 m.j.
0	0,00	0	0,00	0	0,00

### Rozpočtové náklady v CZK

A	Základní rozp. náklady	B	Doplňkové náklady	C	Vedlejší rozpočtové náklady
1	HSV Dodávky 392 526,14	8	Práce přesčas 0,00	13	Zařízení staveniště
2	Montáž	9	Bez pevně podl. 0,00	14	Projektové práce 0,00
3	PSV Dodávky 1 218 864,93	10	Kulturní památka 0,00	15	Územní vlivy 0,00
4	Montáž	11	nepojmenovar 80 569,55	16	Provozní vlivy
5	"M" Dodávky 19 450,00			17	Ostatní 0,00
6	Montáž 0,00			18	VRN z rozpočtu 0,00
7	ZRN (ř. 1-6) 1 630 841,07	12	DN (ř. 8-11) 80 569,55	19	VRN (ř. 13-18) 0,00
20	HZS	21	Kompl. činnost 0,00	22	Ostatní náklady 0,00
<b>Projektant</b>				<b>D Celkové náklady</b>	
Datum a podpis Razítko				23	Součet 7, 12, 19-22 1 711 410,62
<b>Objednatel</b>				24	15 % DPH 0,00
Datum a podpis Razítko				25	21 % DPH 0,00
<b>Zhotovitel</b>				<b>26 Cena s DPH (ř. 23-25) 1 711 410,62</b>	
JBK Liberec spol. s r.o.				<b>E Přípočty a odpočty</b>	
Datum a podpis 17.6.2015 Razítko				27	Dodávky objednatele 0,00
				28	Klouzavá doložka 0,00
				29	Zvýhodnění + - 0,00

## REKAPITULACE ROZPOČTU

Stavba: Rekonstrukce šaten a sociálek budova A+B ZŠ nám. Míru

Objekt: práce dle zadání

Část:

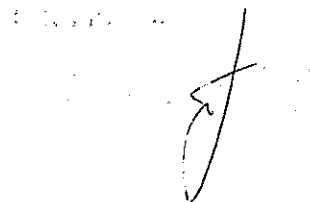
JKSO:

Objednatel: MML

Zhotovitel: JBK Liberec spol. s r.o.

Datum: 17.6.2015

Kód	Popis	Cena celkem
1	2	3
HSV	Práce a dodávky HSV	392 526,14
1	Zemní práce	1 126,00
3	Svislé a kompletní konstrukce	30 892,80
6	Úpravy povrchů, podlahy a osazování výplní	179 099,80
9	Ostatní konstrukce a práce-bourání	142 554,08
997	Přesun sutě	30 949,80
998	Přesun hmot	7 903,66
PSV	Práce a dodávky PSV	1 218 864,93
711	Izolace proti vodě, vlhkosti a plynům	463,10
721	Zdravotechnika - vnitřní kanalizace	33 859,90
722	Zdravotechnika - vnitřní vodovod	37 960,88
725	Zdravotechnika - zařizovací předměty	281 739,47
733	Ústřední vytápění - potrubí	345,00
735	Ústřední vytápění - otopná tělesa	11 216,20
748	Elektromontáže - osvětlovací zařízení a svítidla	15 605,00
762	Konstrukce tesařské	3 059,28
763	Konstrukce suché výstavby	57 801,75
764	Konstrukce klempířské	7 396,21
766	Konstrukce truhlářské	387 929,58
767	Konstrukce zámečnické	15 705,00
771	Podlahy z dlaždic	128 918,53
775	Podlahy skládané (parkety, vlýsy, lamely aj.)	2 880,00
776	Podlahy povlakové	33 493,53
781	Dokončovací práce - obklady keramické	124 842,00
783	Dokončovací práce - nátěry	38 700,50
784	Dokončovací práce - malby a tapety	36 949,00
M	Práce a dodávky M	19 450,00
21-M	Elektromontáže	19 450,00
N00	Nepojmenované práce	80 569,55
N01	Rezerva	80 569,55
	<u>Celkem</u>	<u>1 711 410,62</u>



# ROZPOČET

Stavba: Rekonstrukce šaten a sociálek budova A+B ZŠ nám. Míru  
 Objekt: práce dle zadání  
 Část: JKSO:

Objednatel: MMIL  
 Zhotovitel: JBK Liberec spol. s r.o.  
 Datum: 17.6. 2015

P.Č.	TV	KCN	Kód položky	Popis	MJ	Množství celkem	Cena jednotková	Cena celkem	
								9	10
1	2	3	4	5	6	7	8	9	10
Práce a dodávky HSV									
D				HSV				392 526,14	
D		1		Zemní práce				1 126,00	
1	K	001	131203101R	Hloubení jam ručním nebo pneuim nřadím v souduřných homínách řř. 3 + zpějný záryp- kolem pateč kolena stoupačky WC dívky	m3	1,000	1 126,00	1 126,00	21,0
D		3		Svislá a kompletní konstrukce				30 892,80	
2	K	011	311231117	Zdivo nosné z cihel dl 290 mm pevností P 7 až 15 na SMS 10MPa- pilířky šaliny	m3	0,500	3 670,00	1 835,00	21,0
3	K	011	311238218	Zdivo nosné vnější např POROTHERM tl 440 mm pevností P 10 na MC- zazděné dveře	m2	1,800	1 126,00	2 026,80	21,0
4	K	011	317168122	Překlady keramický plochy š 14,5 cm dl 125 cm- překlady dveře	kus	2,000	285,00	570,00	21,0
5	K	014	317944323	Válcované nosníky č.14 až 22 dodatečně osazované do připravených otvorů- l č. 2t mezi m.č. 11a 12 vč zákl natěhu	t	0,120	26 800,00	3 216,00	21,0
6	K	011	342241162	Příčky tl 140 mm z cihel plyných dl 290 mm pevností P 15 na MC	m2	4,000	645,00	2 580,00	21,0
7	K	011	346244352R	Obezduška ploch rovných tl 50 mm z párobet přesných příčkových hladkých Ytong- podomítkové WC moduly vč povrch úpravy pod obklady	m2	22,000	520,00	11 440,00	21,0
8	K	014	349231811R	Přizdívka ostění s ozubem z cihel tl do 50 mm- po vybourání okna	m2	15,000	615,00	9 225,00	21,0
D		6		Úpravy povrchů, podlahy a osazování výplně				179 099,80	
9	K	014	611325421	Oprava vnitřní vápenocementové štukové omítky stěn a stropů v rozsahu plochy dl 10%- nad obklady	m2	198,000	38,50	7 623,00	21,0
10	K	014	612135101	Hrubá výplň rýh ve stěnách maltou jakékoliv šířky rýhy- po vrb příčkách	m2	1,500	288,00	432,00	21,0
11	K	014	612135101R	Hrubá výplň rýh ve stěnách maltou jakékoliv šířky rýhy- vč začáštění šlukem- rýhy pr vrb příčkách	m2	20,000	385,00	7 700,00	21,0
12	K	011	612321111	Vápenocementová omítka hrubá jednoversivá zatřená vnitřních stěn nanášená ručně vyrovnání po ose obkladeč cca 1/2 výměry	m2	17,000	166,00	2 822,00	21,0
13	K	011	612321111R	dlto tenkovrstvá šterka pro vyrovnání původních stěn pod obklady	m2	90,000	154,00	13 860,00	21,0
14	K	011	612321141	Vápenocementová omítka štuková dvooursivá vnitřních stěn nanášená ručně	m2	14,000	276,00	3 864,00	21,0
15	K	014	612821002	Vnitřní sanační štuková omítka pro vlhké zdivo prováděná ručně	m2	121,000	596,00	72 116,00	21,0
16	K	011	619991001	Zakrytí podlah fólii přilepenou lepicí páskou- geotextilie chodba	m2	232,000	26,50	6 148,00	21,0
17	K	014	619995001	Začáštění omítek kolem oken, dveří, podlah nebo obkladu- ve fasádě po vybourání oken	m	111,200	123,00	13 677,60	21,0
18	K	014	619995001R	Začáštění omítek kolem oken, dveří, podlah nebo obkladu- ve fasádě ( blízoll) po vybourání okna + ímelení	m	16,200	156,00	2 527,20	21,0
19	K	011	622321141R	Vápenocementová omítka dvooursivá vnějších stěn nanášená ručně- dlto původní fasáda ( jádro + sířkaná cementová )	m2	3,000	325,00	975,00	21,0
20	K	011	631311114	Mazanina tl do 80 mm z betonu prostěho řř. C 16/20- pod dlažby	m3	6,000	3 146,00	18 840,00	21,0
21	K	011	634311141R	dlto podklad beton pro napoj kanalizace WC dívky	m3	0,200	3 140,00	628,00	21,0
22	K	011	632450131	Vyrovnávací cementový potěr tl do 20 mm ze suchých směsí provedený v ploše- po vybourané dlažbě	m2	99,000	176,00	17 424,00	21,0
23	K	011	632451022	Vyrovnávací potěr tl do 30 mm z MC 15 provedený v pásu- snížení parapetu oken	m2	1,800	216,00	388,80	21,0



# ROZPOČET

Stavba: Rekonstrukce šaten a sociálek budova A+B ZŠ nám. Míru  
 Objekt: práce dle zadání  
 Část:  
 JKSO:

Objednatel: MML  
 Zhotovitel: JSK Liberec spol. s r.o.  
 Datum: 17.5. 2015

P.Č.	TV	KCN	Kód položky	Popis	MJ	Množství celkové	Cena jednotková	Cena celkem	Sazba DPH
1	2	3	4	5	6	7	8	9	10
D			HSV	Práce a dodávky HSV				392 526,14	
D		1		Zemní práce				1 126,00	
1	K	001	131203101R	Houbení jam ručním nebo přerem nářadím v soudržných horninách tř. 3 + zpětný zásep- kolem pateč kolena sloupečky WC dílky	m3	1,000	1 126,00	1 126,00	21,0
D		3		Svislé a kompletní konstrukce				30 892,80	
2	K	011	311231117	Zdivo nosné z cihel dl 290 mm pevnosti P 7 až 15 na SMS 10 MPA- pilířky šatny	m3	0,500	3 670,00	1 835,00	21,0
3	K	011	311238218	Zdivo nosné vnější např POROTHERM II 440 mm pevnosti P 10 na MC- zázobné dveře	m2	1,800	1 126,00	2 026,80	21,0
4	K	011	317168122	Překlad keramický plochý š 14,5 cm dl 125 cm- překlady dveře	kus	2,000	285,00	570,00	21,0
5	K	014	317944323	Válcované nosníky š,14 až 22 dodatečně osazované do připravených otvorů- l.č. 2l mezi m.č. 11a 12 vč zákl nářadu	l	0,120	26 800,00	3 216,00	21,0
6	K	011	342241162	Příčky tl 140 mm z cihel plných dl 290 mm pevnosti P 15 na MC	m2	4,000	645,00	2 580,00	21,0
7	K	011	346244352R	Obezditka ploch rovných tl 50 mm z pórcebi, přesných příčekovek hladkých Ytong- podomílkové WC moduly vč povrch úpravy pod obklady	m2	22,000	520,00	11 440,00	21,0
8	K	014	349231611R	Přizlívka osítní s ozubem z cihel tl do 50 mm- po vybourání okének	m2	15,000	615,00	9 225,00	21,0
D		6		Úpravy povrchů, podlahy a osazování výplně				179 099,80	
9	K	014	611325421	Oprava vnitřní vápenocementové štukové omítky stěn a stropů v rozsahu plochy dl 10%- nad obklady	m2	198,000	38,50	7 623,00	21,0
10	K	014	612135101	Hrubá výplň rýh ve stěnách maltou jakékolí šířky rýhy- po vyp příčkách	m2	1,500	288,00	432,00	21,0
11	K	014	612135101R	Hrubá výplň rýh ve stěnách maltou jakékolí šířky rýhy- včl zacištění štukem- rýhy po vyb příčkách	m2	20,000	385,00	7 700,00	21,0
12	K	011	612321111	Vápenocementová omítka hrubá jednovrstvá zafinovaná vnitřních stěn nanášená ručně vyrovnání po ose obkladech cca 1/2 výměry	m2	17,000	166,00	2 822,00	21,0
13	K	011	612321111R	dito tenkovrstvá stěrka pro vyrovnání původních stěn pod obklady	m2	90,000	154,00	13 860,00	21,0
14	K	011	612321141	Vápenocementová omítka štuková dvouvrstvá vnitřních stěn nanášená ručně	m2	14,000	276,00	3 864,00	21,0
15	K	014	612821002	Vnitřní sanační štuková omítka pro vlnké zdivo prováděná ručně	m2	121,000	596,00	72 116,00	21,0
16	K	011	619991001	Zakrytí podlah fólií přilepenou lepicí páskou- geotextilie chodba	m2	232,000	26,50	6 148,00	21,0
17	K	014	619995001	Začištění omítek kolem oken, dveří, podlah nebo obkladů - ve fasádě po vybourání oken	m	111,200	123,00	13 677,60	21,0
18	K	014	619995001R	Začištění omítek kolem oken, dveří, podlah nebo obkladů- ve fasádě ( blízko ) po vybourání okének + tmeleň	m	16,200	156,00	2 527,20	21,0
19	K	011	622321141R	Vápenocementová omítka dvouvrstvá vnějších stěn nanášená ručně- dito původní fasáda ( jádro + sířkaná cementová )	m2	3,000	325,00	975,00	21,0
20	K	011	631311114	Mazanina tl do 80 mm z betonu prostého tř. C 16/20- pod dlažby	m3	6,000	3 140,00	18 840,00	21,0
21	K	011	63131114R	díto podklad beton pro napoj kanalizace WC dílky	m3	0,200	3 140,00	628,00	21,0
22	K	011	632450131	Vyrovnávací cementový potěr tl do 20 mm ze suchých směsí provedený v ploše- po vybourané dlažbě	m2	99,000	176,00	17 424,00	21,0
23	K	011	632451022	Vyrovnávací potěr tl do 30 mm z MC 15 provedený v pásu- snížení parapetu oken	m2	1,800	216,00	388,80	21,0



56	K	013	978059541	Osekání a odběrání omítky stěn z vnitřních obhládek plochy přes 1 m2 včt nezbytné nutné podklad omítky	m2	54,000	58,50	3 159,00	21,0
57	K	005	985111111	Otlučení omítek stěn včt proškrtávání a vyčištění spár	m2	91,000	68,50	6 051,50	21,0
58	K	005	985131311R	Ruční dočištění podkladu po vybourání podklad bet mazaniny, zametení a penetrace	m2	67,200	32,50	2 184,00	21,0
59	K	013	997013213	Vnitřní doprava suli a vybouraných hmot pro budovy v do 12 m nůře- do 50 U m	l	85,428	386,00	32 975,21	21,0
60	K	013	997013801	Odvoz suli na skládku a vybouraných hmot nebo mazísků do 1 km se srožením	l	85,428	232,00	19 819,30	21,0
61	K	013	997013809	Připátek k odvozu suli a vybouraných hmot na skládku ZKD 1 km přes 1 km- 5 km	l	85,428	10,50	896,99	21,0
			997	Presun suli				30 949,80	
62	K	013	997013803R	Poplatek za uložení stavebního odpadu z keramických materiálů a betonu na skládce (skládkové)	l	84,428	350,00	29 549,80	21,0
63	K	013	997013831	Poplatek za uložení stavebního směrného odpadu na skládce (skládkové)	l	1,000	1 400,00	1 400,00	21,0
			998	Presun hmot				7 803,66	
64	K	011	998011002	Presun hmot pro budovy zděné v do 12 m	l	36,591	216,00	7 803,66	21,0
			PSV	Práce a dodávky PSV				1 218 864,93	
			711	Izolace proti vodě, vlhkosti a plynům				463,10	
65	K	PK	711001R	Obnovení izolace proti zemi vlhkosti pásy přilavením vodorovně MAIP + panelrace- dílky přilepení cca 1 m2	soub	1,000	235,00	235,00	21,0
66	K	711	711141559	Provedení izolace proti zemi vlhkosti pásy přilavením vodorovně MAIP + panelrace- zadržné dveře	m2	1,000	85,50	85,50	21,0
67	M	MAT	628321340	pás těžký asfaltovaný BITAGIT 40 I INERÁL (V80S40)	m2	1,150	124,00	142,60	21,0
			721	Zdravotechnika - vnitřní kanalizace				33 859,99	
68	K	PK	721001R	Stavební přípojnice- rýhy, záhozy, proslupy	soub	1,000	6 800,00	6 800,00	21,0
69	K	721	721173707	Potrubi kanalizační z PE odpadní DN 125- sloupčáky WC učitelky a WC chlapci	m	31,000	300,00	9 300,00	21,0
70	K	721	721173723	Potrubi kanalizační z PE přípojovací DN 50 ( umyvadla ) včt varovek, vypustek a napoj na stáv. rozvod	m	8,000	210,00	1 680,00	21,0
71	K	721	721173724	Potrubi kanalizační z PE přípojovací DN 70 ( pisoiary ) včt varovek, vypustek a napoj na stoupáčky	m	13,000	255,00	3 315,00	21,0
72	K	721	721173726	Potrubi kanalizační z PE přípojovací DN 100/125 , kozelky, výlečka včt varovek a napoj na stáv. rozvod	m	13,000	315,00	4 095,00	21,0
73	K	721	721274124R	Přívzdušňovací ventily vnitřní odpadních potrubí DN 110 - 2.patro WC chlapci	kus	1,000	760,00	760,00	21,0
74	K	721	721290111	Zkouška těsnosti potrubí kanalizace vodou do DN 125	m	65,000	14,00	910,00	21,0
75	K	721	722110821	Demonáž potrubí litinového hrdlového do DN 80- včt vysekání ze zdiva ( pisoiary, umyvadla) a likvidace	m	6,000	123,00	738,00	21,0
76	K	721	722110825	Demonáž potrubí osinkcementu/ litina hrdlového do DN 125 včt likvidace- sloupčáky	m	31,000	183,00	5 673,00	21,0
77	K	721	598721202	Presun hmot procentní pro vnitřní kanalizace v objektech v do 12 m	%,	1,770	332,71	588,90	21,0
			722	Zdravotechnika - vnitřní vodovod				37 960,88	
78	K	PK	722001R	Vybourání a likvidace stáv. vodovodního potrubí	m	40,000	81,00	3 240,00	21,0
79-	K	PK	722002R	stavební přípomca, sekání a zához rýh, proslupy	soub	1,000	9 200,00	9 200,00	21,0
80	K	PK	722008R	zaslepení, ukončení stáv. rozvodů vody	soub	27,000	32,00	864,00	21,0
81	K	721	722174022R	Potrubi vodovodní plastové PPR svar polyfaza PN 20 D 20 x 3,4 mm včt napoj na stáv. rozvod, tvarovek, nástěnek a roh ventilu pro bateně, kozelky, dídel umřády ačd	m	95,000	220,00	20 900,00	21,0
82	K	721	722181241	Ochrana vodovodního potrubí přilepenými lepidelnými izolačními trubcemi z PE II do 20 mm DN do 22 mm- TUV	m	21,000	55,00	1 155,00	21,0
83	K	721	722290226	Zkouška těsnosti vodovodního potrubí do DN 50	m	100,000	14,00	1 400,00	21,0
84	K	721	722280234	Proplach a dezinfekce vodovodního potrubí do DN 80	m	100,000	8,00	800,00	21,0



119	K	731	735151583R	Otopné těleso panelové Korado Radik Klasik typ 22 vyškardělka 600/2000 mm včtí ovládacího ventilu	kus	1,000	4 482,00	4 482,00	21,0
120	K	731	735192911R	Demontáž a zpětná montáž otopných těles člankových litinových pro nátery ( 9 ks těles )	m2	9,000	225,00	2 025,00	21,0
121	K	731	735494811R	Vypuštění vody z otopných těles + zpět napuštění systému	m2	9,000	48,00	432,00	21,0
122	K	731	998735202	Přesun hmot procentní pro otopná tělesa v objektech v do 12 m	%	2,350	109,54	261,80	21,0
123	D	748		Elektromontáže - osvětlovací zařízení a svítidla	ks	9,000	80,00	15 605,00	21,0
124	K	PK	748001R	Dmizá a likvidace původních nástěnných a zářivkových svítidel	m	20,000	35,00	700,00	21,0
124	K	PK	748002R	Úprava přívodů elektro pro novou dispozici svítidel v šatnách - vedení ve zdivu a pod podhledem	ks	3,000	190,00	570,00	21,0
125	K	PK	748003R	Dmizá a likvidace + D+M nových vypínačů osvětlení	soub	1,000	600,00	600,00	21,0
126	K	PK	748004R	stavební připoměrky, sekání rýh, záhozy	m	20,000	69,00	1 380,00	21,0
127	K	PK	748005R	Úprava přívodů elektro pro novou dispozici svítidel v šatnách - vedení v jiřkách, krabice, Navýšení svítidel ze 4 na 8 ks	kus	13,000	895,00	11 635,00	21,0
128	K	741	748121112R	D+M svítidlo stropní zářivkové do podhledu nebo přisazené 60x60 cm např TREVOS	kus	3,000	655,00	1 965,00	21,0
129	D	762		Konstrukce tesařské	m2	6,000	485,00	2 910,00	21,0
129	K	762	762841953	Doplnění částí podbjezení palubkami plochy jednotlivě do 4 m2- kolem okna šatna	%	5,130	29,10	149,28	21,0
130	K	762	998762201	Přesun hmot procentní pro kce lesařské v objektech v do 6 m	m2	22,000	589,00	12 958,00	21,0
131	D	763		Konstrukce suché výstavby	m2	3,000	655,00	1 965,00	21,0
131	K	763	763123113	SDK obklad sloupaček kanál potrubí - " kastlík " , nosná kce z profilů opláštění 2x GKB 12,5 mm	m2	15,000	525,00	7 875,00	21,0
132	K	763	763123113R	SDK obklad lepod potrubí m.č. 0.12 + překlad mezi 0.11. a 0.12- " kastlík " , nosná kce z profilů opláštění 1x GKB 12,5 mm	m2	10,000	705,00	7 060,00	21,0
133	K	763	763131431	SDK podhled deska 1xDF 12,5 bez Tl dvourvrstvá spodní kce profilu CD+UD ( m.č. 11 + 13, na pivodní omítnutý podhled )	m2	67,200	275,00	18 480,00	21,0
134	K	763	763131433R	SDK podhled deska 1xDF 15 Tl 120 mm 50 kg/m3 dvourvrstvá spodní kce profilu CD+UD ( m.č. 12 na dřevěnou nosnou kci střechy- fošny )	m2	70,960	122,00	8 608,32	21,0
135	K	763	763135101	Montáž SDK kazetového podhledu z kazet 600x600 mm na zavěšenou viditelnou nosnou konstrukci- produčené závěsy cca 100 cm	%	1,520	569,38	865,43	21,0
136	M	MAT	590305960	podhled kazetový např Casobianca, hrana A, tl. 8 mm, 600 x 600 mm	m	19,600	32,50	637,00	21,0
137	D	763	998763402	Přesun hmot procentní pro sádkartónové konstrukce v objektech v do 12 m	m	16,000	342,00	5 472,00	21,0
138	K	764	764002851	Konstrukce klempířské	m	3,600	326,00	1 173,60	21,0
139	K	764	764246403	Demontáž oplechování parapetů do sulí	%	1,560	72,83	113,61	21,0
140	K	764	764246442	Oplechování parapetů rovných mechanicky kotvené z TiZn předzvětralého plechu rš 250 mm	soub	7,000	155,00	1 085,00	21,0
141	K	764	998764202	Oplechování parapetů rovných celoplošně lepené z TiZn předzvětralého plechu rš 200 mm	m2	64,000	2 480,00	158 720,00	21,0
141	K	764	998764202	Oplechování parapetů rovných celoplošně lepené z TiZn předzvětralého plechu rš 200 mm	m	1,000	18 480,00	18 480,00	21,0
142	D	766		Přesun hmot procentní pro konstrukce klempířské v objektech v do 12 m	%	7,000	155,00	1 085,00	21,0
142	K	PK	766001R	Konstrukce truhlářské	soub	64,000	2 480,00	158 720,00	21,0
143	K	PK	766002R	Označení dveří 1x WC	m2	1,000	82,50	82,50	21,0
144	K	PK	766003R	D+M atyp samtlání dělicí stěny např ELMAPLAN S32 světlá barva , AL lem profily a stavěcí nožičky, 2 x dverní křídlo 60 cm do kabin	m2	6,000	495,00	2 970,00	21,0
144	K	PK	766003R	D+M atyp dřevěných dveří 135/200 cm ze 2/8 prosklených včtí kování a náletu do stáv zárubně provedení dle související zasklená stěna. Sláv podlaha zvýšena o 2 cm častilci zonom	m2	17,420	435,00	7 577,70	21,0
145	K	766	766421821	Demontáž truhlářského obložení podhledů z palubek- kolem okna šatna	m2	5,000	2 540,00	12 700,00	21,0
146	K	766	766622132	Montáž plastových oken plochy přes 1 m2 otevíracích výšky do 2,5 m s rámem do zdiva	kus	2,540,00	12 700,00	12 700,00	21,0
147	iA	MAT	611400130R	okno plastové bílé jednokřídlo otevíravé a vyklápěcí pravé 60 x 60 cm, 5tl komorový profil s vyztužením, U 1,1	kus	2,540,00	12 700,00	12 700,00	21,0

611400350R

148	M	MAT	okno plastové bílé dvoukřídlové ( okenní sestava dvou oken 1,5 x 1,8 m ) včej jedno křídlo pevné a druhé křídlo otevíravé a sklápěcí, celkový rozměr 3x1,8 m , 5t komorový profil s výztuhou a izo dvojsklem U 1,1	kus	1,000	15 120,00	15 120,00	21,0
149	K	766	Montáž plastových oken plochy do 1 m2 otevíravých s rámem do zdiva	kus	20,000	635,00	12 700,00	21,0
150	K	766	Montáž dvířkových křidel otevíravých 1křídlových š do 0,8 m do ocelové zárubně ( 2 ks přízemí, 4 ks patro )	kus	8,000	76,00	608,00	21,0
151	M	MAT	dvíře dřevěné vnější hladké plně 1křídlové bílé 60x197 cm vč kování	kus	6,000	1 360,00	8 160,00	21,0
152	K	766	Montáž dvířkových křidel otevíravých 1křídlových š do 0,8 m do ocelové zárubně vč kování	kus	15,000	240,00	3 600,00	21,0
153	M	i:AT	dvíře dřevěné vnější hladké plně 1křídlové bílé 60x197 cm vč kování	kus	5,000	1 560,00	7 800,00	21,0
154	M	MAT	dvíře dřevěné vnější hladké plně 1křídlové bílé 80x197cm vč kování	kus	10,000	1 860,00	18 600,00	21,0
155	K	766	Demontáž truhlářských prahů dveří jednokřídlových+ likvidace	kus	10,000	35,00	350,00	21,0
156	K	766	Demontáž truhlářských prahů dveří dvoukřídlových vč likvidace	kus	1,000	55,00	55,00	21,0
167	K	766	Vyvěšení nebo zavěšení dřevěných křidel dveří pl do 2 m2 vč likvidace křidel	kus	27,000	126,00	3 402,00	21,0
158	K	766	Montáž parapetních desek dřevěných, laminovaných šířky do 30 cm délky do 1,0 m	kus	5,000	186,00	930,00	21,0
159	K	766	Montáž parapetních desek dřevěných, laminovaných šířky do 30 cm délky do 1,5 m	kus	3,000	298,00	894,00	21,0
160	M	MAT	deska parapetní dřevofisková vnější POSTFORMING 0,3 x 1 m nebo plast	m	6,800	480,00	3 268,00	21,0
161	M	i:AT	okno plastové jednokřídlové otevíravé a vyklápěcí 60 x 120 cm 5ti komorový profil s výztuhou U = 1,1	kus	15,000	3 080,00	46 200,00	21,0
162	L	MAT	okno plastové dvoukřídlové otevíravé + otevíravé a vyklápěcí 180 x 105 cm 5ti komorový profil s výztuhou U = 1,1	kus	5,000	6 240,00	31 200,00	21,0
163	K	766	Přesum hmot procentní pro konstrukce truhlářské v objektech v do 12 m	%	1,080	3 837,85	4 144,88	21,0
164	M	MAT	okno plastové jednokřídlové otevíravé a vyklápěcí pravé 60 x 60 cm 5ti komorový profil s výztuhou, izolační dvojsklo U = 1,1	kus	5,000	2 540,00	12 700,00	21,0
165	M	MAT	okno plastové dvoukřídlové otevíravé + otevíravé a vyklápěcí 120 x 120 cm 5ti komorový profil s výztuhou, izolační dvojsklo U = 1,1	kus	3,000	5 040,00	15 120,00	21,0
166	M	MAT	dvíře dřevěné vnější hladké plně 1křídlové standardní provedení 80x197cm vč kování a podříznutí	kus	2,000	2 060,00	4 120,00	21,0
167	D	767	Konstrukce zámečnické				15 765,00	
167	K	PK	D+M ocel poklopu zatepleného 10 cm izolace cca 40 x 40 cm vč rámu, osaz	soub	1,000	5 260,00	5 260,00	21,0
168	K	PK	příprava a povrch úpravy- do stávajícího otvoru v beton stropu					
168	K	PK	Úprava stáv poklopu cca 50 x 50 cm ( vsazení osazovacího přípravku, zateplení 10 cm polystyren, náler )	soub	1,000	4 120,00	4 120,00	21,0
169	K	767	Demontáž příček svařovaných- plechové koje jednolivých WC vč likvidace	m2	55,000	115,00	6 325,00	21,0
170	D	771	Podlahy z dlaždic				128 918,53	
170	K	771	Montáž soklíků z dlaždic keramických rovných flexibilní lepidlo v do 120 mm	m	40,000	115,00	4 600,00	21,0
171	K	771	Montáž podlah keramických rezných hladkých lepených flexibilním lepidlem do 22 ks/m2 - "dlažba na dlažbu"	m2	75,200	355,00	26 696,00	21,0
172	M	MAT	dlaždice keramické smluté nrazilozvzdorné např TAURUS Granit Tunis S 29,8 x 29,8 x 0,9 cm - protiskliz ole CSN,	m2	85,455	218,00	18 629,19	21,0
173	K	771	Montáž podlah keramických rezných hladkých lepených flexibilním lepidlem do 25 ks/m2	m2	99,000	355,00	35 145,00	21,0
174	i:AT	597611550	dlaždice keramické např RAKO - (barevné) 20 x 20 x 0,75 cm l. j. vč soklu	m2	118,000	265,00	31 270,00	21,0
175	K	771	Podlahy penetrace podkladu + očistění pův dlažby pro lepení dlažeb	m2	8,000	22,50	180,00	21,0
176	K	771	Montáž profilu dilatační spáry bez izolace v rovině dlažby	m	6,200	45,50	282,10	21,0
177	M	MAT	profil dilatační např Schlüter-DILEX-AKSN, hliník, AKSN 100 ... (10 x 2500 mm)	m	6,820	245,00	1 670,90	21,0
178	K	771	Montáž profilu ukončujícího pro plynuý přechod (dlažby s koberecem apod.)	m	4,800	45,50	218,40	21,0
179	M	i:AT	profil přechodový např Schlüter-RENO-AEV, hliník matně eloxovaný, AEVT 175 B40 (17,5 x 40 x 2500 mm)	m	5,280	278,00	1 467,84	21,0

180	K	771	771990111	Výrovnaní podkladu samonivelační stěrkou tl 4 mm pevností 15 Mpa- odhad, cca 1/2 výměry	m2	4,000	165,00	660,00	21,0
181	K	771	771990191	Příplatek k vyrovnání podkladu dlažby samonivelační stěrkou pevností 15 Mpa ZKD 1 mm tloušťky	m2	4,000	35,00	140,00	21,0
182	K	771	998771202	Přesun hmot procentní pro podlahy z dlaždic v objektech v do 12 m	%	6,580	1 209,59	7 959,10	21,0
183	D	775	775429121	Podlahy skládané (parkety, výsly, lamely aj.)				2 880,00	
184	K	775	775429121	Montáž podlahové lišty přechodové připravené vruty ( zakrytí podprahové výztuhy zábrubní v úrovni podlah)	m	12,000	55,00	660,00	21,0
184	M	MAT	55:431190R	liniový přechodový profil např Multifloor dub, buk, javor, třeseň š 50-60 mm	m	12,000	185,00	2 220,00	21,0
185	D	776	776	Podlahy povlakové				33 493,53	
185	K	776	776491112R	D+M lišty přechodové/ ukončovací mezi záďevěm a m.č. 10 a m.č. 10 a 8, 13	m	3,500	255,00	892,50	21,0
186	K	776	776491113R	D+M lišty ukončovací rohové ( čítka různá úroveň podlah )	m	4,000	320,00	1 280,00	21,0
187	K	776	776521100	Lepení pásu povlakových podlah plastových včl soklíků a čítka ( různé úrovně podlah )	m2	43,000	95,00	4 085,00	21,0
188	M	MAT	28:4122:250	podlahovina Navoflor Extra tl. 2 mm barevnost dle užívatele, včl soklíků	m2	43,000	255,00	10 965,00	21,0
189	K	776	776551830	Demontáž povlakových podlah volně položených včl likvidace koberec m.č. 0.10	m2	16,000	45,00	720,00	21,0
190	K	776	776573111	Položení textilních rohoží čistících zón- záďevěří na pův povrch teraca	m2	4,000	215,00	860,00	21,0
191	M	MAT	697521000R	rohož textilní SHATWEL, provedení 100%; PP do PVC podkladu s gumovou náběh lištou výška cca 2 cm	m2	4,000	1 050,00	4 200,00	21,0
192	K	776	776590100	Úprava podkladu nášlapných ploch vysatím a zametením	m2	43,000	8,50	365,50	21,0
193	K	776	776590120	Úprava podkladu nášlapných ploch tmeletím- praní pův dveří	m2	1,000	95,50	95,50	21,0
194	M	MAT	246361100	Imel latexový stěrkový bílý V 5010 (š 1,0 kg)	kg	1,000	236,00	236,00	21,0
195	K	776	776590130	Úprava podkladu nášlapných ploch betonových nivelačním tmeletím- pův žebet podlaha m.č. 0.12	m2	10,000	126,00	1 260,00	21,0
196	M	MAT	5958117110	hmota podlahová samonivelační weber.floor 4150 25 kg	t	0,050	19 500,00	975,00	21,0
197	K	776	776990111	Vyrovnání podkladu samonivelační stěrkou tl 3 mm pevností 15 Mpa	m2	43,000	148,00	6 364,00	21,0
198	K	776	998776201	Přesun hmot procentní pro podlahy povlakové v objektech v do 6 m	%	0,370	3 229,80	1 195,03	21,0
199	D	781	781414112	Dokončovací práce - obklady keramické				124 842,00	
200	M	MAT	597610390	Montáž obkladaček vnitřních potrubních pravouhlých do 25 ks/m2, kepených flexibilním lepidlem	m2	206,000	358,00	73 748,00	21,0
201	M	MAT	597610390R	obkladačky keramické např RAKO - koupelny NEO (bílé l barevné) 20 x 25 x 0,68 cm l. j. - c.ú. 200,- Kč/m2	m2	214,240	164,50	35 242,48	21,0
202	K	781	78141412R	dílo ale kolem oken v patře- stejné nebo obdobné jako původní obklady	m2	5,000	220,00	1 100,00	21,0
203	K	781	781463811	dílo ale špalaty a parapety oken v patře a parapet okna šatna	m2	2,500	220,00	550,00	21,0
204	K	781	781493611	Demontáž obkladů dlaždic z teraca tl do 20 mm lepených - parapety oken	m2	0,900	85,00	76,50	21,0
205	K	781	781493611a	D+M plastových mřížek větracích 15/30-20/30 včl dmiž a likvidace původních	kus	7,000	235,00	1 645,00	21,0
206	K	781	781494111	D+M plast ovítek 25x25- revizní pro kanalizaci- do SDK kastíku zakrytí stoupačky	kus	1,000	240,00	240,00	21,0
207	K	781	998781202	Plastové profily rohové a ukončovací ispené flexibilním lepidlem- kolem oken, rohy , horní hrana	m	215,000	36,00	8 170,00	21,0
208	D	783	783221111	Přesun hmot procentní pro obklady keramické v objektech v do 12 m	%	3,370	1 207,72	4 070,02	21,0
209	K	783	783221111a	Dokončovací práce - natěry	m2	2,000	236,00	472,00	21,0
210	K	783	783221111b	Nátěry syntetické KDK barva dražší lesklý povrch 1x antikorozní, 1x základní, 1x email- nové zárubně	m2	75,000	236,00	17 700,00	21,0
211	K	783	783414240R	Nátěry syntetické KDK barva dražší lesklý povrch 1x antikorozní, 1x základní- potrubí UT registry včl konzol a včl oskrab pův náteru a tmeletí	m2	20,000	236,00	4 720,00	21,0
				Nátěry syntetické KDK barva dražší lesklý povrch 1x antikorozní, 1x základní- nové zárubně j původní včl oskrab pův náteru a tmeletí	m2	20,000	236,00	4 720,00	21,0
				Nátěry olejové potrubí UT do DN 50 jednotnosobné, 1x email a základní včl očištění a obrusení pův náteru a příp. tmeletí	m	48,000	95,00	4 560,00	21,0

212	K	783	783414240Ra	Dito potrubí hydrant	m	1,500	115,00	172,50	21,0
213	K	783	783414241R	Nářeje olejové těles UT 1x email a zářiací včt očistění a obroušení pův nářeru a příp Imření ( 9 ks ilin těles )	m2	36,000	260,00	9 360,00	21,0
214	K	783	783801812	Odstaření nářerů z omítek stěn oškrábáním s obroušením- email seki pro lepení obkladů	m2	104,000	16,50	1 716,00	21,0
	D	784		Dokonočovací práce - malby a tapety				36 949,00	
215	K	784	784121001	Oškrábání malby v misnostech výšky do 3,80 m + zdrsnění podkladu pro lepení obkladů	m2	362,000	14,50	5 249,00	21,0
216	K	784	784121011	Rozyváání podkladu po oškrábání malby v misnostech výšky do 3,80 m	m2	298,000	4,50	1 332,00	21,0
217	K	784	784211101R	Dvojnásobné bílé malby ze směsi za mokra výborné oleruzdromých v misnostech výšky do 3,80 m- pův omítky včt oškrab původních a drobných oprav štuků	m2	199,000	55,50	11 044,50	21,0
218	K	784	784221101	Dvojnásobné bílé malby ze směsi za sucha do bře oleruzdromých v misnostech do 3,80 m- SDK	m2	25,000	35,50	887,50	21,0
219	K	784	784221101R	Dvojnásobné bílé malby ze směsi za sucha do bře oleruzdromých v misnostech do 3,80 m včt vyspravení a drobných oprav štuků ( do 5 % plochy )	m2	306,000	38,50	11 781,00	21,0
220	K	784	784221141R	Malby za mokra do bře oleruzdromé dvojnásobné barevné procyáně na sanační omítku do v. 1,5 m	m2	121,000	55,00	6 655,00	21,0
	D			Práce a dodávky M				19 450,00	
	D			Elektromontáže				19 450,00	
221	K	PK	0210010R	Dmž a D+M nových vypínačů osvětlení	ks	10,000	190,00	1 900,00	21,0
222	K	PK	021003R	dmž a likvidace pův svítidel ( stropní a nástěnné )	ks	17,000	80,00	1 360,00	21,0
223	K	PK	021004R	dmž a likvidace původ vypínače + D+M nového	soub	1,000	190,00	190,00	21,0
224	K	PK	021005R	Přívod elektro pro bojler z rozvaděče v chodbě vedeno v lišících cca 10 bm včt jističe , 2 x průraz zdi tl 50 cm a ukončení v krabici ( zásuvce )	soub	1,000	970,00	970,00	21,0
225	K	PK	021007R	D+M nová svítidla stropní nástěnná přisazená	ks	12,000	490,00	5 880,00	21,0
226	K	PK	021009R	D+M nová svítidla stropní 60/60 do podhledu- WC chlapci, dívky včt prodloužení přívod kabelu ze stropu do podhledu	ks	10,000	915,00	9 150,00	21,0
	D			Napojmmonované práce				80 569,55	
	D			Rezerva				80 569,55	
227	K	PK		Rezerva na práce nepředpokládané projektem- stav zakrytých kci atd ( 5% z ceny dla bez DPH )		5,000	1 611 391,07	80 569,55	21,0
				<u>Celkem</u>				<u>1 711 410,62</u>	



## Přehled subdodavatelů

v rámci zakázky malého rozsahu:

### „ZŠ náměstí Míru - rekonstrukce sociálního zařízení a šaten“

<b>Obchodní jméno subdodavatele:</b>	LG-DINEX, spol. s r.o.
IČ (u FO rovněž RČ )	48269972
DIČ:	CZ 48269972
Sídlo (místo podnikání / bydliště) subdodavatele:	Nám.Příbramské 509/4, 460 01 Liberec 4
Osoba oprávněná jednat za subdodavatele:	Langr Václav
Přehled věcného a procentuálního rozsahu plnění:	D+M plastových oken, 125.497,70 Kč, 7,3 %

<b>Obchodní jméno subdodavatele:</b>	POLYPLAN Group spol. s r.o.
IČ (u FO rovněž RČ )	25465465
DIČ:	CZ 25465465
Sídlo (místo podnikání / bydliště) subdodavatele:	Kryštofovo Údolí 125, 460 01 Liberec 1
Osoba oprávněná jednat za subdodavatele:	Jackmann Roland
Přehled věcného a procentuálního rozsahu plnění:	Elektro, 35.055,00 Kč, 2 %

<b>Obchodní jméno subdodavatele:</b>	REMONT s.r.o.
IČ (u FO rovněž RČ )	44565631
DIČ:	CZ 44565631
Sídlo (místo podnikání / bydliště) subdodavatele:	Kubelíkova 16, Liberec 9
Osoba oprávněná jednat za subdodavatele:	Vitoušek Pavel
Přehled věcného a procentuálního rozsahu plnění:	Zdravotechnika, ústřední vytápění, 365.120,35 Kč, 21,3 %

V Liberci dne 17.6.2015

JBK Liberec spol. s r.o.

IČ: 25463241

DIČ: CZ 25463241

fax: 485 110 400

e-mail: jbk.liberec@centrum.cz

Ing. Leoš Jiránek – jednatel společnosti