

SMLOUVA O DÍLO

č. 0030/15/0146

uzavřená podle § 2586 a násl. zákona č. 89/2012 Sb., občanský zákoník,
v platném znění

I. Smluvní strany

Objednatel: STATUTÁRNÍ MĚSTO LIBEREC
Nám. Dr. E. Beneše 1, 460 59 Liberec 1
zastoupené: panem Tiborem Batthyánym, primátorem města
ve věcech smluvních: panem Tomášem Kyselou, náměstkem pro technickou správu
majetku města
ve věcech technických: panem Jiřím Roncem, specialistou oddělení správy objektů a
zařízení
IČ: 00262978
DIČ: CZ00262978
bankovní spojení: 43-4496720287/0100

(dále jen „objednatel“)

a

Zhotovitel: STAVO-UNION, stavební společnost s r. o.
se sídlem : V Aleji 23, 466 01 Jablonec nad Nisou
zastoupené: Ing. Romanem Weberem, jednatelem
ve věcech technických: Janem Rubešem
IČ: 25407317
DIČ: CZ 25407317
bankovní spojení: 505 380 563/0300 ČSOB v Jablonci nad Nisou
zapsaný v obchodním rejstříku vedeném KS, oddíl C , vložka 15919.
(dále jen „zhotovitel“)

II. Předmět, účel a místo plnění

Touto smlouvou se zhotovitel zavazuje k provedení díla a objednatel se zavazuje k převzetí díla a zaplacení ceny za jeho provedení, a to za podmínek smluvených níže.

Předmětem a účelem plnění je oprava podlah v tělocvičně a odizolování proti zemní vlhkosti v ZŠ Husova v , ul. Husova 142/44 Liberec V –, dle poskytnuté Technické zprávy s výkresy, jež tvoří přílohu č. 4 této smlouvy, včetně provedení všech dalších činností, které jsou s tímto spojeny a to zejména :

Vnitřní práce:

- Demontáž zařizovacích prvků, obložení stěn
- Vybourání skladby podlahy stávající podlahy
- Vytvoření nové skladby podlahy dle technické zprávy
- Oprava omítek a malování
- Montáž zařizovacích předmětů
- Montáž obložení stěn

Vnější práce :

- Odkopání zeminy pod úroveň základového pásu
- Výměna kanalizačního potrubí
- Oprava zdiva a provedení izolace nopovou folií
- Vybudování drenážního systému dle technické zprávy
- Navrácení zeminy a založení trávníku

Veškeré použité materiály musí být použity jako nové a musí mít 1. jakostní třídu.

Veškeré použité materiály a zařízení musí být schváleny pro použití v ČR a splňovat normy ČSN. Během realizace díla bude klást zhotovitel důraz na maximální kvalitu provedených prací.

Místem plnění: ZŠ Husova v , ul. Husova 142/44 Liberec V

III. Termín plnění

- 1) **Zahájení stavby: do 7 dnů od podpisu SoD,**
- 2) **Dokončení a předání díla: 25.9.2015**
- 3) Zhotovitel se zavazuje převzít staveniště za podmínek uvedených v čl. IV této smlouvy o dílo do tří (3) pracovních dnů od písemné výzvy objednatele, a nejpozději do tří (3) dnů od převzetí staveniště zahájit plnění této smlouvy.
- 4) Lhůta pro dokončení díla počíná běžet dnem protokolárního předání staveniště zhotoviteli (dále jen „**lhůta**“). Za okamžik splnění se považuje den protokolárního předání díla bez vad a nedodělků objednateli.

IV. Staveniště, stavební deník

1) Objednatel po uzavření této smlouvy, do tří pracovních dnů, písemně vyzve zhotovitele k převzetí dotčeného prostoru pro stavbu (dále jen „**staveniště**“). Zhotovitel prohlašuje a podpisem této smlouvy stvrzuje, že je obeznámen s místem a okolní situací stavby. Náklady na zřízení staveniště jeho provoz, údržbu a likvidaci po dokončení stavby jsou součástí ceny díla.

Předáním staveniště se rozumí protokolární předání staveniště pro stavbu a její zázemí.

2) O předání staveniště objednatelem a jeho převzetí zhotovitelem bude sepsán písemný protokol podepsaný oběma smluvními stranami, popř. pověřenými osobami smluvních stran. Současně bude údaj o datu předání staveniště zapsán ve stavebním deníku stavby a budou zde uvedeny i připojovací body elektrické energie a vody. Zhotovitel není oprávněn odmítnout převzetí staveniště bezdůvodně nebo pro důvody nebránící zahájení stavby, jinak platí, že staveniště bylo předáno v den označený ve výzvě objednatele.

3) Dodávku energií a přístup na staveniště, jeho údržbu a bezpečný provoz zajistí na své náklady zhotovitel, který hradí veškeré poplatky vzniklé či související se spotřebou všech energií po dobu provádění stavby, dále veškeré poplatky, náhrady škod či sankce vzniklé či vyměřené v souvislosti se staveništěm, jeho existencí a vlivem na okolí. Výše spotřeby vody a energií bude zjištěna pomocí podružného měření vody a elektřiny, které zajistí na své náklady zhotovitel. Evidence spotřeby bude uvedena ve stavebním deníku při předání stavby zhotoviteli jako počáteční stav a při předání hotového díla jako stav konečný. Zhotovitel uhradí náklady za spotřebovanou energii a vodu příspěvkové organizaci Základní škola Liberec, U školy 222/6, která s budovou hospodaří, a to na základě vystavené faktury. Jednotková cena bude shodná s cenou, kterou účtují dodavatelé energií a vody příspěvkové organizaci.

4) Zhotovitel umožní přístup na staveniště všem svým zaměstnancům, subdodavatelům, osobě vykonávající autorský a nebo technický dozor stavby a koordinátora BOZP (je-li určen), zástupcům a poradcům objednatele a jiným osobám oprávněným vstupovat na staveniště dle právních předpisů. Ve vztahu k těmto osobám zhotovitel odpovídá za bezpečný přístup a pohyb po staveništi. Zhotovitel umožní přístup na staveniště osobě provádějící fotodokumentaci a videozáznamy o průběhu provádění stavby, tuto osobu vybaví potřebnými ochrannými prostředky a odpovídá za její bezpečný pohyb v prostoru staveniště.

5) Mimo staveniště nesmí zhotovitel odkládat, skladovat či ponechávat jakýkoliv materiál, ani nesmí mimo hranice staveniště činností na stavbě neoprávněně zasahovat do nemovitostí sousedících se staveništěm.

6) Zhotovitel je oprávněn umístit na staveniště zařízení staveniště o velikosti přiměřené staveništi a povaze stavby.

7) Při provádění stavby nesmí zhotovitel postupovat tak, aby došlo k ohrožení nebo ke škodě na životním prostředí a pokud dojde stavební činností k zásahu do životního prostředí imisemi, hlukem, znečištěním atd. je zhotovitel povinen neprodleně odstranit závadný stav, přijmout opatření ke snížení účinků a současně je povinen hradit škody, které v souvislosti se stavební činností na jednotlivých složkách životního prostředí vznikly.

8) Do pěti (5) pracovních dnů po předání a převzetí stavby na základě oboustranně podepsaného předávacího protokolu je zhotovitel povinen staveniště vyklidit, vyčistit a uvést prostor (popř. zasažené okolí staveniště) do náležitého stavu, tj. zejména odklidit veškeré zbytky, demontovat staveništní buňku, odstranit provizorní přípojky energií. O vyklizení staveniště bude stranami podepsáno potvrzení.

9) Zhotovitel je povinen vést o provádění stavby počínaje dnem převzetí staveniště řádný, úplný a průkazný stavební deník (dále jen „**stavební deník**“) a provádět v něm záznamy v rozsahu a o obsahu, jak vyplývá z platných právních předpisů, tj. zejména zaznamenávat všechny skutečnosti rozhodné pro plnění smlouvy, zejména údaje o časovém postupu prací, o jakosti díla a zdůvodněných odchylkách prováděných prací, údaje o počtu pracovníků, počasí, o denní teplotě, o subdodavatelích a jejich činnostech, o dopravovaném materiálu na staveništi a odvozech ze staveniště, odchylky od vydaných veřejnoprávních rozhodnutí, jakož další údaje mající význam z hlediska budoucí kvality a vlastností stavby apod.

Pro případné montážní práce musí zhotovitel, resp. subdodavatelé vést montážní deník.

Stavební/montážní deník musí být veden přímo na staveništi a právo provádět v něm záznamy mají zhotovitel, objednatel a jím pověřená osoba vykonávající technický dozor, osoba vykonávající dozor nad BOZP jakož i osoby s právem vstupovat na staveniště za účelem kontroly dodržování právních předpisů při provádění stavby.

10) Při dokončení stavby zhotovitel spolu s jejím předáním odevzdá objednateli originál kompletního stavebního deníku.

11) Výkon TDI nesmí provádět dodavatel stavby, ani osoba s ním propojená – to však neplatí, pokud technický dozor provádí sám objednatel.

12) K provedení kontroly prací, které budou v průběhu výstavby zakryty, vyzve zhotovitel objednatel nebo jím pověřenou osobu nejméně 2 pracovní dny předem, a to zápisem do stavebního deníku s uvedením termínu kontroly a prokazatelným předložením deníku objednateli. Nevyzve – li zhotovitel objednatel ke kontrole zakrývaných prací, je povinen umožnit mu na jeho žádost jejich dodatečnou kontrolu a v tomto případě nese veškeré náklady s tím spojené. Zhotovitel je povinen odkrýt zakryté práce na žádost objednatel i později. Nebude - li na díle shledána vada, uhradí náklady spojené s dodatečným odkrytím objednatel. O výsledku provedených kontrol prací před zakrytím se povinně provede zápis ve stavebním deníku, včetně popisu zjištěných vad.

13) V případě zjištění vad při kontrole kvality provedených prací před zakrytím, je zhotovitel povinen závadný stav neprodleně odstranit a přizvat technický dozor k opakované kontrole.

V. Cena za dílo

Cena za dílo byla sjednána dohodou smluvních stran na základě nabídky zhotovitele ze dne 17.6.2015 podané v rámci zadávacího řízení na veřejnou zakázku –

„ZŠ HUSOVA – OPRAVA PODLAH 2015“

Účastníky dohodnutá cena díla činí:

Celková cena díla bez DPH 1.718.892,- Kč

DPH 21% 360.967,- Kč

Celková cena díla včetně DPH 2.079.859,- Kč

2) Celková cena za dílo uvedená výše bez DPH (dále jen "celková cena") je smluvními stranami sjednána jako cena za celý předmět plnění vymezený v čl. II. smlouvy a jako cena nejvýše přípustná, platná po celou dobu realizace díla, a to i v případě prodloužení lhůty dokončení stavby z důvodu na straně objednatel.

3) Celková cena zahrnuje veškeré náklady zhotovitele nezbytné k řádnému, úplnému a kvalitnímu provedení díla včetně všech rizik a vlivů během provádění díla. Celková cena zahrnuje předpokládaný vývoj cen ve stavebnictví včetně předpokládaného vývoje kurzů české měny k zahraničním měnám až do doby dokončení a předání díla. Celková cena zahrnuje zejména náklady na zřízení, provoz a odstranění zařízení staveniště, náklady na bezpečnostní opatření, náklady na dopravu elektřiny, vodné, stočné, odvoz a likvidaci odpadů, skládkovné, pomocné lešení, náklady na používání strojů a služeb až do předání a převzetí dokončeného díla, náklady na zhotovování, výrobu, obstarání, přepravu věcí, zařízení, materiálů, dodávek, náklady na pojištění předmětu díla a odpovědnosti za škody, bankovní garance, daně, cla, poplatky, náklady

4) Objednatel je oprávněn odečíst z celkové ceny díla částku skutečně neprovedených prací zhotovitelem ve výši položek uvedených v nabídkovém rozpočtu zhotovitele, který tvoří přílohu č. 1 této smlouvy Stejně bude postupováno, pokud v průběhu provádění díla dojde

k dílčím změnám technologií nebo k záměně materiálů (o nižší kvalitě a cenové kategorii) předem projednaných a odsouhlasených objednatelem.

5) Celková cena nesmí být měněna v souvislosti s inflací české měny, hodnotou kursu české měny vůči zahraničním měnám či jinými faktory s vlivem na měnový kurs, stabilitou měny nebo cla. Celková cena s DPH může být měněna pouze v souvislosti se změnou DPH.

VI. Platební podmínky

- 1) Dohodnutá cena bude ze strany objednatele uhrazena na základě zhotovitelem vystavených dílčích faktur nebo dle celkové faktury s 30ti denní splatností od data jejího prokazatelného předání objednateli.
- 2) Podkladem pro vystavení faktury bude soupis provedených prací nebo dodávek, oboustranně odsouhlasený a podepsaný osobami oprávněnými za strany jednat nebo k tomu stranami pověřenými vyhotovený nejméně ve 2 stejnopisech, určených pro objednatele. Kopie podepsaného a vzájemně odsouhlaseného soupisu skutečně provedených prací nebo dodávek pověřenými pracovníky smluvních stran bude tvořit přílohu a součást příslušného daňového dokladu a dále pak fotodokumentace na CD, zachycující průběh stavby. Objednatel neposkytuje zálohy.
- 3) Veškeré účetní doklady musejí obsahovat náležitosti daňového dokladu dle zákona č. 235/2004 Sb., o dani z přidané hodnoty, v platném znění. V případě, že účetní doklady nebudou mít odpovídající náležitosti nebo pokud jejich přílohou nebude účastníky podepsaný soupis provedených prací, je objednatel oprávněn zaslat je ve lhůtě splatnosti zpět zhotoviteli k doplnění, aniž se tak dostane do prodlení se splatností; lhůta splatnosti počíná běžet znovu od opětovného zaslání náležitě doplněných či opravených dokladů
- 4) Zhotovitel prohlašuje, že prověřil skutečnosti rozhodné pro určení výše ceny plnění.
- 5) Tato smlouva nepřipouští překročení sjednané celkové ceny ani jakékoliv požadavky zhotovitele na úhradu vícenákladů oproti sjednané celkové ceně.
- 6) Zhotovitel má právo fakturovat cenu díla maximálně do výše 90% celkové ceny díla bez DPH, zbývající částka 10% celkové ceny díla bez DPH (tzv. pozastávka) bude zhotovitelem vystavena za splnění následujících podmínek:
 - po předání díla objednateli bez vad a nedodělků dle zápisu o předání a převzetí díla;
 - nebo dojde-li k převzetí díla objednatelem s vadami a nedodělků, pak po odstranění všech vad a nedodělků uvedených v protokole o předání a převzetí díla. O odstranění vad a nedodělků z přejímky bude vyhotoven oboustranně podepsaný zápis či potvrzení.

VII. Smluvní pokuty

- 1) Zhotovitel uhradí objednateli smluvní pokutu ve výši **10 000,- Kč za každý započatý den prodlení s termínem dokončení a předání celého díla bez omezení její celkové výše.**
- 2) Zhotovitel uhradí objednateli smluvní pokutu ve výši **5 000,- Kč za každou vadu a započatý den v případě prodlení s dohodnutým termínem na odstranění vad nebo nedodělků vyplývajících** z předávacího protokolu.
- 3) Zhotovitel uhradí objednateli smluvní pokutu ve výši **5 000,- Kč za každou vadu a započatý den v případě prodlení s termínem pro nástup na odstranění vad v záruce.**
- 4) Zhotovitel uhradí objednateli smluvní pokutu ve výši **5 000,- Kč za každou vadu a započatý den v případě prodlení s dohodnutým termínem na odstranění vad v záruce.**
- 5) V případě nedodržení kvalitativních parametrů prací a použitých materiálů má objednatel právo účtovat zhotoviteli smluvní pokutu ve výši **10.000,- Kč za každý jednotlivý případ.**
- 6) V případě porušení čl. XIII. odst. 3 této smlouvy má objednatel právo účtovat zhotoviteli smluvní pokutu ve výši **10.000,- Kč za každý jednotlivý případ a každý den, kdy dílo provádí subdodavatel, kterého objednatel písemně neschválil.**
- 7) V případě jakéhokoli dalšího porušení této smlouvy nad rámec případů v tomto článku uvedených, má objednatel právo účtovat smluvní pokutu ve výši **1000,-Kč za každý den prodlení a jednotlivý případ porušení, pokud porušení neodstraní do 3 dnů poté, co byl na porušení písemně upozorněn.**
- 8) V případě opoždění objednatele s úhradou daňového dokladu má zhotovitel právo požadovat smluvní pokutu max. **ve výši 0,05 % z nezaplacené částky za každý den prodlení.** Objednatel není v prodlení s plněním své povinnosti platit cenu díla pokud je zhotovitel v prodlení s plněním kterékoliv své povinnosti dle této smlouvy.
- 9) Zaplacením smluvní pokuty není zhotovitel zbaven povinnosti příp. závady odstranit nebo použít materiál v odpovídající kvalitě.
- 10) Zaplacením smluvních pokut nezaniká právo objednatele na náhradu škody.
- 11) Účastníci jsou oprávněni požadovat náhradu škody způsobené porušením povinnosti, na kterou se vztahuje smluvní pokuta, a domáhat se náhrady škody nehledě na částku uhrazené smluvní pokuty. Právo kterékoliv smluvní strany na náhradu škody vzniklé v souvislosti s porušením této smlouvy může být uplatněno samostatně.
- 12) Právo stran na zaplacení smluvní pokuty nebo na náhradu škody, které už existuje v době odstoupení od této smlouvy, není odstoupením dotčeno.
- 13) Objednatel si vyhrazuje právo na úhradu smluvní pokuty formou zápočtu ke kterékoliv splatné pohledávce zhotovitele vůči objednateli.
- 14) Označil-li objednatel v reklamaci, že se jedná o vadu, která brání řádnému užívání díla, případně hrozí nebezpečí škody velkého rozsahu (havárie), sjednávají obě smluvní strany smluvní pokuty v dvojnásobné výši.

VIII. Odpovědnost za škody a pojištění

1. Zhotovitel na sebe přejímá zodpovědnost za škody způsobené všemi osobami a subjekty (včetně subdodavatelů) podílejícími se na provádění předmětného díla, a to po celou dobu realizace, tzn. do převzetí díla objednatelům bez vad a nedodělků, stejně tak za škody způsobené svou činností objednateli nebo třetí osobě na zdraví nebo majetku, tzn., že v případě jakéhokoliv narušení či poškození majetku (např. vjezdů, plotů, objektů, prostranství, inženýrských sítí) nebo poškození zdraví osob je zhotovitel povinen bez zbytečného odkladu tuto škodu odstranit a není-li to možné, tak finančně uhradit.

2. Za tímto účelem má zhotovitel uzavřenu pojistnou smlouvu platnou po celou dobu realizace díla na pojištění škod způsobených při výkonu činnosti třetí osobě a na škody vzniklé z jakékoliv příčiny na prováděné stavbě včetně materiálů určených k zabudování do díla a včetně zařízení staveniště, a to v plné výši dohodnuté ceny díla.

3. Zhotovitel je povinen předložit objednateli pojistnou smlouvu odpovědnosti za škodu dle požadavků v této smlouvě uvedených, a to do 15 dnů od uzavření této smlouvy o dílo, v originálu nebo úředně ověřené kopii. Pokud zhotovitel tuto svoji povinnost nesplní, je objednatel oprávněn od této smlouvy o dílo odstoupit nebo sjednat vlastní pojistnou smlouvu s tím, že veškeré náklady a platby s tím spojené budou odečteny z ceny díla.

4. Zhotovitel nese riziko změny okolností ve smyslu ustanovení § 1765 občanského zákoníku

IX. Prodloužení lhůty plnění

Zhotovitel je povinen dílo dokončit a předat ve lhůtě uvedené ve smlouvě (v souladu s požadavky objednatele, uvedenými v zadávací dokumentaci, se kterou se důkladně před podpisem této smlouvy seznámil). Prodloužení lhůty plnění může požadovat pouze v případech, pokud plnění smlouvy je zpožděno nebo bude zpožděno z kterékoli z následujících příčin:

- neplnění závazků ze smlouvy na straně objednatele
- pozastavení prací z důvodů na straně objednatele (které nejsou důsledkem neplnění závazku zhotovitele)
- v důsledku vyšší moci

X. Záruky

1. Dílo má vady, jestliže provedení díla neodpovídá výsledku určenému v této smlouvě.

2. Zhotovitel je povinen provést veškeré práce související s realizací díla v souladu s příslušnými právními předpisy a normami a v souladu s kvalitativními i kvantitativními požadavky objednatele uvedenými v zadávací dokumentaci, se kterou se zhotovitel před podpisem smlouvy důkladně seznámil.

3. Záruka na celé dílo je zhotovitelem garantována v délce 60 měsíců, ode dne protokolárního předání díla objednateli bez vad a nedodělků.

4. Pro odstraňování vad zjištěných při předání a převzetí díla, je nástup k odstranění těchto vad nejpozději do 7 dnů ode dne předání a převzetí díla a odstranění těchto vad nejpozději do 15 dnů ode dne nástupu k odstranění vad, pokud nebude s ohledem na charakter vady se zástupcem objednatele dohodnuta lhůta delší.

5. Pro odstraňování vad v záruce, je nástup k odstranění záruční vady nejpozději do 7 dnů ode dne jejího prokazatelného oznámení (např. z předávacího protokolu, dopisem, faxem, elektronickou poštou) a odstranění těchto vad nejpozději do 15 dnů od jejich oznámení, pokud nebude s ohledem na charakter vady se zástupcem objednatele dohodnuta lhůta delší.

XI. Předání a převzetí díla

- 1) Předání a převzetí díla provede zástupce objednatele a zhotovitele, nebo osoba k tomu oprávněná v místě plnění díla.
- 2) Objednatel souhlasí s předáním a převzetím jednotlivých částí díla, ihned po jejich ukončení.
- 3) Objednatel souhlasí s předáním a převzetím díla i před uplynutím smluvního termínu.
- 4) O předání a převzetí díla pořídí zhotovitel s objednatelem zápis o předání a převzetí díla (dále jen „předávací protokol“).
- 5) Objednatel souhlasí s převzetím díla, které vykazuje drobné vady a nedodělky nebránící v užívání díla. V takovém případě se tyto vady a nedodělky uvedou do předávacího protokolu. Jsou-li vadou nebo nedodělkem zednické práce, pak se přímo do předávacího protokolu uvede lhůta k jejich odstranění, nejdéle však do 15 dnů od podpisu předávacího protokolu apod.).
- 6) Všechny vady a nedodělky uvedené v předávacím protokolu je zhotovitel povinen odstranit bezplatně ve sjednané lhůtě.
- 7) Dílo bude splněno protokolárním předáním a převzetím, případně odstraněním poslední drobné vady nebo nedodělku uvedené v předávacím protokole. Současně budou předány veškeré doklady, potřebné pro uvedení díla do trvalého užívání, zejména revize, certifikáty, atesty a zápisy o provedených zkouškách.
- 8) Objednatel se zavazuje dohodnutým způsobem spolupůsobit a zhotovitelem řádně a včas dokončené dílo bez vad převzít a zaplatit sjednanou cenu.
Pokud je to nezbytné k řádnému provedení díla, je zhotovitel oprávněn vyžadovat součinnost objednatele. V takovém případě je zhotovitel povinen o součinnost požádat předem a poskytnout k tomu objednateli přiměřenou lhůtu. Pokud objednatel oznámí zhotoviteli, že poskytnutá lhůta není přiměřená a zároveň oznámí lhůtu ke splnění požadované součinnosti, je pro smluvní strany závazná takto objednatel určená lhůta. Zhotovitel je povinen žádat o součinnost objednatele písemně; pouze v urgentních případech, kdy je nezbytná okamžitá reakce objednatele, je zhotovitel oprávněn požádat kontaktní osoby objednatele o součinnost ústně, telefonicky či emailem a v písemné podobě tuto žádost zaslat dodatečně.

XII. Právo na odstoupení od smlouvy

Objednatel má právo na odstoupení od smlouvy o dílo v případě prodlení zhotovitele s termíny dohodnutými v příloze č. 2 této smlouvy o více jak 15 dní a v případech, které předvírají právní předpisy, jimiž se řídí uzavřená smlouva.

Objednatel nepřipouští možnost odstoupení od smlouvy o dílo ze strany zhotovitele s výjimkou případů, které předvírají právní předpisy, jimiž se řídí uzavřená smlouva.

XIII. Subdodavatelé

- 1) Zhotovitel je oprávněn využít pro zhotovení dílčích částí díla spolupráce subdodavatelů, uvedených v seznamu subdodavatelů podílejících se na plnění předmětu této smlouvy a subdodavatelů, prostřednictvím kterých prokázal některý z kvalifikačních předpokladů. Seznam subdodavatelů tvoří přílohu č. 3 této Smlouvy. V každém případě zhotovitel odpovídá za řádnost a včasnost provedení díla, jako by toto prováděl sám.
- 2) Zhotovitel je povinen na žádost objednatele předkládat v průběhu provádění díla aktuální písemný seznam všech svých subdodavatelů.
- 3) Změna subdodavatele oproti seznamu týkající se druhu a rozsahu jeho plnění je v průběhu plnění díla možná pouze po písemném souhlasu objednatele. Změna subdodavatele, prostřednictvím kterého byla prokázána kvalifikace (to se týká i realizačního

týmu), je v průběhu plnění díla možná v důsledku objektivně nepředvídatelných skutečností a pouze za předpokladu, že náhradní subdodavatel prokáže splnění kvalifikace ve shodném rozsahu jako subdodavatel původní a rovněž po předchozím písemném souhlasu objednatele.

4) Zhotovitel odpovídá objednateli, že subdodavatelé budou disponovat potřebnými oprávněními, odbornou kvalifikací a dostatkem odborných zkušeností pro provedení subdodávky, budou provádět předmět subdodávky sami přímo pro objednatele a že subdodavatelé nebudou převážnou část činnosti zadávat dalším podzhotovitelům nebo osobám nemajícím příslušná oprávnění pro činnost nebo povolení k výkonu práce na území ČR.

5) Za způsob provedení a kvalitu prací subdodavatelů na předmětu subdodávky díla, za jednání subdodavatele při plnění subdodávky, za škody na díle způsobené jednáním nebo opomenutím kterýmkoliv subdodavatelem v průběhu provádění díla nebo na majetku uloženém na staveništi pro zabudování (či montáž) do díla, odpovídá zhotovitel objednateli jako by tyto činnosti prováděl nebo porušení či škody způsobil sám.

XIV. Ostatní ujednání

- 1) Pokud není ve smlouvě uvedeno jinak, řídí se smluvní strany příslušnými ustanoveními občanského zákoníku.
- 2) Obě smluvní strany prohlašují, že tato smlouva odpovídá jejich pravé vůli a že souhlasí s celým jejím zněním a na důkaz toho smlouvu vlastnoručně podepisují.
- 3) Tato smlouva je vyhotovena ve čtyřech stejnopisech, z nichž každá ze smluvních stran obdrží po dvou vyhotoveních.
- 4) Smlouva nabývá platnosti a účinnosti dnem podpisu obou smluvních stran.
- 5) Smluvní strany souhlasí, že tato smlouva bude zveřejněna na webových stránkách statutárního města Liberec (www.liberec.cz), s výjimkou osobních údajů fyzických osob uvedených v této smlouvě.
- 6) Smlouvy lze měnit či doplňovat pouze formou písemných číslovaných dodatků.

XIV. Přílohy smlouvy

Povinné přílohy smlouvy o dílo tvoří:

1. Cenová nabídka včetně položkového rozpočtu
2. Časový harmonogram stavby
3. Seznam subdodavatelů
4. Technické zpráva s výkresy

V Liberci dne 8.7.2015 V Liberci dne 8.7.2015

Za zhotovitele:



466 01 Jablonářský náhon, V Aleji 23
tel.: 483 214 483, fax: 483 214 484
IČO: 25467317, DIČ: CZ25467317

.....
Ing. Roman Weberem
jednatel

Za objednatele:

.....
Tomáš Kysela
náměstek primátora
pro technickou správu města

KRYCÍ LIST ROZPOČTU

Název stavby Oprava podlah tělocvična ZŠ Husova Liberec

JKSO

Název objektu Oprava podlah tělocvičny ZŠ Husova Liberec

EČO

Název části

Místo

Liberec

Objednatel

IČ

DIČ

Projektant xxx

Zhotovitel xxx

Rozpočet číslo Zpracoval

Boris Weinfurter

Dne

16.12.2014

Měrné a účelové jednotky

Počet	Náklady / 1 m.j.	Počet	Náklady / 1 m.j.	Počet	Náklady / 1 m.j.
0	0,00	0	0,00	0	0,00

Rozpočtové náklady v CZK

A Základní rozp. náklady		B Doplnkové náklady		C Vedlejší rozpočtové náklady	
1 HSV	Dodávky	8	Práce přesčas	13	Zařízení staveniště
2	Montáž	9	Bez pevné podl.	14	Projektové práce
3 PSV	Dodávky	10	Kulturní památka	15	Územní vlivy
4	Montáž	11		16	Provozní vlivy
5 "M"	Dodávky			17	Ostatní
6	Montáž			18	VRN z rozpočtu
7 ZRN (ř. 1-6)	1 718 892,17	12 DN (ř. 8-11)	0,00	19 VRN (ř. 13-18)	0,00
20 HZS		21 Kompl. činnost	0,00	22	Ostatní náklady
					0,00

Projektant

Datum a podpis

Razítko

Objednatel

Datum a podpis

Razítko

Zhotovitel

Datum a podpis

Razítko

D Celkové náklady

23 Součet 7, 12, 19-22	1 718 892,17
24 15 % DPH	0,00
25 21 % 1 718 892,17 DPH	360 967,36
26 Cena s DPH (ř. 23-25)	2 079 859,53

E Přípočty a odpočty

27 Dodávky objednatele	0,00
28 Klouzavá doložka	0,00
29 Zvýhodnění +-	0,00

REKAPITULACE ROZPOČTU

Stavba: Oprava podlah tělocvična ZŠ Husova Liberec
Objekt: Oprava podlah tělocvičny ZŠ Husova Liberec
Část:
JKSO:

Objednatel:
Zhotovitel: xxx
Datum: 16.12.2014

Kód	Popis	Cena celkem
1	2	3
HSV	Práce a dodávky HSV	
1	Zemní práce	769 203,56
2	Zakládání	126 444,07
3	Svislé a kompletní konstrukce	13 427,70
6	Úpravy povrchů, podlahy a osazování výplní	119 400,00
8	Trubní vedení	165 008,75
9	Ostatní konstrukce a práce-bourání	71 994,00
95	Různé dokončovací konstrukce a práce pozemních staveb	187 032,50
997	Přesun sutě	41 500,00
998	Přesun hmot	58 538,60
PSV	Práce a dodávky PSV	27 357,94
711	Izolace proti vodě, vlhkosti a plynům	892 123,79
713	Izolace tepelné	179 553,91
762	Konstrukce tesařské	18 858,39
764	Konstrukce klempířské	149 634,89
766	Konstrukce truhlářské	27 951,50
775	Podlahy skládané (parkety, vlysy, lamely aj.)	166 370,10
776	Podlahy povlakové	256 980,52
777	Podlahy lité	3 723,98
783	Dokončovací práce - nátěry	78,00
784	Dokončovací práce - malby a tapety	48 322,50
HZS	Hodinové zúčtovací sazby	40 650,00
OST	Ostatní	7 500,00
	Celkem	50 064,82
		1 718 892,17

IZPOČET

Objekt: Oprava podlah tělocvična ZŠ Husova Liberec

Místo: Oprava podlah tělocvičny ZŠ Husova Liberec

Datum:

Objekt:

Objekt xxx

Objekt: #####

C.	KCN	Kód položky	Popis	MJ	Množství celkem	Cena jednotková	Cena celkem
		HSV	Práce a dodávky HSV				
		1	Zemní práce				769 203,56
1	001	111201101R	Přemístění 3 ks stromů průměru kmene do 100 mm - u plotu pro výkop kanalizace + zpět osazení	soub	1,000	3 000,00	3 000,00
2	001	121101101	Sejmutí omíčky s přemístěním na vzdálenost do 50 m	m3	15,300	26,50	405,45
3	001	132201201	Hloubení rýh š do 2000 mm v hornině tř. 3 objemu do 100 m3	m3	51,000	307,00	15 657,00
4	001	132202201	Hloubení rýh š přes 600 do 2000 mm ručním nebo pneu. nářadím v soudržných horninách tř. 3	m3	51,000	644,00	32 844,00
5	001	162201211	Vodorovné přemístění výkopku z horniny tř. 1 až 4 stavebním kolečkem do 10 m - přebytečný výkopek	m3	25,000	69,80	1 745,00
6	001	162701105	Vodorovné přemístění do 10000 m výkopku/sypání z horniny tř. 1 až 4	m3	25,000	262,00	6 550,00
7	001	171201201	Uložení sypání na skládku	m3	25,000	14,30	357,50
8	001	171201211	Poplatek za uložení odpadu ze sypání na skládku (skládkovné)	t	42,500	300,00	12 750,00
9	001	174101101	Zásyp jam, šachet rýh nebo kolem objektů sypáním se zhutněním - z výkopku	m3	77,000	73,90	5 690,30
10	001	175101101	Obsypání potrubí bez prohození sypáním z horniny tř. 1 až 4 uloženým do 3 m od kraje výkopku - kanál potrubí	m3	12,500	290,00	3 625,00
11	MAT	583373100	šterkopisek frakce 0-4 třída B	t	43,180	291,00	12 565,38
12	001	175101201	Obsypání objektů bez prohození sypáním z horniny tř. 1 až 4 uloženým do 30 m od kraje objektu - šterková "drenáž"	m3	12,500	447,00	5 587,50
13	MAT	583336740	kamenivo těžené hrubé frakce 16-32	t	43,180	458,00	19 776,44
14	001	181301101	Rozprostření omíčky tl. vrstvy do 100 mm pl do 500 m2 v rovinné nebo ve svahu do 1:5	m2	153,000	23,80	3 641,40
15	231	181411131	Založení parkového trávníku výsevem plochy do 1000 m2 v rovinné a ve svahu do 1:5	m2	153,000	13,20	2 019,60
16	MAT	005724100	osivo směs travní parková	kg	2,295	100,00	229,50
		2	Zakládání				13 427,70
17	002	211971110	Zřízení opláštění žebor nebo travivodů geotextilií v rýze nebo zářezu sklonu do 1:2	m2	63,000	19,30	1 215,90
18	MAT	693111490	textilie GEOFILTEX 63 63/50 500 g/m2 do š 8,8 m	m2	63,000	38,60	2 431,80
19	002	212312111	Lože pro travivody z betonu prostého - s vytvářením do žlábků	m3	3,000	2 820,00	8 460,00
20	011	274313611R	Základové a kompletní konstrukce	m3	0,500	2 640,00	1 320,00
21	014	319202114	Dodatečná izolace zdíva tl 600 mm nízkotlakou injektáží silikonovou mikroemulzí např. WEBER včetně stěrky těsnicí maltou	m	79,600	1 500,00	119 400,00
		6	Úpravy povrchů, podlahy a osazování výplní				165 008,75
22	014	612325101	Vápenocementová hrubá omítka rýh ve stěnách šířky do 150 mm - kolem oplech soklu	m2	5,000	515,00	2 575,00
23	014	612325411	Oprava vnitřní vápenocementové hladké omítky stěn v rozsahu plochy do 10% - za dřevěným obložení	m2	105,500	58,30	6 150,65
24	014	612821012	Vnitřní sanační štuková omítka pro vlhké a zasažené zdivo prováděná ručně	m2	29,000	615,00	17 835,00
25	011	619991001	Zakrytí podlah fólií přilepenou lepicí páskou - část pro malby	m2	80,000	18,80	1 504,00
26	011	622321111	Vápenocementová omítka hrubá jednovrstvá zatížená vnějších stěn nanášená ručně - vyrovnání + plentování	m2	10,000	160,00	1 600,00
27	011	622321121	Vápenocementová omítka hladká jednovrstvá vnějších stěn nanášená ručně	m2	20,000	183,00	3 660,00
28	011	622331121R	Cementová omítka hladká jednovrstvá vnějších stěn nanášená ručně - vyrovnání pův zdíva a základů pod izolaci včetně očištění - tl 2-5 cm	m2	102,000	237,00	24 174,00
29	011	629991011	Zakrytí výplní otvorů a svislých ploch fólií přilepenou lepicí páskou - okna, dveře	m2	80,000	25,10	2 008,00
30	011	631311124	Mazanina tl do 120 mm z betonu prostého tř. C 16/20	m3	22,000	2 960,00	65 120,00
31	011	631319012	Příplatek k mazanině tl do 120 mm za přehlazení povrchu	m3	22,000	320,00	7 040,00
32	011	631319173	Příplatek k mazanině tl do 120 mm za stržení povrchu spodní vrstvy před vložením výztuže	m3	22,000	97,10	2 136,20
33	011	631362021	Výztuž mazanin svařovanými sítěmi Kan	t	0,900	30 600,00	27 540,00
34	011	632453351	Potěr betonový samonivelační tl do 50 mm tř. C 25/30 - sklad	m2	7,500	209,00	1 567,50
35	011	644941112	Osazování ventilů činných mřížek velikosti do 300 x 300 mm, včetně dmtž a likvidace původních	kus	6,000	47,40	284,40
36	MAT	553414130	přívětmík mřížový s klapkami 30x30 cm - uvnitř	kus	4,000	324,00	1 296,00
37	MAT	553414120	přívětmík mřížový s klapkami 15x30 cm - fasáda	kus	2,000	259,00	518,00
		8	Trubní vedení				71 994,00
38	PK	8001R	Dmtž svodu cca 1 brn nad gajgrem - plast/litina a zpět montáž - dopojení svodu na gajgr plast potrubí	soub	4,000	1 000,00	4 000,00
39	PK	8002R	Provizorní vyvedení svodů dešť kanalizace mimo výkop během provádění prací	soub	4,000	100,00	400,00
40	271	871313121R	D + M kanál potrubí z PVC těsněně gumovým kroužkem otevřený výkop sklon do 20 % DN 150 - KGEM SN4 včetně tvarovek a napojení do šachet	m	26,000	735,00	19 110,00

271	871353121R	D+ M kanal potrubí z PVC těsněně gumovým kroužkem otevřený výkop sklon do 20 % DN 200- KGEM SN4 v čt lvarovek a napojení do šachet	m	40,000	950,00	38 000,00
271	877265271R	D+M lapače střešních splavenin z tvrdého PVC-systém KG DN 110-200	kus	4,000	2 621,00	10 484,00
	9	Ostatní konstrukce a práce-bourání				187 032,50
003	946112115R	D+Montáž pojízdných v ěži trubkových/dílcových v do 5,5 m v čt pronájmu pro maľby a drobné opravy štuků, nátěry atd	kus	1,000	5 000,00	5 000,00
003	946112115R1	Dotto pro opravy vn ějších omítek fasády	kus	1,000	5 000,00	5 000,00
003	949101111	Lešení pomocné pro objekty pozemních staveb s le šeňovou podlahou v do 1.9 m zatížení do 150 kg/m2- pro oplech soku	m2	30,000	36,00	1 080,00
011	952901114	Vyčištění budov bytové a ob čanské výstavby p ři výšce podlaží přes 4 m	m2	210,000	75,80	15 918,00
013	961044111	Bourání základ ů z betonu prostěho- pro sch ůdky u parovodu	m3	0,500	2 280,00	1 140,00
013	965042141	Bourání podklad ů pod dlažby nebo mazanin betonových nebo z litěho asfaltu tl do 100 mm pl p řes 4 m2	m3	42,000	2 020,00	84 840,00
013	965049113	Příplatek k bourání betonových mazanin za bourání s rabcovým pletivem tl do 100 mm	m3	21,000	856,00	17 976,00
013	965082923	Odstranění násyp ů pod podlahy tl do 100 mm pl p řes 2 m2- škvárový 50 mm	m3	10,500	266,00	2 793,00
013	969021121	Vybourání kanaliza čního potrubí DN do 200- betonové nebo kamenina- de štová kanalizace	m	44,000	104,00	4 576,00
013	969021121R	Dotto ale plast DN 150 mezi Š1 a J1 nebo ponechání a vyv ěšení během zemních prací	m	20,000	208,00	4 160,00
013	978015391	Otlučení vnějších omítek MV nebo MVC pr ůčelí v rozsahu do 100 %- fasáda	m2	10,000	46,50	465,00
013	978015391a	Otlučení vnějších omítek MV nebo MVC pr ůčelí v rozsahu do 100 %- sokl pod izolace	m2	24,000	51,50	1 236,00
005	985111111	Otlučení omítek stěn včt očištění a proškřabnutí spár- pro sana č omítky	m2	29,000	46,50	1 348,50
	95	Různé dokončovací konstrukce a práce pozemních staveb				41 500,00
PK	95001R	Provedení vodorovného zna čení podlahy- lajnování pro r ůzné sporty - červená, zelená, žlutá, š ětajny 5 cm	bm	180,000	50,00	9 000,00
PK	95002R	Dmtž a zpět mtž výpletu ochranných sítí oken pro maľby a nát ěr ochranněho rámu	m2	60,000	100,00	6 000,00
PK	95003R	Drobné opravy omítek a pletování zdiva kolem potrubí UT a dve ří atd cca 20 ks 10x20 cm	soub	1,000	4 000,00	4 000,00
PK	95004R	Příplatek za pracnost- napojení souvrství podlahy (odstup řování) mezi novou podlahou tělocvičny a ponechanou ve skladu, codb ě a nářadovně	soub	1,000	5 000,00	5 000,00
PK	95005R	Dmtž a zpět osazení 2 ks sloupk ů plotu včt 3m2 pletiva, včt vybourání základ ů pro sloupky a provedení nových- pro kanalizaci	soub	1,000	5 000,00	5 000,00
PK	95006R	Dmtž a zpět osazení 2 ks sloupk ů plotu včt branky, včt vybourání základ ů pro sloupky a provedení nových	soub	1,000	7 500,00	7 500,00
PK	95007R	Dmtž a likvidace ocel zábradlí v. 80 cm dl cca 5 m	soub	1,000	1 000,00	1 000,00
PK	95008R	Příplatek za vyv ěšení a manipulaci se zemnicí páskou hromosvodu ve výkopu	soub	1,000	500,00	500,00
PK	95009R	Dmtž a zpět osazení ocel zink schod ů s plošinkou u parovodu cca 2 m2	soub	1,000	3 500,00	3 500,00
	997	Přesun sutě				58 538,60
013	997013501	Odvoz sutí a vybouraných hmot na skládku nebo meziskládku do 1 km se slo Źením	t	123,507	227,00	28 036,09
013	997013509	Příplatek k odvozu sutí a vybouraných hmot na skládku ZKD 1 km p řes 1 km	t	123,507	9,84	1 215,31
013	997013801	Poplatek za uložení stavebního betonového odpadu na skládce (skládkovně)	t	92,400	200,00	18 480,00
013	997013803	Poplatek za uložení stavebního odpadu z keramických materiál ů na skládce (skládkovně)	t	22,416	200,00	4 483,20
013	997013811	Poplatek za uložení stavebního dřevěného odpadu na skládce (skládkovně)	t	6,435	800,00	5 148,00
013	997013814	Poplatek za uložení stavebního odpadu z izola čních hmot na skládce (skládkovně)	t	0,840	1 400,00	1 176,00
	998	Přesun hmot				27 357,94
011	998011001	Přesun hmot pro budovy zd ěné v do 6 m	t	144,751	189,00	27 357,94
	PSV	Práce a dodávky PSV				892 123,79
	711	Izolace proti vodě, vlhkosti a plynům				179 553,91
711	711131811	Odstranění izolace proti zemní vlhkosti vodorovně	m2	210,000	95,00	19 950,00
711	711161307	Izolace proti zemní vlhkosti st ěn foliemi nopovými pro b ěžné podmínky tl. 0,5 mm šířky 1,5 m nap ř DEKDREN N8	m2	132,000	68,00	8 976,00
711	711161382R	Izolace proti zemní vlhkosti foliemi nopovými ukon čené horní prov ětrávací lištou včt zatažení do drážky ve zdivu a zatmelení	m	60,000	165,00	9 900,00
711	711411001	Provedení izolace proti tlakově vod ě vodorovně za studena nát ěrem penetra čním	m2	210,000	15,00	3 150,00
MAT	111631500	lak asfaltový ALP/9 bal 9 kg	t	0,074	43 500,00	3 219,00
711	711412001	Provedení izolace proti tlakově vod ě svislě za studena nát ěrem penetra čním	m2	132,000	18,00	2 376,00
MAT	111631500	lak asfaltový ALP/9 bal 9 kg	t	0,046	43 500,00	2 001,00
711	711441559	Provedení izolace proti tlakově vod ě vodorovně p řitavením pásu NAIP	m2	420,000	78,00	32 760,00
MAT	628361100	pás těžký asfaltovaný FOALBIT A1 S 40	m2	483,000	115,00	55 545,00
711	711442559	Provedení izolace proti tlakově vod ě svislě p řitavením pásu NAIP	m2	132,000	83,00	10 956,00
MAT	628522540	pás asfaltovaný modifikovaný SBS Elastodek 40 Special mineral	m2	158,400	109,00	17 265,60
711	711491172	Provedení izolace proti tlakově vod ě vodorovně z textilní vrstva ochranná	m2	210,000	9,00	1 890,00
MAT	693111460	textilie GEOFILTEX 63 63/30 300 g/m2 do š 8,8 m	m2	220,500	22,00	4 851,00
711	711747288	Izolace proti vod ě opravování trubních prostup ů na přírubu tmelem do 200 mm p řitavením NAIP	kus	2,000	450,00	900,00
711	711748088	Izolace proti vod ě opravování kotevních prostup ů p řitavením pásu	kus	2,000	250,00	500,00

711	998711201	Přesun hmot procentní pro izolace proti vodě, vlhkosti a plynům v objektech v do 6 m	%	3,050	1 742,40	5 314,31
	713	Izolace tepelné				18 858,39
713	713121111	Montáž izolace tepelné podlah volně kladenými rohožemi, pásy, dílci, deskami 1 vrstva	m2	210,000	25,00	5 250,00
MAT	283722840	Deska z pěnového polystyrenu EPS 70S, 1000 x 500 x 60 mm	m2	214,200	62,00	13 280,40
713	998713201	Přesun hmot procentní pro izolace tepelné v objektech v do 6 m	%	1,770	185,30	327,99
	762	Konstrukce tesařské				149 634,89
PK	762001R	D+M pružných pásků (podložek) např. mirelon tl 3 mm pod a mezi dřevěný rošt	m2	210,000	35,00	7 350,00
PK	762002R	D+M vyrovnávacích plastových klínek pod dřevěný rošt	m2	210,000	47,00	9 870,00
762	762512245	Montáž podlahové kce podkladové z desek dřevotřískových nebo cementotřískových šroubovaných na dřevě	m2	210,000	140,00	29 400,00
MAT	607262840	Demontáž dřevostěpkové OSB 3 PD4 broušená 2500x675x18 mm	m2	226,800	124,00	28 123,20
762	762526110	Položení polštáře pod podlahy při osové vzdálenosti 65 cm - dvě vrstvy prošroubované	m2	420,000	62,00	26 040,00
MAT	605161020	řezivo smrkové sušené tl 60-70mm	m3	4,500	6 900,00	31 050,00
762	762595001	Spojovací prostředky pro položení dřevěných podlah a zakrytí kanálů	m2	420,000	25,00	10 500,00
762	998762201	Přesun hmot procentní pro kce tesařské v objektech v do 6 m	%	5,130	1 423,33	7 301,69
	764	Konstrukce klempířské				27 951,50
764	764002861	Demontáž oplechování říms a ozdobných prvků do suti - hrana soklu	m	50,000	17,10	855,00
764	764248304R	Oplechování římsy říms mechanicky kotvené z TiZn lesklého plechu r š 200 mm - sokl včetně tmelení	m	58,000	391,00	22 678,00
764	764248345	Příplatek k cenám římsy rovné za zvýšenou pracnost provedení rohu nebo koutu rš do 400 mm	kus	8,000	500,00	4 000,00
764	998764201	Přesun hmot procentní pro konstrukce klempířské v objektech v do 6 m	%	1,520	275,33	418,50
	766	Konstrukce truhlářské				166 370,10
PK	766001R	Dmžď a zpět mtž atyp dřevěných krytů UT (palubky na ocel rámu) rozměr 210/140 cm	ks	14,000	500,00	7 000,00
PK	766002R	Dmžď a zpět mtž řípstole (kotveno úhelníky do zdiva a podlahy)	ks	5,000	500,00	2 500,00
PK	766003R	D+M ovládacích pákových táhel na otevírání oken (dřevěných) výška cca 4m, dmžď a likvidace původních klíčkových	ks	10,000	2 000,00	20 000,00
PK	766004R	Dmžď osazení atyp ocel prvek v podlaze cca 6x6 cm - pro ukotvení špihací tyče a sloupků suti - včetně očištění a úpravy povrchu zinkováním	ks	10,000	300,00	3 000,00
766	766411821	Demontáž truhlářského obložení stěn z palubek včetně roštu	m2	105,500	116,00	12 238,00
766	766412232R	D+M obložení stěn "MULTI PLEX" - celobuková p řeklička 15 mm v čt listování a podkladního v etraného roštu	m2	105,500	1 120,00	118 160,00
766	766660722R	D+M dveřního kování - klika/klika + štítek včetně dmžď a likvidace původního	kus	3,000	750,00	2 250,00
766	998766201	Přesun hmot procentní pro konstrukce truhlářské v objektech v do 6 m	%	0,740	1 651,48	1 222,10
	775	Podlahy skládané (parkety, vlisy, lamely aj.)				256 980,52
775	775411810	Demontáž soklíků nebo lišt dřevěných přibíjených-podium a nářadovna	m	27,000	2,50	67,50
775	775413115	D+Montáž podlahové lišty ze dřeva tvrdého nebo měkčího lepené - tělocvična	m	55,000	500,00	27 500,00
775	775429121	D+Montáž podlahové lišty přechodové připevněné vnutry- mezi tělocvičnou a nářadovnou, chodbou, skládem	m	5,000	250,00	1 250,00
775	775449121	D+M podlahové lišty ukončovací připevněné vnutry-podium, nářadovna	m	27,000	500,00	13 500,00
775	775510951	Doplnění podlah vlisových, tl do 22 mm, plochy do 0,25 m2- podium a nářadovna z vybouraných vlisů tělocvičny	kus	10,000	350,00	3 500,00
775	775511471	Podlahy z vlisů lepených, tl do 22 mm, š do 60 mm, dl do 400 mm, dub l	m2	210,000	560,00	117 600,00
775	775511800	Demontáž podlah vlisových lepených s lištami lepenými- tělocvična (cca 2 m2 k dalšímu použití ostatní do suti)	m2	210,000	50,90	10 689,00
775	775591319	Podlahy dřevěné, celkové lakování (3x v čt broušení tmelení - protiskluzný lak pro sportovní haly + 1x finální po lajnování)	m2	210,000	320,00	67 200,00
775	775591919	Oprava podlah dřevěných - broušení celkové včetně tmelení- podium a nářadovna	m2	32,300	120,00	3 876,00
775	775591920	Oprava podlah dřevěných - vysátí povrchu	m2	32,300	6,00	193,80
775	775591921	Oprava podlah dřevěných - základní lak	m2	32,300	65,00	2 099,50
775	775591923	Oprava podlah dřevěných - vrchní lak pro vysokou zátěž	m2	32,300	120,00	3 876,00
775	775591926	Oprava podlah dřevěných - mezibroušení mezi vrstvami laku	m2	32,300	25,00	807,50
775	775591931	Oprava podlah dřevěných - nátěr olejem a voskování	m2	32,300	55,70	1 799,11
775	998775201	Přesun hmot procentní pro podlahy dřevěné v objektech v do 6 m	%	1,190	2 539,58	3 022,11
	776	Podlahy povlakové				3 723,98
776	776511820	Demontáž lepených povlakových podlah s podložkou ručně- sklad	m2	7,500	65,00	487,50
776	776521100	Lepení pásů povlakových podlah plastových	m2	7,500	83,70	627,75
MAT	284122450	podlahovina Novoflor Standard šíře 1500 tl. 2 mm	m2	7,500	346,00	2 595,00
776	998776201	Přesun hmot procentní pro podlahy povlakové v objektech v do 6 m	%	0,370	37,10	13,73
	777	Podlahy lité				78,00
777	777651900R	Opravy podlah nátěry penetračními Sokrat 2802- na pův beton před potěrem - sklad + zametení/očištění	m2	7,500	10,40	78,00
	783	Dokončovací práce - nátěry				48 322,50
PK	783001R	Nátěr- lakování dvojnásobné v čt očištění a obroušení pův nátěru... říbstole	soub	5,000	2 500,00	12 500,00
783	783215400	Nátěry olejové kovových doplňkových konstrukcí dvojnásobné a 1x emalí a tmelení- l profily pod stropem č 22, 14 včetně očištění a obroušení pův nátěru	m2	24,000	142,00	3 408,00
783	783215400R	dtto těleso UT nářadovna	m2	3,000	500,00	1 500,00
783	783414140	Nátěry olejové potrubí do DN 50 dvojnásobné a základní- potrubí UT nářadovna včetně obroušení a očištění pův nátěru	m	10,000	61,20	612,00

135	783	783414240R	Dtto OK kruhy, žebřík, špih tyče, pro lana, sloupky sítí v čt očištění a obroušení pův nátěru a tmelení	m	71,000	75,00	5 325,00
136	783	783414240R1	Dtto pásoviny, háky, OK basket ko šů vše do š 50 včt očištění a obroušení pův nátěru a tmelení	m	50,000	75,00	3 750,00
137	783	783415350R	Nátěry olejově potrubí do DN 100 dvojnásobně, 1x email a základní- sloupky T, tyče žebříky včt očištění a obroušení pův nátěru a tmelení	m	20,000	150,00	3 000,00
138	783	783614920	Opravy nátěrů olejových truhlářských konstrukcí dvojnásobně a 1x email a 1x tmeľ-dveře a zárubně včt obroušení pův nátěru	m2	18,000	280,00	5 040,00
139	783	783621132	Nátěry syntetické truhlářských konstrukcí barva dra žší lazurovacím lakem 2x lakování-d řev obložení	m2	105,500	125,00	13 187,50
		784	Dokončovací práce - malby a tapety				40 650,00
140	784	784121001	Oškrabání malby v místnostech vý šky do 3,80 m- za dřevěným obložením	m2	105,500	15,00	1 582,50
141	784	784141001	Ošetření plísni napadených ploch v čt ně odstranění plísni v místnostech vý šky do 3,80 m- 2x nátěr (za dřev obložením)	m2	105,500	25,00	2 637,50
142	784	784221125R	Dvojnásobně bílé malby ze směsi za sucha minimálně ošetřevzdorných v místnostech přes 5,00 m v čt očištění a oškrab původních, drobných oprav štuků a penetrace	m2	688,000	50,00	34 400,00
143	784	784221126R	Dtto prodyšné na sana ční omítku	m2	29,000	70,00	2 030,00
		HZS	Hodinové zúčtovací sazby				7 500,00
144	HZS	HZS1291	Hodinová zúčtovací sazba pomocný stavební dělník- přesouvání tělocvič nářadí a vybavení, čištění a kontrola kanál šachet	hod	30,000	250,00	7 500,00
		OST	Ostatní				50 064,82
145	PK	OST001R	Rezerva na nep ředpokládané práce (zakryté kce) 3% z celkové ceny díla	%	3,000	16 688,27	50 064,82
			<u>Celkem</u>				<u>1 718 892,17</u>



Boris Weinfurter

autorizovaný stavitel
rozpočtování staveb, stavební dozor, konzultace

Technická zpráva:

„ Oprava podlah v tělocvičně ZŠ Husova 142/44 Liberec “



Prosinec 2014

Vypracoval : Boris Weinfurter



Boris Weinfurter

autorizovaný stavitel
rozpočtování staveb, stavební dozor, konzultace

Zadavatel :

Magistrát Města Liberec, oddělení správy objektů a zařízení, odbor majetkové správy, pan Petr Machatý.

Výchozí podklady :

Informace od zadavatele, místní prohlídka a informace od uživatele objektu, fotodokumentace a zaměření, pasport.

Popis současného stavu :

Budova školy včetně přiřazeného křídla s tělocvičnou byla postavena v roce 1913. Nosné obvodové zdivo je cihelné bez závažných statických poruch, v suterénních prostorech je patrná vlhkost zdiva. Z důvodu zatékání pod podlahu tělocvičny, které je s největší pravděpodobností způsobeno poruchou v systému odvádění srážkových vod (dešťová kanalizace), dochází dočasně zejména po období dešťů, k vzduťi nášlapné vrstvy z dřevěných parket. Místy jsou v omítce obvodového zdiva viditelné plísně a výkvěty solí, omítka je degradovaná. Na vnější omítce tělocvičny dochází místy k její degradaci, rovněž tak z důvodu poruch v systému odvádění srážkových vod (klempířské prvky). Omítka odpadává i na soklovém zdivu, objekt není odizolován proti působení zemní vlhkosti.

Rozsah navrhovaných prací a technické řešení :

Práce uvnitř objektu :

Vzhledem k probíhajícímu provozu školy lze práce provádět pouze během školních letních prázdnin. Práce budou zahájeny demontáží ribstolí, šplhacích tyčí, krytů UT a dalších prvků na obložení nebo na podlaze, z podlahy budou demontovány a uskladněny k zpětnému použití atypické ocel prvky (fixace šplhacích tyčí a sloupků sítí). Odstranit dřevěné obložení stěn a následně vybourat celou skladbu stávající podlahy dle provedené sondy a výkresu- tl cca 280 mm. Opatrně postupovat u dveří do skladu, chodby a nářadovny, kde budou ponechány stávající podlahy, aby nedošlo k narušení podkladních vrstev a izolace. Po ověření tloušťky vybouraného souvrství provést nový podkladní beton (pro eliminaci případných kavern, propadů a nerovnoměrné únosnosti podloží vyztužený sítí KARI). Tento provést **co nejdříve** po zahájení prací aby došlo k jeho vyschnutí potřebnému pro pokládku dalších vrstev. U podlah na podiu a v nářadovně budou pouze opraveny nášlapné vrstvy broušením a lakováním + doplnění vlysů, podlahy ve skladu po provedení vyrovnávacího potěru opatřena nášlapnou vrstvou z PVC. Potěr provést opět co nejdříve pro jeho vyschnutí. Degradované omítky zejména ve skladu náradí okopat a nahradit novými sanačními, místy i v prostoru tělocvičny. Malby za původním dřevěným obložением v celém rozsahu oškrabat a ošetřit proti plísním, omítky vyspravit. V celém prostoru tělocvičny, skladu a nářadovně bude provedena nová výmalba včt drobných oprav štuků, veškeré ocelové prvky budou nově natřeny, natřít rovněž UT v nářadovně. Vyměnit ventilační mřížky. Dřevěné dveře včt obložkových



Boris Weinfurter

autorizovaný stavitel

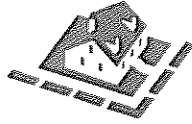
rozpočtování staveb, stavební dozor, konzultace

zárubní do skladu a z podlaží do skladu repasovat, obrousit a natřít. Po vyzrání podkladního betonu provést izolaci proti vlhkosti a radonu a následně souvrství dřevěné podlahy dle skladby (dřevěné hranoly v rastru 60x 60 cm, klínky, podložky mirelon, OSB desky a vlysy) Tepelná izolace tl 60 mm bude vložena mezi hranoly spodního roštu, rošt a OSB desky budou spojovány šroubováním, souvrství odsadit cca 10-20 mm od obvodového zdiva. Celé souvrství je třeba provést tak aby splňovalo parametry podlah pro sportovní haly. Zvýšené opatrnosti dbát při napojení na stávající souvrství podlah skladu, chodby a nářadovny- vytvořit „ schůdky „ pro napojení jednotlivých vrstev, zejména izolace, a neporušit teraco na chodbě. Zpětně osadit atyp ocel prvky pro fixaci šplhacích tyčí a sloupků sítí. Nově bude provedeno obložení stěn z povrchově upravené celobukové překližky do výše dle původní (185 cm), tuto osadit na provětrávaný rošt. Na závěr osadit zpět veškeré ocelové a dřevěné prvky a kryty UT, vyměnit ovládání otevírání oken, provést lakování vlysů - trojnásobné protiskluzné pro sportovní haly (astest na max 4% objemu těkavých látek), lajnování pro různé druhy sportů a finální lak.

Práce vně objektu :

Základové zdivo pod úrovní terénu bude obnaženo až po úroveň základové spáry a odizolováno proti zemní vlhkosti a to po celém obvodu tělocvičny (od svodu u Š1 po svod u J2). V místě výkopu lze předpokládat zemní pásku hromosvodu a vedení dešťové kanalizace, dle sdělení správce objektu by se zde neměly vyskytovat žádná jiná vedení (přípojky). Před prováděním výkopu nutno odstranit část oplocení, branku, stromky, zábradlí a ocelové schůdky včt základu u parovodu- tento se nachází podél průčelí objektu. Kanalizační potrubí bude provedeno jako nové z plast trubek KGEM SN 4 do pískového lože a obsypu, jako pojistná drenážní vrstva bude u základové spáry provedena vrstva šterku obalená geotextilií. Drenážní vrstvu provést na betonový žlábek dle výkresu, ukončit u kanalizačních šachet. Dle sdělení správce objektu je kanalizační potrubí původní z doby výstavby objektu z betonových trubek DN 150-200. Mezi šachtami Š1 a Š2 bylo zřejmě v nedávné době toto potrubí nahrazeno plastovým a pokud po odkrytí a kontrole nebude vykazovat vady může být ponecháno. U všech svodů budou osazeny nové lapače střešních splavenin a bude provedeno dopojení potrubí. Kontrolou na místě bylo zjištěno že šachta Š1 je zachovalá a plně funkční, Š2 zastižena pod parovodem ale nelze otevřít, Š3 nepřístupná a zasypána zřejmě při stavbě parovodu ale funkční. J1 a J2 jsou zřejmě původní betonové napojovací jímky z doby výstavby objektu a pokud po jejich obnažení a kontrole nebudou vykazovat vady či poruchy mohou být zachovány. Kanalizace jako celek funguje , pouze mezi J2 a Š 3 je zřejmě porušeno potrubí a dokází k průsaku srážkových vod pod podlahu tělocvičny.

Obnažené zdivo a základ bude očištěno a vyspraveno cementovou maltou, po provedení penetračního nátěru natavit SBS modifikovaný asfaltový pás a osadit nopolovanou folii, tyto izolace provést do výše 40 cm nad terén a ukončit provětrávací lištou (zatáhnout do drážky ve zdivu a zatmelit). Další povrchové úpravy soklu případné zateplení objektu nebylo předmětem tohoto zadání a bude řešeno až v dalším stupni PD. Po provedení izolací a kanalizace výkop zpětně zasypat vytěženým výkopkem, hutnit po vrstvách, přebytečný výkopek uložit na skládce. Terén uvést do původního stavu rozproštěním ornice a založením trávníku. Degradované omítky na fasádě tělocvičny budou otlučeny včt narušeného zdiva a místně opraveny zatřenou omítkou, aby nedocházelo k další degradaci zdiva. Nově bude provedeno oplechování soklu včt zednického začištění a zatmelení. Jako součást odizolování objektu proti zemní vlhkosti bude obvodové zdivo po celém obvodu tělocvičny včt obou vnitřních stěn v nářadovně odizolováno nízkotlakou injektáží silikovou mikroemulzí např Weber.tec 940 E. Pro dobrou funkci izolace nutno dodržet schválený



Boris Weinfurter

autorizovaný stavitel

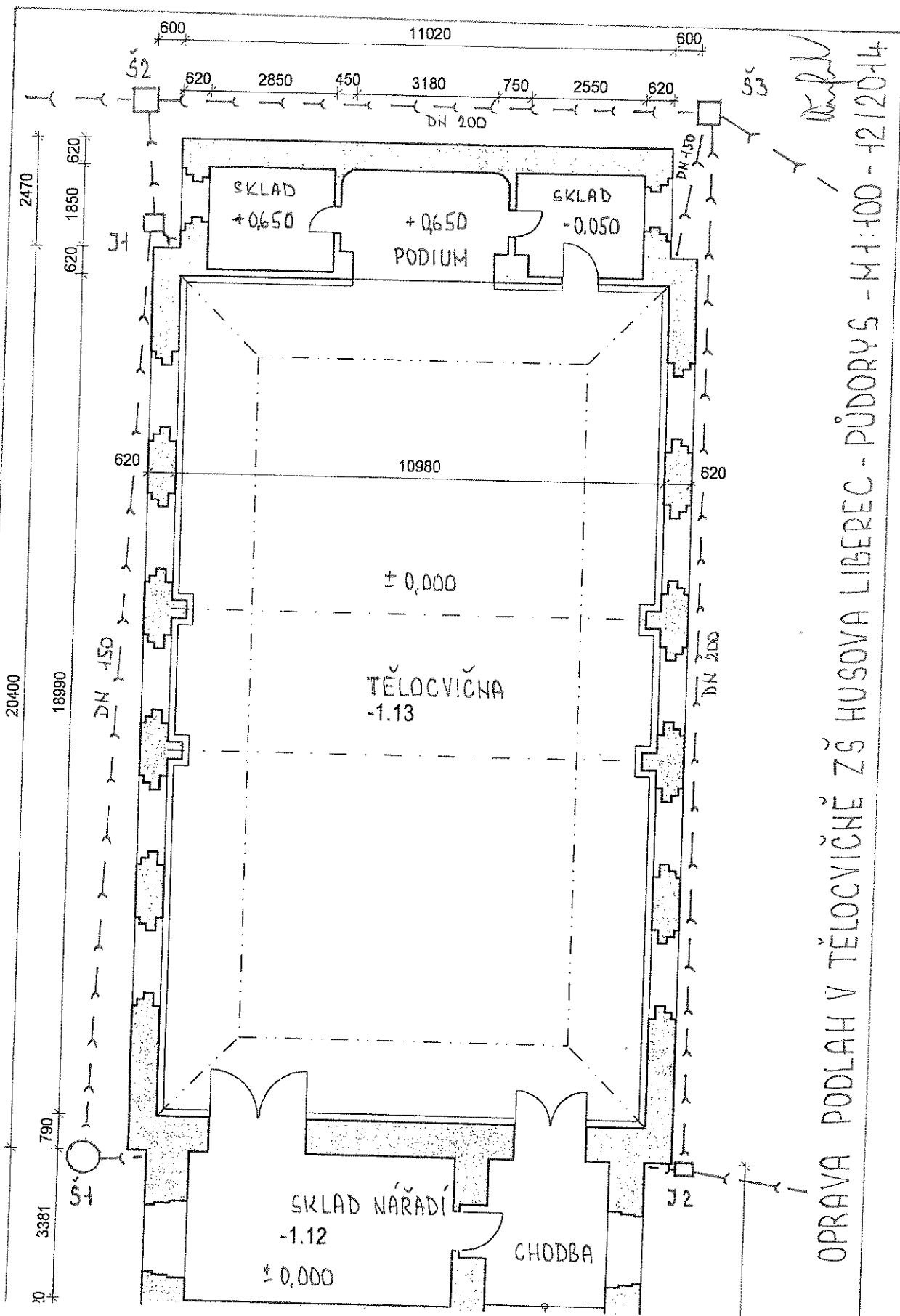
rozpočtování staveb, stavební dozor, konzultace

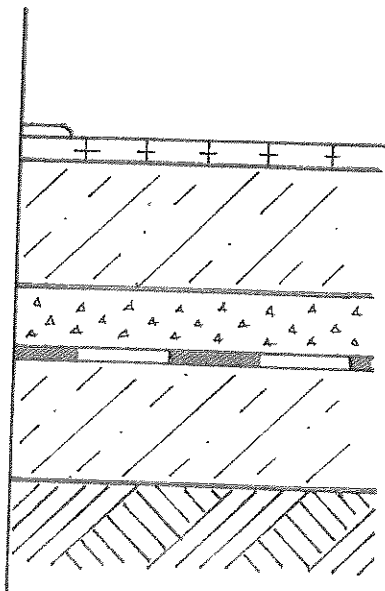
technologický postup (těsnící malta, vyvrtání a vyčištění otvorů u podlahy po cca 12 cm, předinjektáž, injektáž, zpět začištění otvorů). Tuto izolaci provádět převážně z vnějšího líce objektu cca na úrovni terénu (ve zdivu nad základem).

Veškerý stavební odpad bude odvezen a uložen na řízené skládce, s odpady bude nakládáno dle zákona č. 185/2001 Sb. a zák.č. 188/2004 Sb. Uskladnění materiálu a zařízení staveniště je možné v prostorách školy, kontejner na stavební odpad možno umístit na přilehlém dvoře . Práce budou provedeny v kvalitě dle platných ČSN, během provádění dodržovat platná ustanovení BOZP.

v Jablonci nad Nisou
16.12.2014

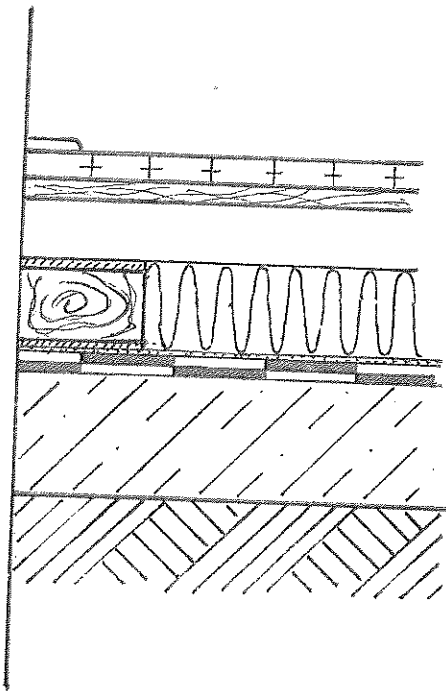
Boris Weinfurter





PŮVODNÍ SKLADBA

- DŘEVĚNÉ VLYSY, ASFALT. TMEL 20 MM
 - BETONOVÁ MAZANINA 400 MM
 - ŠKVÁROVÝ NÁŠYP 50 MM
 - ASFALTOVÝ PÁS S HADROVOU VLDŽKOU A AL FOLIÍ 10 MM
 - PODKLADNÍ BETONOVÁ MAZANINA Z PROSTÉHO BET. 400 MM
 - ZEMINA
-
- CELKEM 280 MM



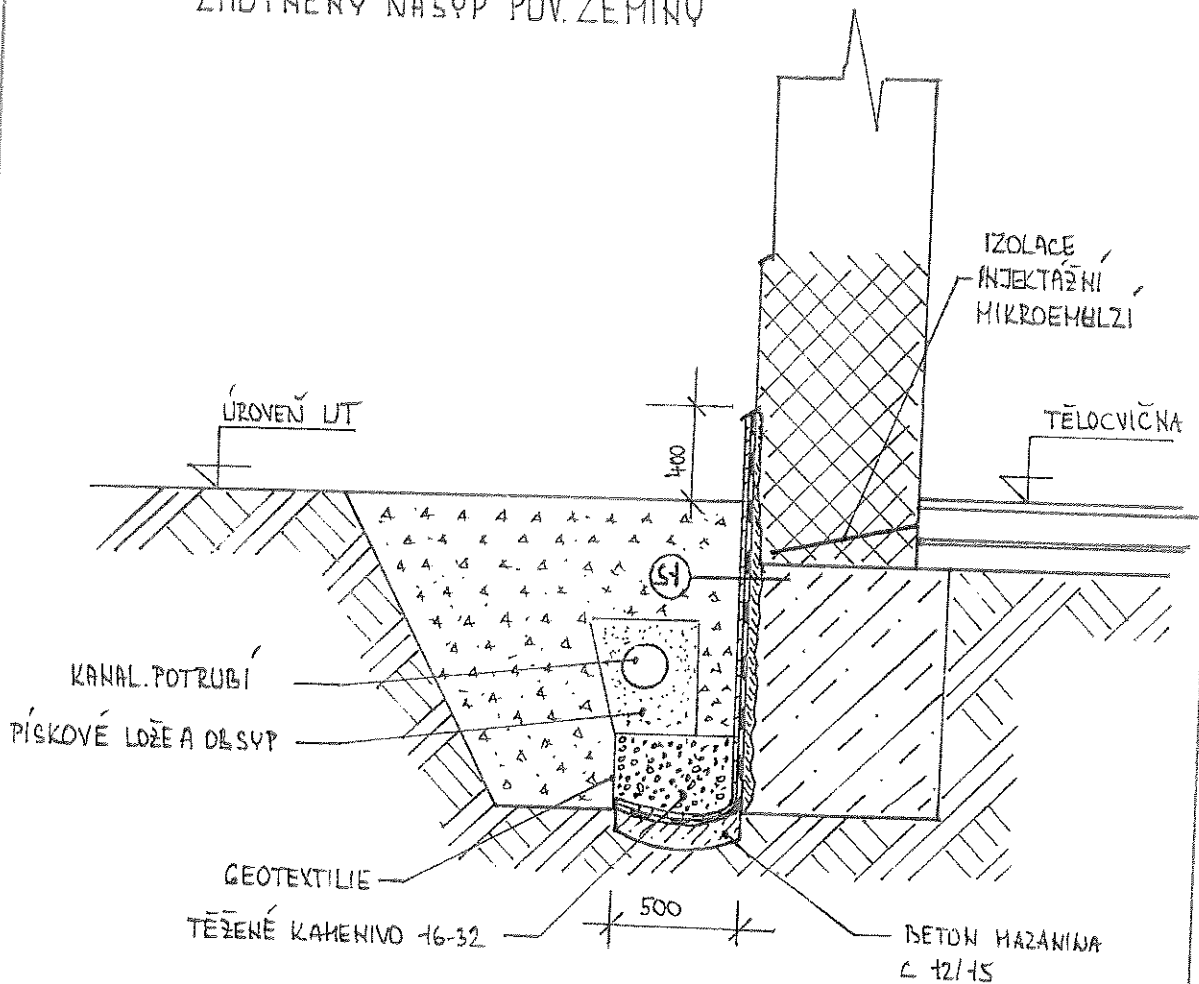
NOVÁ SKLADBA

- DŘEVĚNÉ VLYSY DUB 22 MM
LEPENÉ SYNTETICKÝM
LEPIDLEM + LAKOVÁNÍ 22 MM
 - OSB DESKY BROUŠENÉ 3 PD4 18 MM
 - DVOJITÝ ROŠT SMRKOVÉ
HRANOLY 100/60 + 100/50, T.I.
XIRELON. PODLOŽKY, KLÍNKY 120 MM
 - 2x ASFALT. PÁS + GEOTEXILIE 20 MM
 - PODKLADNÍ BETON. MAZANINA
SE SÍTÍ KARI 150/150/6 400 MM
 - ZEMINA
-
- CELKEM 280 MM

OPRAVA PODLAH V TĚLCOVIČNĚ ZŠ HUSOVA LIBEREC
SKLADBA PODLAHY - M 1:5 - 12/2014

(S1)

PŮVODNÍ OBVOD ZDIVO / ZÁKLAD
VYSRAVENÍ CEMENT. MALTOU
PENETRAČNÍ NÁTĚR
SBS MODIFIKOVANÝ ASFALT. PÁS
PROFIL. FOLIE, HDPE V. HOPŮ 8 MM
ZHUTNĚNÝ NASYP PŮV. ZEMINY



OPRAVA PODLAH V TĚLOCVIČNĚ ZŠ HUSOVA LIBEREC
VZOROVÝ ŘEZ - IZOLACE A KANALIZACE - M 1:25 - 12/2014

Winfal

PROHLÁŠENÍ UCHAZEČE

Já (my), níže podepsaný (-i) statutární zástupce (-i) uchazeče (společnosti):

STAVO-UNION, stavební společnost s r. o.


V Aleji 23, 466 01 Jablonec nad Nisou

IČ 25407317

prohlašuji (-eme), že:

uchazeč nemá v úmyslu zadat žádnou část předmětu veřejné zakázky subdodavatelům a předpokládá tedy, že celý předmět zakázky bude realizovat prostřednictvím vlastních zaměstnanců.

V Jablonci nad Nisou dne 17. 6. 2015

 **STAVO-UNION** ¹
STAVEBNÍ SPOLEČNOST S.R.O.
466 01 Jablonec nad Nisou, V Aleji 23
tel: 483 314 493, fax: 483 314 494
IČ: 25407317, DIČ: CZ25407317

Ing. Roman Weber, jednatel

Časový harmonogram: ZŠ HUSOVA – OPRAVA PODLAH 2015

	Týden 27 28 29 30 31 32 33 34 35 36 37 38 39																							
Bourání, demontáže, zernní práce	X	X	X	X	X	X																		
Hydroizolace, hrubé podlahy, drenáže		X	X	X	X	X	X	X	X	X	X	X	X	X	X	X	X	X	X	X	X	X	X	X
Pochozí vrstvy, vnitřní úpravy, zášpy						X	X	X	X	X	X	X	X	X	X	X	X	X	X	X	X	X	X	X
Kompletace, úklid, předání díla												X	X	X	X	X	X	X	X	X	X	X	X	X

Ing. Roman Weber, jednatel společnosti



STAVOCENTRUM s.r.o.
 466 01, ul. Václava nad Nisou, V Aleji 23
 tel.: 483 314 493, fax: 483 314 494
 IČO: 25407317, DIČ: CZ25407317

32

