

Energy Benefit Centre a.s.  
Křenova 438/3  
16200 Praha

naše značka  
5001430636

vyřizuje  
Simona Kloudová

datum  
16.01.2017

Věc:

**Rekonstrukce a stavební úpravy ZŠ a MŠ v Liberci pro navýšení kapacit: ZŠ Náměstí Míru, bez zásahu do plynárenského zařízení**

K.ú. - p.č.: Ruprechtice-48,49,50,51,750,30/2

Stavebník: STATUTÁRNÍ MĚSTO LIBEREC, nám. Dr. E. Beneše 1/1, 46001 Liberec

Účel stanoviska: Povolení stavby - stavební režim (ÚR+SP)

GasNet, s.r.o., jako provozovatel distribuční soustavy (PDS) a technické infrastruktury, zastoupený GridServices, s.r.o., vydává toto stanovisko:

K PŘEDLOŽENÉ PD SDĚLUJEME TOTO NAŠE STANOVISKO Z POHLEDU DOTYKU NA PLYNÁRENSKÁ ZAŘÍZENÍ:

V zájmovém prostoru stavby dojde k dotyku s těmito plynárenskými zařízeními:

STL přípojky DN 50 a 32

Zhotovitel stavby je povinen postupovat podle platných předpisů a norem, i když je v dokumentaci uvedeno jinak!

Pro realizaci stavby stanovujeme tyto podmínky:

- Před zahájením stavby bude provedeno vytyčení PZ viz.odst.3 (<http://www.gridservices.cz/ds-online-vytyceni-pz>) - poskytnutý zakres je pouze ORIENTAČNÍ.
- Při realizaci stavby požadujeme dodržet ČSN 73 6005, TPG 702 01, TPG 702 04, zákon č.458/2000 Sb., případně další předpisy a ČSN související s uvedenou stavbou.
- Zřizování staveniště, skladování materiálů, parkování stavebních strojů apod. bude realizováno mimo ochranné pásmo plynárenského zařízení.
- V ochranném pásmu plynárenského zařízení nebudou umístovány žádné nadzemní stavby. Základy přístřešků, čekáren, sloupů, opěrné zdi, zábradlí (patky, podezdívky, apod.), musí být vzdáleny od obrysu stávajícího plynárenského zařízení min. 1 metr.
- Pokud stavba vyvolá výškovou nebo směrovou úpravu trasy plynárenského zařízení, bude zpracována PD přeložek plynárenských zařízení. Info a následné stanovisko k přeložce: <http://www.gridservices.cz/ds-kontaktni-system/>.
- V ochranném pásmu plynovodů (1+1 m) budou práce prováděny výhradně ručním způsobem.

**TOTO STANOVISKO NEŘEŠÍ PLYNOFIKACI!**

Pro povolení výstavby OPZ ("vnitřní" rozvod plynu od HUP ke spotřebičům, včetně) musí být posouzena projektová dokumentace samostatným stanoviskem od technika připojování a rozvoje plynárenských zařízení: <http://www.gridservices.cz/ds-kontaktni-system/>.

Případný požadavek na změnu spotřeby plynu (změna skladby spotřebičů) musí být projednán prostřednictvím Zákaznických center společnosti innogy (KONTAKT: [www.innogy.cz](http://www.innogy.cz)) nebo Zákaznické linky 800 11 33 55. Formulář žádosti včetně pokynů je dostupný na adrese: <http://www.gasnet.cz/cs/technicka-zmena-u-existujiciho-odberneho-mista/>.

V rozsahu této stavby souhlasíme s povolením stavby dle zákona 183/2006 Sb. ve znění pozdějších předpisů. Tento souhlas platí pro územní řízení, řízení o územním souhlasu, veřejnoprávní smlouvy pro umístění stavby, zjednodušené územní řízení, ohlášení, stavební řízení, společné územní a stavební řízení, veřejnoprávní smlouvu o provedení stavby nebo oznámení stavebního záměru s certifikátem autorizovaného inspektora.

V zájmovém území se mohou nacházet plynárenská zařízení jiných vlastníků či správců, případně i dlouhodobě

GridServices, s.r.o.

Plynárenská 499/1

Zábrdovice

602 00 Brno

T +420532221111

F +420545578571

E [info@gridservices.cz](mailto:info@gridservices.cz)

I [www.gridservices.cz](http://www.gridservices.cz)

IČ: 27935311

DIČ: CZ27935311

Zapsán do obchodního rejstříku:

Krajský soud v Brně

oddíl C, vložka 57165

26.07.2007

Bankovní spojení:  
Československá obchodní banka,  
a.s.

Číslo účtu: 17837923

Kód banky: 0300

nefunkční/neprovozovaná plynárenská zařízení bez dostupných informací o jejich poloze a vlastnictví.

Plynárenské zařízení a plynovodní přípojky jsou dle ust. § 2925 zákona č. 89/2012 Sb., občanského zákoníku, provozovány jako zařízení zvlášť nebezpečné a z tohoto důvodu jsou chráněny ochranným pásmem dle zákona č.458/2000 Sb. ve znění pozdějších předpisů.

Nedodržení podmínek uvedených v tomto stanovisku zakládá odpovědnost stavebníka za vzniklé škody.

Rozsah ochranného pásma je stanoven v zákoně 458/2000 Sb. ve znění pozdějších předpisů.

Při realizaci uvedené stavby budou dodrženy podmínky pro provádění stavební činnosti:

1) Za stavební činnosti se pro účely tohoto stanoviska považují všechny činnosti prováděné v ochranném pásmu plynárenského zařízení a plynovodních přípojek (tzn. i bezvýkopové technologie a terénní úpravy) a činnosti mimo ochranné pásmo, pokud by takové činnosti mohly ohrozit bezpečnost a spolehlivost plynárenského zařízení a plynovodních přípojek (např. trhačí práce, sesuvy půdy, vibrace, apod.).

2) Stavební činnosti je možné realizovat pouze při dodržení podmínek stanovených v tomto stanovisku. Nebudou-li tyto podmínky dodrženy, budou stavební činnosti, považovány dle § 68 zákona č.458/2000 Sb. ve znění pozdějších předpisů za činnost bez našeho předchozího souhlasu. Při každé změně projektu nebo stavby (zejména trasy navrhovaných inženýrských sítí) je nutné požádat o nové stanovisko k této změně.

3) Před zahájením stavební činnosti bude provedeno vytyčení trasy a přesné určení uložení plynárenského zařízení a plynovodních přípojek. Vytyčení trasy provede příslušná provozní oblast (formulář a kontakt naleznete na [www.gridservices.cz](http://www.gridservices.cz) nebo NONSTOP zákaznická linka 800 11 33 55). Při žádosti uvede žadatel naši značku (číslo jednací) uvedenou v úvodu tohoto stanoviska. O provedeném vytyčení trasy bude sepsán protokol. Přesné určení uložení plynárenského zařízení a plynovodních přípojek je povinen provést stavebník na svůj náklad. Bez vytyčení trasy a přesného určení uložení plynárenského zařízení a plynovodních přípojek stavebníkem nesmí být vlastní stavební činnosti zahájeny. Vytyčení plynárenského zařízení a plynovodních přípojek považujeme za zahájení stavební činnosti.

4) Bude dodržena mj. ČSN 73 6005, TPG 702 04, zákon č.458/2000 Sb. ve znění pozdějších předpisů, případně další předpisy související s uvedenou stavbou.

5) Pracovníci provádějící stavební činnosti budou prokazatelně seznámeni s polohou plynárenského zařízení a plynovodních přípojek, rozsahem ochranného pásma a těmito podmínkami.

6) Při provádění stavební činnosti, vč. přesného určení uložení plynárenského zařízení je stavebník povinen učinit taková opatření, aby nedošlo k poškození plynárenského zařízení a plynovodních přípojek nebo ovlivnění jejich bezpečnosti a spolehlivosti provozu. Nebude použito nevhodného nářadí, zemina bude těžena pouze ručně bez použití pneumatických, elektrických, bateriových a motorových nářadí.

7) Odkryté plynárenské zařízení a plynovodní přípojky budou v průběhu nebo při přerušení stavební činnosti řádně zabezpečeny proti jejich poškození.

8) V případě použití bezvýkopových technologií (např. protlaku) bude před zahájením stavební činnosti provedeno úplné obnažení plynárenského zařízení a plynovodních přípojek v místě křížení na náklady stavebníka. V případě, že nebude tato podmínka dodržena, nesmí být použita bezvýkopová technologie.

9) Stavebník je povinen neprodleně oznámit každé i sebemenší poškození plynárenského zařízení nebo plynovodních přípojek (vč. izolace, signalizačního vodiče, výstražné fólie atd.) na telefon 1239.

10) Před provedením zásypu výkopu bude provedena kontrola dodržení podmínek stanovených pro stavební činnosti, kontrola plynárenského zařízení a plynovodních přípojek. Kontrolu provede příslušná provozní oblast (formulář a kontakt naleznete na [www.gridservices.cz](http://www.gridservices.cz) nebo NONSTOP zákaznická linka 800 11 33 55). Při žádosti uvede žadatel naši značku (číslo jednací) uvedenou v úvodu tohoto stanoviska. Povinnost kontroly se vztahuje i na plynárenské zařízení, které nebylo odhaleno. O provedené kontrole bude sepsán protokol. Bez provedené kontroly nesmí být plynárenské zařízení a plynovodní přípojky zasypány. V případě, že nebudou dodrženy výše uvedené podmínky, je stavebník povinen na základě výzvy provozovatele plynárenského zařízení a plynovodních přípojek, nebo jeho zástupce doložit průkaznou dokumentaci o nepoškození plynárenského zařízení a plynovodních přípojek během výstavby nebo provést na své náklady kontrolní sondy v místě styku stavby s plynárenským zařízením a plynovodními přípojkami.

11) Plynárenské zařízení a plynovodní přípojky budou před zásypem výkopu řádně podsypány a obsypány těžným pískem, bude provedeno zhutnění a bude osazena výstražná fólie žluté barvy, vše v souladu s ČSN EN 12007-1-4,

TPG 702 01, TPG 702 04.

12) Neprodleně po skončení stavební činnosti budou řádně osazeny všechny poklopy a nadzemní prvky plynárenského zařízení a plynovodních přípojek.

13) Poklopy uzávěrů a ostatních armatur na plynárenském zařízení a plynovodních přípojkách, vč. hlavních uzávěrů plynu (HUP) na odběrném plynovém zařízení udržovat stále přístupné a funkční po celou dobu trvání stavební činnosti.

14) Případné zřizování staveniště, skladování materiálů, stavebních strojů apod. bude realizováno mimo ochranné pásmo plynárenského zařízení a plynovodních přípojek (není-li ve stanovisku uvedeno jinak).

15) Bude zachována hloubka uložení plynárenského zařízení a plynovodních přípojek (není-li ve stanovisku uvedeno jinak).

16) Při použití nákladních vozidel, stavebních strojů a mechanismů zabezpečit případný přejezd přes plynárenské zařízení a plynovodní přípojky uložení panelů v místě přejezdu plynárenského zařízení.

Platí pouze pro území vyznačené v příloze tohoto stanoviska a to 24 měsíců ode dne jeho vydání.

V případě dotčení pozemku v majetku společnosti GasNet, s.r.o. je třeba dále projednat smluvní vztah k tomuto pozemku. Kontakt na projednání naleznete na adrese [www.gasnet.cz/cs/kontaktni-system/](http://www.gasnet.cz/cs/kontaktni-system/), činnost "Smluvní vztahy - pozemky a budovy plynárenských zařízení", případně na NONSTOP zákaznické lince 800 11 33 55.

Za správnost a úplnost dokumentace předložené s žádostí včetně jejího souladu s platnými předpisy plně zodpovídá její zpracovatel. Stanovisko nenahrazuje případná další stanoviska k jiným částem stavby.

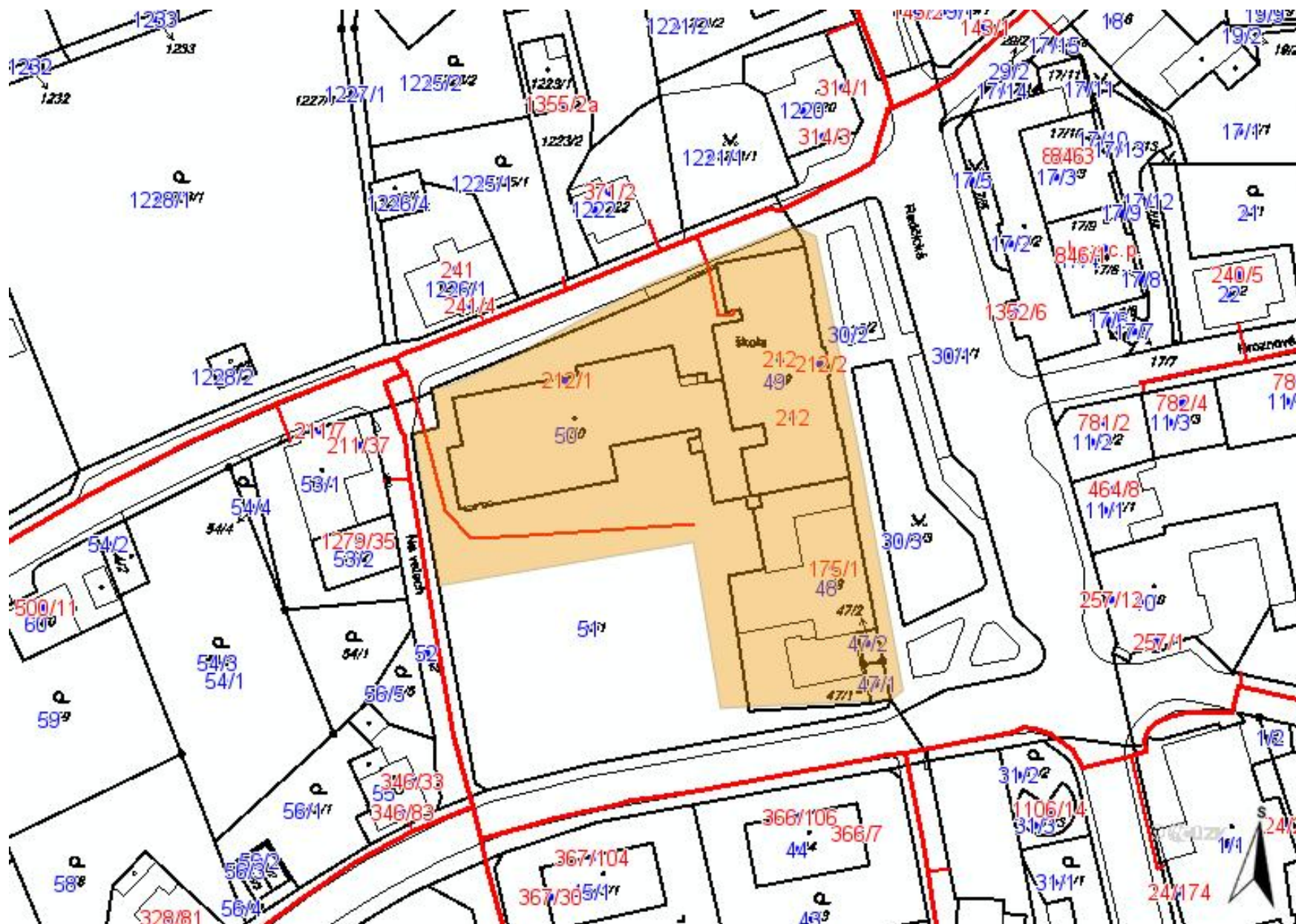
V případě další korespondence nebo jednání (např. změna stavby) uvádějte naši značku - 5001430636 a datum tohoto stanoviska. Kontakty jsou k dispozici na [www.gridservices.cz](http://www.gridservices.cz) nebo NONSTOP zákaznická linka 800 11 33 55.

GasNet, s.r.o.  
zastoupená společností GridServices, s.r.o., IČ 279 35 311  
Simona Kloudová  
technik externích požadavků  
odbor zpracování externích požadavků  
+420475325809  
[simona.kloudova@innogy.com](mailto:simona.kloudova@innogy.com)

Přílohy: Orientační zakres plynárenského zařízení, Ověřená příloha žadatele

**Příloha: Orientační zákres plynárenského zařízení. Tato příloha je nedílnou součástí stanoviska č. 5001430636 ze dne 16.01.2017.**

Provozovatel DS: GasNet, s.r.o.; Stavebník: STATUTÁRNÍ MĚSTO LIBEREC, nám. Dr. E. Beneše 1/1, 46001 Liberec. K.ú.: Ruprechtice-48,49,50,51,750,30/2.



**Legenda:**

	linie plynovodu
<span style="color: green;">—</span>	NTL
<span style="color: red;">—</span>	STL
<span style="color: blue;">—</span>	VTL
<span style="color: purple;">—</span>	WTL
<span style="color: gray;">—</span>	nefunkční
<span style="color: yellow;">—</span>	výstavba
	regulační stanice
	ochranné zařízení
	kabel
	elektropřípojka
	kabel protikorozní ochrany
	anodové uzemnění
	stanice katodové ochrany





HLAVNÍ PROJEKTANT:



Energy Benefit Centre a.s.  
Křenova 438/3, 162 00 Praha 6  
tel.: +420 270 003 300  
e-mail: kontakt@energy-benefit.cz  
internet: www.energy-benefit.cz

ZPRACOVATEL ČÁSTI:

Vypracoval:  
Ing. Tomáš Vít  
Zodpovědný projektant:  
Ing. Robert Koska

STAVEBNÍK:

Statutární město Liberec  
Nám. Dr. E. Beneše 1, 460 59 Liberec 1

PROJEKT:

**Rekonstrukce a stavební úpravy ZŠ a MŠ v Liberci  
pro navýšení kapacity: ZŠ Náměstí Míru**

ČÁST, PROFESE:

SITUAČNÍ VÝKRESY

VÝKRES:

Katastrální situace

razítko a podpis

Zakázkové číslo:

**160412**

Paré:

Datum:

**1.12.2016**

Část:

**C**

Stupeň:

**DSP**

Změna:

**00**

Č.výkr.:

**04**

Formát:

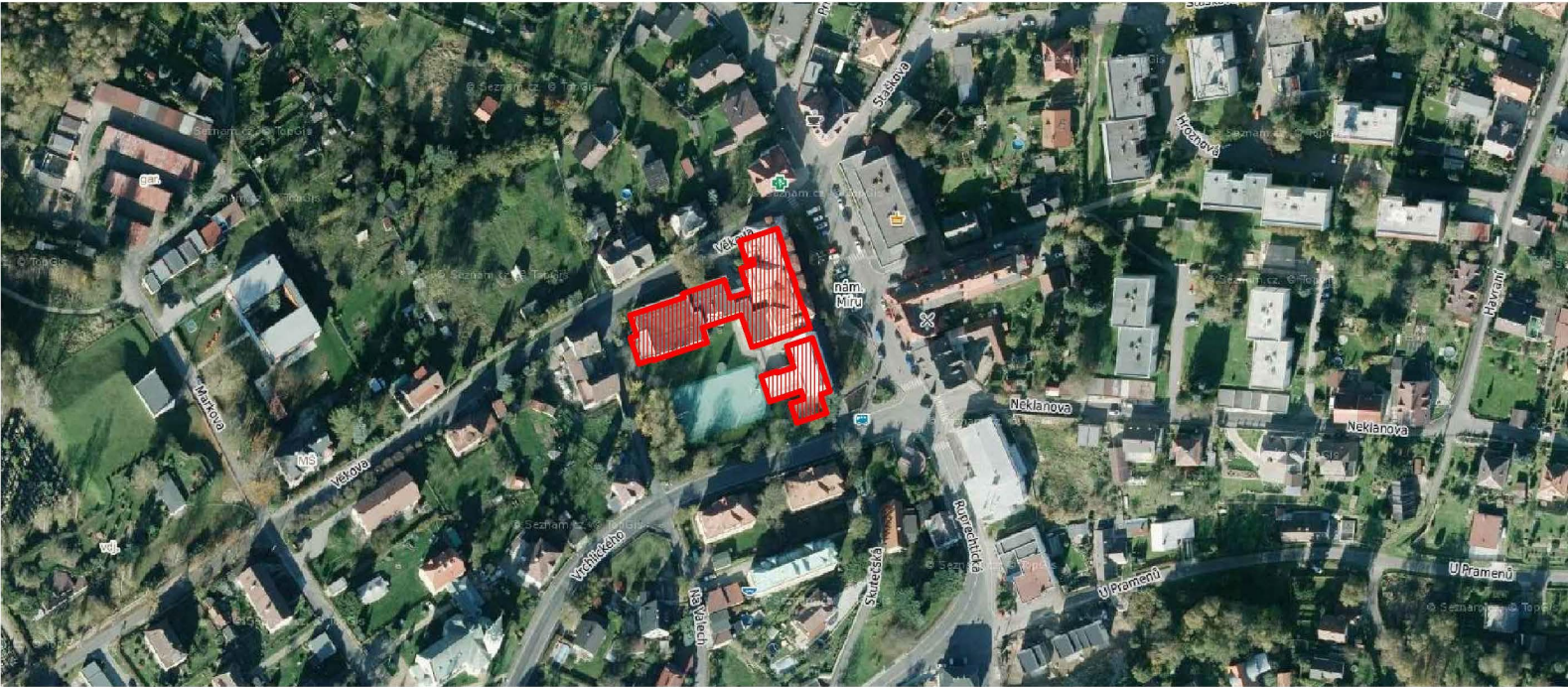
**2 x A4**

Měřítko:

**1:500**



# ORTOFOTO MAPA ČÁSTI MĚSTA (M 1:2 500)



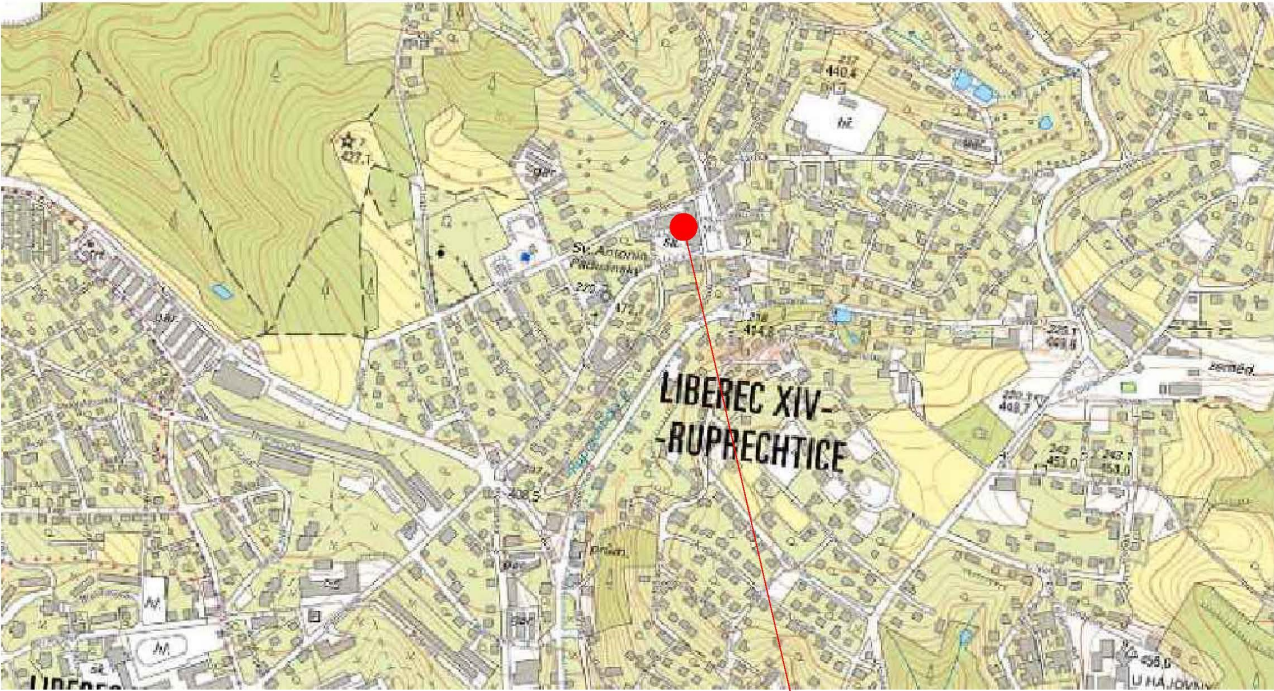
## LEGENDA ZNAČEK

— ŘEŠENÝ OBJEKT

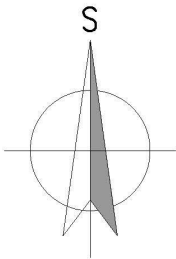
## LEGENDA PLOCH


▨ ŘEŠENÁ BUDOVA – ZÁKLADNÍ ŠKOLA Č. P. 175 A 212

# ŠIRŠÍ SOUVISLOTI V ÚZEMÍ (M 1:10 000)



Základní škola č. p. 175 a 212  
na pozemcích parc. č. 48, 49 a 50 v k.ú. Ruprechtice 682144



HLAVNÍ PROJEKTANT:  Energy Benefit Centre a.s. Křenova 438/3, 162 00 Praha 6 tel.: +420 270 003 300 e-mail: kontakt@energy-benefit.cz internet: www.energy-benefit.cz		ZPRACOVATEL ČÁSTI: Vypracoval: Ing. Tomáš Vít Zodpovědný projektant: Ing. Robert Koska	
STAVEBNÍK: Statutární město Liberec Nám. Dr. E. Beneše 1, 460 59 Liberec 1		razítka a podpis	
PROJEKT: <b>Rekonstrukce a stavební úpravy ZŠ a MŠ v Liberci pro navýšení kapacity: ZŠ Náměstí Míru</b>		Zakázkové číslo: <b>160412</b>	Paré:
ČÁST, PROFESE: SITUAČNÍ VÝKRESY		Datum: 1.12.2016	
VÝKRES: SITUAČNÍ VÝKRES ŠIRŠÍCH VZTAHŮ		Část: C	Stupeň: DSP
		Č.výkr.: 01	Formát: 2 x A4
			Změna: 00
			Měřítko: —



