

# SMLOUVA O DÍLO

na vypracování projektové dokumentace

**„Zvýšení kvality vzdělávání ZŠ Vrchlického – projektová dokumentace včetně informačního modelu (BIM)“**

Č. smlouvy objednatele:



Č. smlouvy zhotovitele:

.....

## I. Smluvní strany

**Objednatel:**

**STATUTÁRNÍ MĚSTO LIBEREC**

Nám. Dr. E. Beneše 1, 460 59 Liberec 1

zastoupené:

Ing. Jaroslavem Zámečником, CSc., primátorem města

ve věcech technických:

Pavlem Smaržem, technický specialista oddělení přípravy a řízení projektů

ve věcech plnění díla a převzetí prací: Ing. Michaela Maturová, vedoucí odboru strategického rozvoje a dotací

IČ:

00262978

DIČ:

CZ00262978

bankovní spojení:



(dále jen „**Objednatel**“)

a

**Zhotovitel:**

**TECHNICO Opava s.r.o.**

se sídlem:

Hradecká 1576/51, 746 01 Opava

zastoupené:

Ing. Martinem Uličným, jednatelem

ve věcech technických:

Ing. Matějem Kudlíkem, hlavním inženýrem projektu

IČ:

25849204

DIČ:

CZ25849204

bankovní spojení:



zapsaný v obchodním rejstříku vedeném Krajským soudem v Ostravě, oddíl C, sl. 21841

(dále jen „**Zhotovitel**“)

(dále společně také „**smluvní strany**“)

dnešního dne uzavřely tuto smlouvu v souladu s ustanovením § 2586 a násl. zákona č. 89/2012 Sb., občanský zákoník, v platném znění (dále jen „**občanský zákoník**“) (dále jen „**Smlouva**“)

## II. Úvodní ustanovení

- 1) Objednatel prohlašuje, že splňuje veškeré podmínky a požadavky v této Smlouvě stanovené a je oprávněn tuto Smlouvu uzavřít a řádně plnit závazky v ní obsažené.
- 2) Zhotovitel prohlašuje, že:
  - 1.1. splňuje veškeré požadavky a podmínky v této Smlouvě stanovené a je oprávněn tuto Smlouvu uzavřít a řádně plnit závazky v ní obsažené,
  - 1.2. ke dni uzavření této Smlouvy vůči němu není vedeno řízení dle zákona č. 182/2006 Sb., o úpadku a způsobech jeho řešení (insolvenční zákon), ve znění pozdějších předpisů, a zároveň se zavazuje Objednatele o všech skutečnostech o hrozícím úpadku bezodkladně informovat.
- 3) Smlouva je uzavírána na základě výsledku zadávacího řízení na veřejnou zakázku s názvem „Zvýšení kvality vzdělávání ZŠ Vrchlického – projektová dokumentace včetně informačního modelu (BIM)“, ev. č. PR/SR 16/21 (dále jen „**Veřejná zakázka**“) dle zákona č. 134/2016 Sb., o zadávání veřejných zakázek, ve znění pozdějších předpisů (dále jen „**ZZVZ**“). Na základě tohoto zadávacího řízení byla pro plnění Veřejné zakázky vybrána nabídka Zhotovitele ve smyslu § 114 a násl. ZZVZ dle ekonomické výhodnosti.

## III. Účel Smlouvy

- 1) Účelem Smlouvy je zajištění realizace předmětu Veřejné zakázky, která je součástí projektu „**Zvýšení kvality vzdělávání ZŠ Vrchlického**“, který je spolufinancovaný Evropskou unií – Integrovaným regionálním operačním programem - Integrovanou teritoriální investicí aglomerace Liberec – Jablonec nad Nisou (dále jen „**ITI**“), dle zadávací dokumentace Veřejné zakázky (dále jen „**Zadávací dokumentace**“), tj. účelem Smlouvy je **zpracování kompletní projektové dokumentace** a související dokumentace a úkonů, které budou sloužit pro:
  - 1.1. vytvoření a podání žádosti a úspěšné získání dotace z operačního programu ITI, případně jiného dotačního programu, pro samotnou realizaci díla (provedení rekonstrukce a stavebních prací na základě zhotovené projektové dokumentace dle této Smlouvy),
  - 1.2. zadání veřejné zakázky, jejímž předmětem bude realizace díla (rekonstrukce a provedení stavebních prací na základě zhotovené projektové dokumentace dle této Smlouvy) v souladu s požadavky operačního programu ITI, přičemž předpokládaná hodnota provedení rekonstrukce a stavebních prací činí 125 000 000 Kč bez DPH,
  - 1.3. samotnou realizaci díla, spočívající v provedení rekonstrukce a stavebních prací v rámci projektu „Zvýšení kvality vzdělávání ZŠ Vrchlického“ dle této zhotovené projektové dokumentace, zhotovitelem, se kterým bude uzavřena smlouva postupem dle čl. III. odst. 1.2.; Realizační fázi se rozumí okamžik od účinnosti smlouvy uzavřené mezi Objednatelem a zhotovitelem pro provedení prací na základě projektové dokumentace zhotovené Zhotovitelem dle této Smlouvy,

do okamžiku vydání kolaudačního rozhodnutí (provedené rekonstrukce a stavebních prací) Objednatel (dále jen „**Realizační fáze**“).

- 2) Zhotovitel touto Smlouvou garantuje Objednateli splnění zadání Veřejné zakázky a všech z toho vyplývajících podmínek a povinností podle Zadávací dokumentace a této Smlouvy. V případě jakékoliv nejistoty ohledně výkladu ustanovení této Smlouvy budou tato ustanovení vykládána tak, aby v co nejširší míře zohledňovala účel Veřejné zakázky vyjádřený v Zadávací dokumentaci.

#### **IV. Předmět Smlouvy**

- 1) Touto Smlouvou se Zhotovitel zavazuje k provedení díla, definovaného v tomto čl. IV, za podmínek upravených Smlouvou a uvedených v Zadávací dokumentaci. Objednatel se zavazuje k převzetí díla a zaplacení ceny za jeho provedení, a to za podmínek smluvených níže.
- 2) Předmětem plnění této Smlouvy je zpracování:
  - 2.1 **návrhu dispozičního řešení (dále jen „NDŘ“)** v počtu dvou návrhů v tištěné i elektronické podobě včetně vizualizace a ověření proveditelnosti
  - 2.2 **dokumentace pro vydání územního rozhodnutí (dále jen „DUR“)** dle zákona č.183/2006 Sb., o územním plánování a stavebním řádu (stavební zákon), ve znění pozdějších předpisů a vyhlášky č. 499/2006 Sb., o dokumentaci staveb, ve znění pozdějších předpisů,
  - 2.3 **dokumentace pro vydání stavebního povolení (dále jen „DSP“)** dle zákona č.183/2006 Sb., o územním plánování a stavebním řádu (stavební zákon), ve znění pozdějších předpisů a vyhlášky č. 499/2006 Sb. o dokumentaci staveb, ve znění pozdějších předpisů, tj. ve znění vyhlášky 62/2013 Sb., podle které je součástí DSP rovněž „Průkaz energetické náročnosti budovy“ podle zákona č. 406/2000 Sb., o hospodaření energií a souvisejících předpisů. Mimo zkompleťované pare projektové dokumentace bude pouze pro potřeby objednatele doložen oceněný výkaz výměr dle metodiky ÚRS nebo RTS v aktuální cenové hladině, v členění na stavby.
  - 2.4 **dokumentace pro provádění stavby (dále jen „DPS“)** dle přílohy č. 13 vyhlášky č. 499/2006 Sb., o dokumentaci staveb, ve znění pozdějších předpisů a dle vyhlášky č. 169/2016 Sb., o stanovení rozsahu dokumentace veřejné zakázky na stavební práce a soupisu stavebních prací, dodávek a služeb s výkazem výměr, ve znění pozdějších předpisů. Mimo zkompleťované pare projektové dokumentace bude pouze pro potřeby objednatele doložen oceněný výkaz výměr dle metodiky ÚRS nebo RTS v aktuální cenové hladině, v členění na jednotlivé stavební oddíly. Výkaz výměr musí být pouze v jedné cenové soustavě po celou dobu zpracování projektové dokumentace a případných následných doplnění.
  - 2.5 Oceněný i neoceněný výkaz výměr bude předložen jako jeden ucelený soubor, který nebude obsahovat ocenění jednotlivých stavebních dílů (např. profesi) pomocí položek charakteru komplet/soubor odkazujících na dílčí samostatné rozpočty. Bude předložen i 1x elektronicky na CD, a to v otevřeném formátu ve formě souborů XLS a XML ve struktuře dle datového předpisu XC4. Popis datového formátu XML je umístěn na

stránkách [www.xc4.cz](http://www.xc4.cz). Rozpočet a položkový soupis bude po odsouhlasení předán také v otevřené verzi XC4 a 1x autorizovaný v tištěné podobě.

2.6 Z důvodu správného zařazení jednotlivých částí stavby je třeba rozdělit rozpočet na objekty, zařízení a vybavení, uznatelné a neuznatelné náklady dle požadavku objednatele a poskytovatele dotace.

3) a) Předmětem plnění Smlouvy je dále zejména následující:

- 3.1 zaměření skutečného stavu dotčených prostor a objektu;
- 3.2 pasportizace objektu;
- 3.3 předložení návrhu dispozičního řešení včetně vizualizace a ověření proveditelnosti
- 3.4 statické posouzení budovy, diagnostika konstrukcí, včetně podlah a konstrukcí krovu;
- 3.5 vypracování podrobného průzkumu stavu nosných prvků a výplňových částí krovu;
- 3.6 zpracování podrobného plánu sanace krovu také s ohledem na možný výskyt patogenních hub a živočišných škůdců;
- 3.7 zpracování návrhu nové střešní konstrukce včetně opláštění;
- 3.8 zpracování průzkumu podlahových konstrukcí a návrhu na jejich sanaci a zesílení s ohledem na požadovanou únosnost;
- 3.9 zásady organizace výstavby (ZOV);
- 3.10 návrh časového harmonogramu, etapizace, s ohledem na průběh školního roku, členěná na jednotlivá řemesla, s týdenním rozsahem;
- 3.11 zajištění vyjádření všech dotčených orgánů včetně stavebního povolení.

b) Projektová dokumentace bude obsahovat zejména:

- návrh nové schodišťové věže včetně výtahu;
- stavební profese dle požadavků nových dispozic;
- požárně bezpečnostní posouzení a návrh řešení celé stavby;
- zdravotně technické instalace;
- silnoproudé elektroinstalace;
- slaboproudé elektroinstalace (CCTV, DT, DATA, EPS, EZS);
- vytápění a regulace;
- vzduchotechnika, případně požární vzduchotechnika;
- IT rozvody;
- vybavení interiéru nových prostor, včetně řešení dozvuků, systém generálního klíče;
- návrh osvětlení a výpočet osvětlení nových prostor;
- omítky, obklady a dlažby, výmalby a další stavební a dokončovací práce nutné k řádnému provedení díla;
- nakládání s povrchovými vodami
- průkaz a štítek energetické náročnosti budovy;
- výkaz výměr; rozpočet;

- informační 3D model

c) Pokud budou splněny předpoklady pro vedení **společného územního a stavebního řízení** dle § 94j zákona č.183/2006 Sb., o územním plánování a stavebním řádu (stavební zákon), ve znění pozdějších předpisů, může Zhotovitel vypracovat a předložit dokumentaci pro vydání společného povolení, která bude splňovat náležitosti stanovené v příloze č.8 vyhlášky č.499/2006 Sb., o dokumentaci staveb, ve znění pozdějších předpisů (dále jen „vyhláška o dokumentaci staveb“).

4) Předmět plnění zahrnuje zpracování dokumentace pro vydání územního rozhodnutí (DUR), stavebního povolení (DSP), popřípadě dokumentace pro vydání společného povolení ve smyslu odstavce výše, dokumentace pro provádění stavby (DPS), a to každé v počtu 5 paré + 1 CD v otevřených formátech DWG, EXCEL a 1 x ve formátu PDF, pro DUR, DPS i DSP zvlášť. Vytvořený informační model pro dokumentaci pro provádění stavby (DPS), v určené podrobnosti LoD 300 podle Požadavků na BIM (viz příloha č. 7 ZD), bude předán v otevřeném formátu IFC + nativním formátu dle zvoleného softwaru Zhotovitele a to na vhodném datovém nosiči (CD/DVD popř. flash disk).

5) Součástí plnění této smlouvy je i diagnostický průzkum, tj. provedení průzkumných sond do souvrství podlah, stěn a střechy, v minimálním počtu 15ks pro specifikaci materiálového složení konstrukcí a pasportizaci objektu tak, aby při realizaci následného díla bylo omezeno navýšení ceny rekonstrukce (o provedení průzkumů je zhotovitel povinen zpracovat samostatnou zprávu). Při následné realizaci díla se předpokládá, že bude stavba provedena s ohledem a v souladu s výsledky podrobných průzkumů a předpisem projektanta, případně statika.

6) S ohledem na prokázaný výskyt radonu v prostředí budovy jsou součástí plnění také úpravy pro zamezení šíření radonu v ovzduší.

7) Součástí předmětu plnění je spolupráce s Objednatelem při organizaci a průběhu výběru zhotovitele stavby. V rámci této spolupráce je Zhotovitel povinen reagovat na případné dotazy zájemců o získání zakázky a odstranit případné nedostatky a nejasnosti dokumentace pro provádění stavby, a to ve lhůtě max. 1 dne od doručení žádosti o dodatečné informace zaslané zhotoviteli.

8) Jako součást projektové dokumentace DPS bude na CD dodán v jednom vyhotovení oceněný a v jednom vyhotovení neoceněný položkový soupis (výkaz výměr) stavebních prací, dodávek a služeb. Rozpočet a položkový soupis bude po odsouhlasení předán také v otevřené verzi XC4 a 1x autorizovaný v tištěné podobě.

9) Předmětem plnění je také **inženýrská činnost** (dále jen „IČ“), v rámci které je Zhotovitel povinen zajistit územní souhlas nebo územní rozhodnutí, stavební povolení (případně ohlášení stavby) anebo společné povolení a reagovat na případné požadavky orgánů státní a veřejné správy a odstranit případné nedostatky a nejasnosti projektu, a to ve lhůtách stanovených těmito orgány nebo zadavatelem (Objednatelem). Součástí plnění je spolupráce se jmenovaným koordinátorem BOZP v projektové přípravě (dále jen koordinátor BOZP), jednání s koordinátorem BOZP, předkládání dokumentů koordinátorovi BOZP a zapracování jeho připomínek a požadavků do projektové dokumentace.

10) Předmětem plnění je dále **zajištění autorského dozoru** po celou dobu realizace stavebních prací, a to zejména v tomto rozsahu:

- minimální účast 1x týdně na kontrolním dni stavby,

- povinná účast na koordinačních schůzkách mimo kontrolní den v případě potřeby na vyzvu objednatele,
- poskytování vysvětlení potřebných k vypracování navazující dodavatelské dokumentace,
- dodržení projektu s přihlédnutím k podmínkám určeným stavebním povolením, poskytováním vysvětlení potřebných pro plynulost výstavby,
- posuzování návrhů dodavatelů stavby na změny a odchylky v částech projektů zpracovávaných dodavatelem stavebních prací z pohledu dodržení technicko-ekonomických parametrů stavebních prací a architektonické koncepce, případně dalších údajů a ukazatelů z pohledu projektové dokumentace; v případě, že dodavatelé navrhnou z různých důvodů změny projektu (materiál, rozměry, tvar atd.), je osoba vykonávající autorský dozor odpovědná za posouzení těchto změn, po projednání s investorem (objednatel),
- vyjádření k požadavkům na větší množství výrobků a výkonů oproti projednávané dokumentaci z technického hlediska; v případě, že dodavatel stavebních prací požaduje změnu v množství materiálu nebo objemu prací oproti projektu, uvede osoba odpovědná za výkon autorského dozoru k této skutečnosti své stanovisko z technického hlediska,
- participace na přípravě podkladů ke kolaudačnímu řízení.

11) V průběhu realizace stavebních prací sleduje osoba vykonávající autorský dozor výstavbu z následujících technických hledisek:

- použití stanovených materiálů
- dodržení projektovaných stavebně-technologických standardů,
- dodržení dispozičního a konstrukčního řešení,
- dodržení architektonického řešení stavby včetně projektem předepsaných detailů,
- účast na odevzdání a převzetí stavby nebo její části včetně komplexního vyzkoušení.

12) V průběhu odevzdání a převzetí stavby objednatelem osoba odpovědná za výkon autorského dozoru jednoznačně vyjádří své stanovisko v příslušných záznamech o předání a převzetí a zkontroluje záznamy příslušných odchylek od projektu.

13) Předmětem plnění této Smlouvy je i případné zapracování změn projektové dokumentace do **DPS** na základě potřeby provést změnu pro pozdější nepředvídatelné okolnosti, a i pro změnu okolností vzniklých v Realizační fázi, a to bez jakéhokoli omezení.

14) Zhotovitel je povinen osobně konzultovat dispoziční řešení navrhované stavby minimálně dvakrát při místním šetření za účasti zástupce Objednatele, zástupce uživatele, tj. osoby oprávněné jednat za Základní školu, Liberec, Vrchlického 262, příspěvková organizace, Vrchlického 262/17, 460 14 Liberec 13, případně jeho zástupce, a zástupce uchazeče o zadání veřejné zakázky na Realizační fázi projektu „Zvýšení kvality vzdělávání ZŠ Vrchlického“. Při prvním místním šetření budou Zhotovitelem předloženy dvě varianty dispozičního řešení stavby. Při tvorbě návrhu dispozičního řešení je Zhotovitel oprávněn vycházet ze studie, která je přílohou č. 2 této Smlouvy.

15) Zhotovitel je povinen konzultovat DSP s odborem Kancelář architektury města Magistrátu města Liberec a s ředitelem předmětné školy. Zhotovitel se dále zavazuje spolupracovat s Objednatel při provádění projektových prací na architektonickém řešení stavby formou konzultací, které budou probíhat v sídle Objednatele. Předpokládaná časová náročnost konzultací bude činit maximálně 100 hodin celkem, bez ohledu na počet pracovníků.

Zhotovitel prohlašuje, že cena za tyto služby je zahrnuta do celkové ceny díla sjednané v této Smlouvě.

16) Zhotovitel se zavazuje, že rozpočtovaná cena stavby nepřekročí částku 125 000 000 Kč bez DPH, myšleno v aktuálních ceníkových cenách URS.

#### **V. Místo plnění**

1) **Místo plnění:** Základní škola, Liberec, Vrchlického 262, příspěvková organizace, se sídlem Vrchlického 262/17, 460 14 Liberec 13.

2) **Místo předání Díla:** Magistrát města Liberec, odbor strategického rozvoje a dotací, se sídlem Nám. Dr. E. Beneše 1, 460 59 Liberec 1.

#### **VI. Termín plnění**

1) **Zahájení Díla: neprodleně po nabytí účinnosti smlouvy o dílo** (smlouva nabývá účinnosti zveřejněním v registru smluv).

2) **Dokončení a předání Díla:**

**2.1. Předání 2 návrhů dispozičního řešení - do 60 dnů** od nabytí účinnosti smlouvy;

**2.2. Předání DUR,** včetně základního položkového rozpočtu a podání žádostí o stanoviska dotčených orgánů a ostatních účastníků řízení – **do 90 dnů** od písemného schválení předloženého návrhu dispozičního řešení Objednatelem;

**2.3. Podání žádosti o územní rozhodnutí na stavební úřad – do 60 dnů** od podání žádostí o stanoviska dotčených orgánů a ostatních účastníků řízení (bude prokazatelně doloženo Objednateli);

**2.4. Předání DSP,** včetně základního položkového rozpočtu a podání žádostí o stanoviska dotčených orgánů a ostatních účastníků řízení – **do 150 dnů** od písemného schválení DUR stavebním úřadem;

**2.5. Podání žádosti o stavební povolení na stavební úřad – do 30 dnů** od předání DSP za podmínky, že bude vydáno územní rozhodnutí a nabyde právní moci;

**2.6. V případě splnění podmínek pro vydání společného povolení (společné územní a stavební řízení) – předání DSP,** včetně základního položkového rozpočtu, podání žádosti o stanoviska dotčených orgánů a ostatních účastníků řízení a následně podání **žádosti o schválení stavebního záměru na stavební úřad – do 180 dnů** od písemného schválení předloženého návrhu dispozičního řešení Objednatelem;

**2.7. Předání DPS** včetně zpracovaného položkového rozpočtu a informačního modelu - **do 150 dnů** od nabytí právní moci stavebního povolení – schválení stavebního záměru vč. zpracování připomínek a podmínek jednotlivých účastníků řízení a jejich promítnutí do příslušného stupně projektové dokumentace.

3) V případě nevydání závazných stanovisek potřebných pro zpracování projektové dokumentace v zákonem stanovené lhůtě, může být lhůta předání jednotlivých stupňů dokumentace na žádost Zhotovitele prodloužena o stejnou dobu, jako činí prodloužení při vydání stanovisek dotčených orgánů.

## VII. Cena za Dílo

- 1) Cena za Dílo byla sjednána dohodou smluvních stran na základě nabídky Zhotovitele ze dne 14.2.2022 podané v rámci zadávacího řízení na Veřejnou zakázku.

Sjednaná cena za Dílo dle této Smlouvy činí:

Činnost	Cena v Kč bez DPH	DPH 21 %	Cena v Kč vč. DPH
DUR	1 360 000 Kč	285 600 Kč	1 645 600 Kč
DSP	1 740 000 Kč	365 400 Kč	2 105 400 Kč
Zpracování rozpočtu	110 000 Kč	23 100 Kč	133 100 Kč
DPS vč. dopracování rozpočtu	1 920 000 Kč	403 200 Kč	2 323 200 Kč
Informační model	160 000 Kč	33 600 Kč	193 600 Kč
Inženýrská činnost k SP	150 000 Kč	31 500 Kč	181 500 Kč
Autorský dozor	400 000 Kč	84 000Kč	484 000 Kč
<b>CELKEM</b>	<b>5 840 000 Kč</b>	<b>1 226 400 Kč</b>	<b>7 066 400 Kč</b>

- 2) Uvedené ceny jsou uvedeny bez a včetně daně z přidané hodnoty ve výši 21 % dle zákona č. 235/2004 Sb., o dani z přidané hodnoty, v platném znění. V případě změny daňového předpisu bude DPH účtována ve skutečné výši dle platného právního předpisu.
- 3) Celková cena je až na výjimku uvedenou v čl. VII. odst. 6) pevná a nepřekročitelná, zahrnuje veškeré náklady Zhotovitele nezbytné k řádnému, úplnému a kvalitnímu provedení Díla, včetně všech rizik a vlivů dopředu nepředvídatelných a vzniklých během provádění Díla. Celková cena zahrnuje předpokládaný vývoj cen ve stavebnictví včetně předpokládaného vývoje kurzů české měny k zahraničním měnám až do doby dokončení a předání Díla. Smlouva nepřipouští jakékoliv požadavky Zhotovitele na úhradu vícenákladů oproti sjednané celkové ceně.
- 4) Cena nesmí být měněna v souvislosti s inflací české měny, hodnotou kursu české měny vůči zahraničním měnám či jinými faktory s vlivem na měnový kurs, stabilitou měny nebo cla.
- 5) Cena nesmí být navyšována v souvislosti se změnou rozpočtu stavby. Cena a náklady za případné zapracování změn projektové dokumentace do DPS na základě potřeby provést změnu pro pozdější nepředvídatelné okolnosti, a i pro změnu okolností vzniklých v Realizační fázi je zahrnuta v ceně za Dílo.
- 6) Cena může být měněna pouze v souvislosti se změnou DPH.
- 7) Objednatel je oprávněn odečíst od ceny Díla alikvotní část neprovedených prací v rámci Realizační fáze vyčíslených na základě čl. VII odst. 1 této Smlouvy v případě snížení rozsahu prací či neprovedení prací (v Realizační fázi) v plném rozsahu, pokud neprovedení prací nebo snížení jejich rozsahu má původ v nesprávně zhotoveném Díle (rozpočtu a projektové dokumentaci).



- 8) Objednatel je oprávněn odečíst cenu neprovedených prací od ceny Díla dále v případě dílčích změn odsouhlasených Objednatelem, o kterých bude uzavřen samostatný dodatek Smlouvy.
- 9) Objednatel je oprávněn započíst jakoukoli svoji pohledávku vůči pohledávkám Zhotovitele. Zhotovitel není oprávněn k jednostrannému zápočtu pohledávky vůči pohledávkám Objednatele.
- 10) Zhotovitel prohlašuje, že prověřil skutečnosti rozhodné pro určení výše ceny plnění.

### **VIII. Platební podmínky**

- 1) Sjednaná cena bude ze strany Objednatele uhrazena na základě Zhotovitelem vystavených faktur s 30-ti denní splatností ode dne jejich doručení Objednateli.
- 2) Na daňovém dokladu bude uveden název projektu „Zvýšení kvality vzdělávání ZŠ Vrchlického“, dále musí obsahovat číslo Smlouvy, popis provedeného plnění v podobě položkového soupisu provedených prací, cenu bez DPH, částku odpovídající DPH a cenu celkem.
- 3) Veškeré účetní doklady musí obsahovat náležitosti daňového dokladu dle zákona č. 235/2004 Sb., o dani z přidané hodnoty, v platném znění. V případě, že účetní doklady nebudou mít odpovídající náležitosti nebo pokud jejich přílohou nebude účastníky podepsaný soupis provedených prací, je Objednatel oprávněn zaslat je ve lhůtě splatnosti zpět Zhotoviteli k doplnění, aniž se tak dostane do prodlení se splatností; lhůta splatnosti počíná běžet znovu od opětovného zaslání náležitě doplněných či opravených dokladů
- 4) Objednatel uhradí faktury vystavené Zhotovitelem po bezvadném dokončení a protokolárním předání DUR, DPS včetně dopracování rozpočtu a Informačního modelu ve výši 100 % ceny Díla v dílčích částech DUR a DPS. Částku rovnající se 50 % fakturované částky (ceny Díla) v dílčí části DSP včetně zpracování rozpočtu a inženýrské činnosti k SP Objednatel uhradí po vystavení faktury na tuto dílčí část Díla, zbylých 50 % pak po bezvadném dokončení a protokolárním předání Díla jako celku.
- 5) Úhrada za plnění autorského dozoru v průběhu stavby bude rovným dílem rozdělena do dvou faktur, přičemž první bude vystavena v polovině Realizační fáze stavby a druhá po ukončení Realizační fáze, po bezvadném provedení a převzetí stavby.
- 6) Podkladem pro vystavení faktury za dílčí plnění bude předávací protokol, odsouhlasený a podepsaný osobami oprávněnými za strany jednat. Soupis provedených prací a dodávek vypracuje Zhotovitel s jednotkovými cenami podle nabídkového rozpočtu.
- 7) Zálohy Objednatel neposkytuje.

### **IX. Smluvní pokuty**

- 1) Za jednotlivá porušení Smlouvy může Objednatel požadovat po Zhotoviteli úhradu smluvních pokut dle následujících ujednání:
  - 1.1. za nedodržení termínu dokončení Díla či jeho jednotlivé části dle čl. VI., ve výši 0,2% z ceny nedodané části Díla za každý započatý den prodlení;

- 1.2. za každou zjištěnou vadu projektu nebo položky ve výkazu výměr ve výši 1 000 Kč, a to i opakovaně bez omezení celkové výše těchto pokut, tuto smluvní pokutu může Objednatel nárokovat i kdykoli po dokončení a předání Díla, zjistí-li tuto vadu v průběhu záruční doby;
  - 1.3. v případě prodlení Zhotovitele s předložením pojistné smlouvy Objednateli ve lhůtě dle čl. X. této Smlouvy vzniká Objednateli nárok na smluvní pokutu ve výši 5 000 Kč za každý i započatý den prodlení;
  - 1.4. v případě porušení povinnosti Zhotovitele poskytovat plnění dle této Smlouvy výhradně s využitím poddodavatelů uvedených v seznamu poddodavatelů nebo poddodavatelů a členů realizačního týmu, kterými byla prokazována kvalifikace, případně těch, kteří byli Objednatel schváleni dle čl. XVI. odst. 3 Smlouvy, vzniká Objednateli nárok na smluvní pokutu ve výši 30 000 Kč za každý případ porušení;
  - 1.5. v případě nesplnění povinnosti Zhotovitele odstranit vytčené vady v termínu dle čl. XII. odst. 7 této Smlouvy vzniká Objednateli nárok na smluvní pokutu ve výši 5 000 Kč za každý i započatý den prodlení;
  - 1.6. v případě, že chyba v projektové dokumentaci či vada Díla nebo jeho části zapříčiní povinnost Objednatele vrátit získanou dotaci nebo její část z Integrovaného regionálního operačního programu či jakéhokoli jiného dotačního programu, a tato částka k vrácení překročí 5 % původně přiznané dotace, vzniká objednateli nárok na smluvní pokutu ve výši 5 % z ceny Díla bez DPH;
  - 1.7. v případě, že jedna chyba nebo vícero chyb v projektové dokumentaci či jedna vada Díla nebo vícero vad Díla nebo jeho části zapříčiní navýšení nákladů rozpočtové ceny stavby dle Díla (rozpočtu a projektové dokumentace) nebo navýšení nákladů Objednatele v Realizační fázi nebo ve fázi zadání veřejné zakázky na Realizační fázi o více než 5 % vzniká Objednateli nárok na úhradu smluvní pokuty ve výši 5 % z ceny Díla bez DPH;
  - 1.8. v případě neúplnosti výkazu výměr nebo jiné prokazatelné vady Díla nebo jeho části, která vyvolá potřebu zadat v Realizační fázi vícepráce v rozsahu větším než 0,5 % z ceny stanovené v Díle (projektové dokumentaci a jejím rozpočtu), má Objednatel právo na úhradu smluvní pokuty ve výši 2 % z ceny Díla bez DPH. V případě, že bude Objednateli náležet nárok dle bodu 1.7 tohoto oddílu, tento článek se neuplatní;
  - 1.9. v případě předem nevysvětlené absence na kontrolním dni nebo koordinační schůzce či jiného neplnění dle čl. IV. odst. 6 této Smlouvy má Objednatel právo na úhradu smluvní pokuty ve výši 1 000 Kč za každý případ porušení.
- 2) V případě prodlení Objednatele s úhradou daňového dokladu má Zhotovitel právo požadovat na Objednateli smluvní pokutu ve výši 0,5 % z nezaplacené částky za každý den prodlení.
  - 3) Smluvní pokuty podle této Smlouvy mohou být kombinovány. Zaplacení jakékoli sjednané smluvní pokuty nebo její části nezbujuje Zhotovitele povinnosti splnit své závazky dle této Smlouvy.
  - 4) Smluvní pokuty a/nebo úroky z prodlení jsou splatné 30. den ode dne doručení písemné výzvy oprávněné smluvní strany k jejich úhradě povinné smluvní straně, není-li ve výzvě uvedena lhůta delší.

- 5) Právo Objednatele na zaplacení smluvní pokuty nebo na náhradu škody, které už existuje v době odstoupení od této Smlouvy, není odstoupením dotčeno.
- 6) Objednatel si vyhrazuje právo na úhradu smluvní pokuty formou zápočtu ke kterékoliv splatné pohledávce Zhotovitele vůči Objednateli.
- 7) Pro vyloučení pochybností se sjednává, že povinnost zaplatit smluvní pokutu není závislá na zavinění.
- 8) Smluvní strany výslovně vylučují aplikaci § 2050 občanského zákoníku a Objednatel je vedle smluvních pokut dle této Smlouvy oprávněn uplatnit i nárok na náhradu škody a práva z vadného plnění.

## **X. Odpovědnost za škody a pojištění**

- 1) Zhotovitel na sebe přejímá zodpovědnost za škody způsobené všemi osobami a subjekty (včetně poddodavatelů) podílejícími se na provádění předmětného Díla, a to po celou dobu realizace, tzn. od uzavření Smlouvy do protokolárního převzetí Díla či jeho poslední části Objednatelem bez vad a nedodělků, stejně tak za škody způsobené svou činností Objednateli nebo třetí osobě na zdraví nebo majetku, tzn., že v případě jakéhokoliv narušení či poškození majetku (např. vjezdů, plotů, objektů, prostranství, inženýrských sítí) nebo poškození zdraví osob je Zhotovitel povinen bez zbytečného odkladu tuto škodu odstranit a není-li to možné, tak finančně uhradit.
- 2) Objednatel je především oprávněn uplatnit nárok na náhradu škody v těchto případech a v této minimální výši:
  - 2.1. v případě, že chyba v projektové dokumentaci či vada Díla nebo jeho části zapříčiní chybu v rozpočtu, která povede ve svém důsledku k neuznatelnému výdaji či zkrácení dotace z projektu financovaném z Integrovaného regionálního operačního programu či jakéhokoli jiného dotačního programu, vzniká Objednateli nárok na náhradu vzniklé škody ve výši, o kterou byla dotace zkrácena či nepřiznána, včetně dalších nákladů vzniklých v souvislosti s touto chybou nebo vadou.
  - 2.2. v případě, že chyba v projektové dokumentaci či vada Díla nebo jeho části zapříčiní navýšení nákladů Objednatele v Realizační fázi, vzniká Objednateli nárok na náhradu škody nejméně ve výši nákladů, o které se nákladnost realizace zvýšila;
  - 2.3. v případě, že chyba v projektové dokumentaci či vada Díla nebo jeho části zapříčiní navýšení rozpočtové ceny stavby dle Díla (rozpočtu a projektové dokumentace) v Realizační fázi, vzniká Objednateli nárok na náhradu škody ve výši, o kterou se navýšila rozpočtová cena stavby oproti ceně stanovené v Díle (rozpočtu a projektové dokumentaci);
  - 2.4. v případě, že chyba v projektové dokumentaci či vada Díla nebo jeho části zapříčiní Objednateli škody uložením pokuty nebo jiné sankce příslušným správním nebo jiným orgánem, vzniká Objednateli nárok na náhradu ve výši pokut a sankcí takto Objednateli uložených.
- 3) Zhotovitel je povinen předložit Objednateli pojistnou smlouvu odpovědnosti za škodu způsobenou při výkonu činnosti třetí osobě a na škody vzniklé z jakékoliv příčiny na prováděném díle v minimální hodnotě pojistného plnění 20 000 000 Kč, dle požadavků v této Smlouvě uvedených platnou po celou dobu realizace Díla, a to do 15

dnů od uzavření této Smlouvy, v originálu nebo úředně ověřené kopii. Zhotovitel je dále povinen předložit Objednateli takovou pojistnou Smlouvu kdykoliv v průběhu plnění této Smlouvy, a to do 10 dnů od výzvy Objednatele k jejímu předložení. Pokud Zhotovitel tuto svoji povinnost nesplní do 10 dnů od písemného upozornění Objednatelem, je Objednatel oprávněn od této Smlouvy odstoupit nebo sjednat vlastní pojistnou smlouvu s tím, že veškeré náklady a platby s tím spojené budou odečteny z ceny Díla. Jako osoba oprávněná k přijetí pojistného plnění musí být po celou dobu trvání pojištění označen Objednatel. Vyplacení pojistného plnění Objednateli nesmí být vázáno na souhlas Zhotovitele či třetích osob.

- 4) Zhotovitel je povinen udržovat pojištění dle předchozího odstavce v platnosti až do okamžiku skončení Realizační fáze (předání a převzetí stavby po provedení stavebních úprav na základě projektové dokumentace zhotovené dle této Smlouvy).
- 5) Zhotovitel na sebe přejímá zodpovědnost za škody vzniklé užitím Díla, nárok na náhradu škody způsobené Zhotovitelem Objednateli nebo jiným třetím osobám nebo předáním Díla s vadami.
- 6) Zhotovitel nese riziko změny okolností ve smyslu ustanovení § 1765 občanského zákoníku.

## **XI. Prodloužení lhůty plnění**

- 1) Zhotovitel je povinen Dílo dokončit a předat ve lhůtě uvedené ve Smlouvě (v souladu s požadavky Objednatele, uvedenými ve Smlouvě a v Zadávací dokumentaci, se kterou se Zhotovitel důkladně seznámil před podpisem této Smlouvy).
- 2) Předáním se rozumí protokolární předání Díla (dokumentace) v elektronické i tištěné verzi, včetně stanovisek dotčených orgánů. Prodloužení lhůty k plnění může Zhotovitel požadovat pouze pokud je plnění Smlouvy zpožděno nebo bude zpožděno z kterékoli z následujících příčin:
  - 2.1. Objednatel neposkytuje součinnost, ke které se zavázal v této Smlouvě,
  - 2.2. pozastavení prací z důvodů na straně Objednatele, které nejsou důsledkem neplnění závazku Zhotovitele,
  - 2.3. v důsledku vyšší moci.

## **XII. Záruka za jakost a odpovědnost za vady**

- 1) Zhotovitel prohlašuje, že veškeré plnění poskytované na základě této Smlouvy je způsobilé k řádnému užívání, je bez vad a odpovídá této Smlouvě, Zadávací dokumentaci a platným právním předpisům.
- 2) Zhotovitel poskytuje záruku, že každá část Díla zhotoveného dle této Smlouvy má ke dni jejího protokolárního předání a převzetí vlastnosti stanovené touto Smlouvou a je způsobilá k použití pro účely stanovené v této Smlouvě nebo v souladu s touto Smlouvou.
- 3) Zhotovitel poskytuje záruku na předmět plnění této smlouvy, na každé jednotlivé části Díla i na Dílo jako celek, dle této Smlouvy od okamžiku jejího protokolárního předání a

převzetí Objednatelem, a to po dobu 5 let. Zhotovitel odpovídá za funkčnost a úplnost technického řešení navrženého v projektové dokumentaci po dobu 5 let od protokolárního předání a převzetí Díla.

- 4) Zhotovitel je povinen provést veškeré práce související s realizací Díla i samotné Dílo s odbornou péčí a v souladu s platnými a účinnými právními předpisy a normami, v souladu s ujednáními této Smlouvy, i s kvalitativními i kvantitativními požadavky Objednatele uvedenými v Zadávací dokumentaci a této Smlouvě.
- 5) Dílo má vady, jestliže provedení Díla neodpovídá výsledku určenému v této Smlouvě.
- 6) Vady je Objednatel Zhotoviteli oprávněn vytknout v písemné formě kdykoli v průběhu záruční doby, tím Zhotoviteli vznikne povinnost takto vytknuté vady odstranit.
- 7) Vady zjištěné v záruční době odstraní Zhotovitel bez nároku na honorář a v termínech dohodnutých s Objednatelem. V případě, že se termín odstranění vad nepodaří dohodnout, je Zhotovitel povinen vady odstranit ve lhůtě přiměřené povaze vad, nejpozději však do třiceti dnů od jejich zjištění, pokud Objednatel vzhledem k povaze vad nerozhodne o prodloužení této lhůty. Způsob a podmínky odstranění vad určí Objednatel, přičemž Zhotovitel je povinen tyto podmínky respektovat.
- 8) Pokud Zhotovitel neodstraní vady Díla ve lhůtě dle předchozího odstavce, má Objednatel právo zadat odstranění zjištěných vad třetímu subjektu. Náklady s tím spojené nese Zhotovitel. Tyto náklady budou Zhotoviteli vyúčtovány Objednatelem na základě faktury se splatností 20 dnů.
- 9) V případě, že se vady Díla projeví v době Realizační fáze, je Zhotovitel povinen navrhnout opatření k jejich odstranění a vady odstranit tak, aby realizace stavby v Realizační fázi byla co nejméně ohrožena. Náklady související s odstraňováním vad Díla a současně i náklady na realizaci změn stavby vzniklých z důvodů vad Díla nese Zhotovitel.
- 10) Zhotovitel prohlašuje, že veškeré jeho plnění dodané podle této Smlouvy bude prosté právních vad a zavazuje se odškodnit v plné výši Objednatele v případě, že třetí osoba úspěšně uplatní autorskoprávní nebo jiný nárok plynoucí z právní vady poskytnutého plnění. V případě, že by nárok třetí osoby vzniklý v souvislosti s plněním Zhotovitele podle této Smlouvy, bez ohledu na jeho oprávněnost, vedl k dočasnému či trvalému soudnímu zákazu či omezení užívání Díla či jeho části, zavazuje se Zhotovitel zajistit náhradní řešení a minimalizovat dopady takovéto situace, a to bez dopadu na cenu za Dílo podle této Smlouvy, přičemž současně nebudou dotčeny ani nároky Objednatele na náhradu škody.
- 11) Zhotovitel prohlašuje, že je oprávněn vykonávat svým jménem a na svůj účet majetková práva autorů k autorským dílům, která budou součástí plnění podle této Smlouvy, resp. že má souhlas všech relevantních třetích osob k poskytnutí licence k autorským dílům podle čl. XVII. této Smlouvy; toto prohlášení zahrnuje i taková práva, která vytvořením autorského Díla teprve vzniknou.

### **XIII. Povinnosti Zhotovitele**

- 1) Zhotovitel je podle ustanovení § 2 písm. e) zákona č. 320/2001 Sb., o finanční kontrole ve veřejné správě a o změně některých zákonů, ve znění pozdějších předpisů, osobou povinnou spolupůsobit při výkonu finanční kontroly prováděné v souvislosti s úhradou

zboží nebo služeb z veřejných výdajů, tj. Zhotovitel je povinen poskytnout požadované informace a dokumentaci zaměstnancům nebo zmocněncům pověřených orgánů (SFŽP, MŽP, Ministerstva financí, Ministerstva pro místní rozvoj, Evropské komise, Evropského účetního dvora, Nejvyššího kontrolního úřadu, příslušného finančního úřadu a dalších oprávněných orgánů státní správy) a vytvořit výše uvedeným orgánům podmínky k provedení kontroly vztahující se k předmětu Díla a poskytnout jim součinnost.

- 2) Zhotovitel je povinen archivovat originální vyhotovení Smlouvy včetně jejích dodatků, originály účetních dokladů a dalších dokladů vztahujících se k realizaci předmětu této Smlouvy po dobu 10 let od zániku této Smlouvy, minimálně však do roku 2032. Po tuto dobu je Zhotovitel povinen umožnit osobám oprávněným k výkonu kontroly projektů provést kontrolu dokladů souvisejících s plněním této Smlouvy.
- 3) Zhotovitel zajistí po celou dobu plnění díla:
  - důstojné pracovní podmínky, plnění povinností vyplývajících z právních předpisů České republiky, zejména pak z předpisů pracovněprávních, předpisů z oblasti zaměstnanosti a bezpečnosti ochrany zdraví při práci, a to vůči všem osobám, které se na plnění smlouvy budou podílet; plnění těchto povinností zajistí zhotovitel i u svých poddodavatelů;
  - řádné a včasné plnění finančních závazků svým poddodavatelům za podmínek vycházejících ze smlouvy uzavřené mezi zhotovitelem a objednatelem;
  - eliminaci dopadů na životní prostředí ve snaze o trvale udržitelný rozvoj

#### **XIV. Předání a převzetí Díla**

- 1) Předání a převzetí Díla provede zástupce Objednatele a Zhotovitele, nebo osoba k tomu oprávněná. Dílo i jeho části budou předány na základě písemného protokolu.
- 2) Objednatel souhlasí s předáním a převzetím jednotlivých částí Díla, a to ihned po jejich ukončení.
- 3) Objednatel souhlasí s předáním a převzetím Díla i před uplynutím termínů sjednaných v této Smlouvě.
- 4) O předání a převzetí Díla a jeho jednotlivých částí pořídí Zhotovitel s Objednatelem zápis o předání a převzetí Díla (dále jen „**předávací protokol**“), který bude podepsaný oprávněnými zástupci obou smluvních stran.
- 5) Dílo bude splněno jeho protokolárním předáním a převzetím. Předání Díla bude provedeno na základě písemné výzvy v sídle Objednatele.
- 6) Objednatel se zavazuje dohodnutým způsobem spolupůsobit a Zhotovitelem řádně a včas dokončené Dílo bez vad převzít a zaplatit sjednanou cenu.
- 7) Zhotovitel se zavazuje při zpracování projektové dokumentace a při výkonu autorského dozoru projednávat zpracovávané části Díla s Objednatelem a o průběhu prací podávat průběžné informace odpovědným zástupcům Objednatele.
- 8) Předáním a převzetím Díla nebo jeho jednotlivé části přechází vlastnické právo k dílu na Objednatele.
- 9) Zhotovitel se zavazuje veškeré práce zajišťovat a provádět v souladu se zájmy a ve prospěch Objednatele dle Zadávacích podmínek a této Smlouvy.
- 10) Zhotovitel se zavazuje upozornit Objednatele na případnou nevhodnost jeho pokynů, které by mohly mít za následek případný vznik škody v neprospěch Objednatele. V

případě, že Objednatel i přes upozornění Zhotovitele na plnění pokynů trvá, Zhotovitel neodpovídá za škodu takto vzniklou.

- 11) Zhotovitel je povinen být v součinnosti se jmenovaným koordinátorem bezpečnosti a ochrany zdraví při práci, a to po celou dobu realizace Díla, v souladu se zákonem č. 309/2006 Sb., kterým se upravují další požadavky bezpečnosti a ochrany zdraví při práci v pracovněprávních vztazích a o zajištění bezpečnosti a ochrany zdraví při činnosti nebo poskytování služeb mimo pracovněprávní vztahy (zákon o zajištění dalších podmínek bezpečnosti a ochrany zdraví při práci), v platném znění.

### **XV. Právo na odstoupení od Smlouvy**

- 1) Objednatel má právo na odstoupení od Smlouvy v případě prodlení Zhotovitele o více jak 15 dnů s termíny uvedenými v čl. VI Smlouvy a v případech, které předvírají právní předpisy, jimiž se řídí uzavřená Smlouva.
- 2) Objednatel nepřipouští možnost odstoupení od Smlouvy ze strany Zhotovitele s výjimkou případů, které předvírají právní předpisy, jimiž se řídí uzavřená Smlouva.

### **XVI. Poddodavatelé a realizační tým**

- 1) Zhotovitel provede projekci stavební části vlastními silami. V ostatních přípravných fázích a v činnostech specialistů jednotlivých řemesel (např. průzkumy, ZTI, elektro, odvětrání, statika apod.), schvaluje Objednatel realizaci pomocí poddodavatelů.
- 2) Zhotovitel je oprávněn využít pro zhotovení dílčích částí Díla spolupráce poddodavatelů, uvedených v **seznamu poddodavatelů** podílejících se na plnění předmětu této Smlouvy, a poddodavatelů, prostřednictvím kterých prokázal některý z kvalifikačních předpokladů. V každém případě Zhotovitel odpovídá za řádnost a včasnost provedení Díla, jako by toto prováděl sám. Zhotovitel je povinen na žádost Objednatele předkládat v průběhu provádění Díla aktuální písemný seznam všech svých poddodavatelů.
- 3) Změna poddodavatele či člena realizačního týmu oproti seznamu je v průběhu plnění Díla možná pouze po písemném souhlasu Objednatele. Změna poddodavatele, prostřednictvím kterého byla prokázána kvalifikace, je v průběhu plnění Díla možná pouze za předpokladu, že náhradní poddodavatel prokáže splnění kvalifikace nejméně ve shodném rozsahu jako poddodavatel původní. Změna člena realizačního týmu oproti seznamu je možná pouze za předpokladu, že nový člen realizačního týmu prokáže úroveň své kvalifikace v souladu s podmínkami Zadávací dokumentace nejméně ve shodném rozsahu a úrovni jako nahrazovaný člen tak, aby nový člen realizačního týmu splňoval kvalifikaci dle Zadávací dokumentace v plném rozsahu a aby tato změna nemohla ovlivnit výběr dodavatele ve vztahu k výsledkům hodnocení nabídek v zadávacím řízení.
- 4) Zhotovitel odpovídá Objednateli, že poddodavatelé budou disponovat potřebnými oprávněními, odbornou kvalifikací a dostatkem odborných zkušeností pro provedení subdodávky, budou provádět předmět subdodávky sami přímo pro Objednatele a že poddodavatelé nebudou převážnou část činnosti zadávat dalším podzhotovitelům nebo osobám nemajícím příslušná oprávnění pro činnost nebo povolení k výkonu práce na území ČR.

- 5) Za způsob provedení a kvalitu prací poddodavatelů na předmětu subdodávky Díla, za jednání poddodavatele při plnění subdodávky, za škody na Díle způsobené jednáním nebo opomenutím kterýmkoliv poddodavatelem v průběhu provádění Díla, odpovídá Zhotovitel Objednateli, jako by tyto činnosti prováděl, nebo porušení či škody způsobil sám. Toto platí jak ve vztahu k poddodavatelům, kterými byla prokazována kvalifikace pro účely zadávacího řízení, případně k těm, kteří byli uvedeni v seznamu poddodavatelů, který byl součástí nabídky Zhotovitele, tak ve vztahu k poddodavatelům, kteří se na realizaci Díla podíleli na základě čl. XVI. odst. 3 této Smlouvy. Uvedené platí též ve vztahu k poddodavatelům, kteří se na realizaci Díla podíleli bez souhlasu Objednatele dle čl. XVI. odst. 3 této Smlouvy.
- 6) Zhotovitel v příslušné smlouvě uzavírané s kterýmkoliv poddodavatelem o provedení subdodávky zaváže poddodavatele k povinnosti dodržovat pokyny a instrukce osoby pověřené Objednatel k výkonu technického či jiného dozoru, jakož i k povinnosti na žádost Objednatele předložit doklady a poskytnout informace o způsobu provádění subdodávky (použitých materiálech, technologiích). V případě pochybností Objednatele o odbornosti či kvalitě prováděných prací poddodavatele, je Objednatel oprávněn vyzvat Zhotovitele k zastavení takových činností a žádat změnu poddodavatele. Zhotovitel je povinen vyhovět žádosti Objednatele a bezodkladně mu předložit k odsouhlasení náhradního poddodavatele.

## **XVII. Licenční ujednání**

- 1) Vzhledem k tomu, že součástí plnění dle této Smlouvy může být i plnění, které naplňuje znaky autorského Díla ve smyslu zákona č. 121/2000 Sb., o právu autorském, o právech souvisejících s právem autorským a o změně některých zákonů (autorský zákon), ve znění pozdějších předpisů (dále jen „**autorský zákon**“), je k těmto součástem plnění poskytována licence za podmínek sjednaných dále v tomto článku Smlouvy.
- 2) Zhotovitel prohlašuje, že je nositelem majetkových autorských práv k dílu a jeho jednotlivým částem, případně je na základě jiného titulu oprávněn tato práva využívat a převádět či poskytovat třetím osobám.
- 3) Zhotovitel tímto uděluje Objednateli výhradní oprávnění k výkonu práva Dílo užít (licenci).
- 4) Licence je poskytována za následujících podmínek:
  - 2.4. licence je výhradní,
  - 2.5. poskytuje se na dobu trvání majetkových autorských práv k dílu a jeho částem,
  - 2.6. poskytuje se pro území všech zemí světa (celosvětově),
  - 2.7. množství rozsah této licence není nijak omezen,
  - 2.8. poskytuje se s právem dalšího postoupení získaného práva či udělení podlicence třetím osobám.

Objednatel není povinen licenci využít.

Objednatel jako výhradní nabyvatel licence nabývá oprávnění ke všem v současnosti známým způsobům užití Díla a jeho částí.



Zhotovitel tímto uděluje Objednateli neomezený souhlas se zveřejněním Díla, s jakýmkoli úpravami a změnami Díla, jakožto i s jakýmkoliv jeho tvůrčím zpracováním, s jeho spojením s jinými díly a jeho zařazením do Díla souborného. Zhotovitel dále uděluje souhlas s případným prodejem Díla Objednatelům, tj. s postoupením licence třetí osobě v celém rozsahu, v jakém je Objednatel oprávněn práva z licence využívat.

Výše odměny za nabytí licence k užití Díla je kryta cenou za zhotovení Díla, a tedy veškeré finanční nároky vyplývající z užití Díla Objednatelům jsou zaplacením ceny za zhotovení Díla dle této Smlouvy uspokojeny. Odměna je sjednána bez ohledu na výši výnosů Objednatel z využití licence. Zhotoviteli nevzniká právo na přiměřenou dodatečnou odměnu v případech, kdy by se výše odměny dostala do zřejmého nepoměru k zisku z využití licence a k významu Díla pro dosažení takového zisku.

### **XVIII. Vstupní podklady, součinnost Objednatel**

- 1) Objednatel se zavazuje dohodnutým způsobem spolupůsobit, provedené Dílo převzít a zaplatit sjednanou cenu.
- 2) Objednatel při podpisu této Smlouvy předává Zhotoviteli podklady a pokyny ke zpracování Díla.
- 3) Objednatel se zavazuje, že v rámci své součinnosti, v rozsahu nevyhnutelně nutném, na vyzvání Zhotovitele poskytne potřebné doplňující informace, údaje, upřesnění, vyjádření a stanoviska investora, kterých potřeba vznikne v průběhu plnění této Smlouvy.
- 4) Prodlení, zaviněná Objednatel, která přeruší práce Zhotovitele nebo zabrání Zhotoviteli pokračovat v plnění dle Smlouvy, jsou nezapočitatelná do prodlení plnění a o tuto dobu se prodlužuje termín dokončení Díla.

### **XIX. Doložky a ochrana informací**

- 1) Smluvní strany berou na vědomí, že tato Smlouva bude zveřejněna v registru smluv podle zákona č. 340/2015 Sb., o zvláštních podmínkách účinnosti některých smluv, uveřejňování těchto smluv a o registru smluv (zákon o registru smluv).
- 2) Smluvní strany berou na vědomí, že jsou povinny označit údaje ve Smlouvě, které jsou chráněny zvláštními zákony (obchodní, bankovní tajemství, osobní údaje, ...) a nemohou být poskytnuty, a to šedou barvou zvýraznění textu. Neoznačení údajů je považováno za souhlas s jejich uveřejněním a za souhlas subjektu údajů.
- 3) Smlouva nabývá účinnosti nejdříve dnem uveřejnění v registru smluv podle § 6 odst. 1 zákona č. 340/2015 Sb., o zvláštních podmínkách účinnosti některých smluv, uveřejňování těchto smluv a o registru smluv (zákon o registru smluv).
- 4) Smluvní strany berou na vědomí, že plnění podle této smlouvy poskytnutá před její účinností jsou plnění bez právního důvodu a strana, která by plnila před účinností této smlouvy, nese veškerou odpovědnost za případné škody takového plnění bez právního důvodu, a to i v případě, že druhá strana takové plnění přijme a potvrdí jeho přijetí.

- 5) Smluvní strany si jsou vědomi, že v rámci plnění závazků z této Smlouvy si mohou vzájemně nebo opominutím poskytnout informace, které budou považovány za důvěrné, a že mohou jejich zaměstnanci a osoby v obdobném postavení získat vědomou činností druhé strany nebo i jejím opominutím přístup k důvěrným informacím druhé strany.
- 6) Smluvní strany se zavazují, že žádná z nich nezpřístupní třetí osobě důvěrné informace, které při plnění této Smlouvy získala od druhé smluvní strany. Za třetí osoby se přitom nepovažují:
  - 4.1. zaměstnanci smluvních stran a osoby v obdobném postavení,
  - 4.2. orgány smluvních stran a jejich členové,
  - 4.3. ve vztahu k důvěrným informacím Objednatele poddodavatelé Zhotovitele,
  - 4.4. ve vztahu k důvěrným informacím Zhotovitele externí dodavatelé Objednatele, a to i potencionální,za předpokladu, že se podílejí na plnění Smlouvy nebo na plnění spojeném s plněním dle této Smlouvy a realizace navazujícího zadávacího řízení na realizaci stavby v rámci projektu „Zvýšení kvality vzdělávání ZŠ Vrchlického“, důvěrné informace jsou jim zpřístupněny výhradně za tímto účelem a zpřístupnění důvěrných informací je v rozsahu nezbytně nutném pro naplnění jeho účelu a za stejných podmínek, jaké jsou stanoveny smluvními stranám v této Smlouvě.
- 7) Veškeré informace poskytnuté Objednatelem Zhotoviteli se považují za důvěrné, není-li stanoveno jinak. Veškeré informace poskytnuté Zhotovitelem Objednateli se považují za důvěrné, pouze pokud na jejich důvěrnost Zhotovitel Objednatele předem písemně upozornil a Objednatel Zhotoviteli písemně potvrdil svůj závazek důvěrnost těchto informací zachovávat. Pokud jsou důvěrné informace Zhotovitele poskytovány v písemné podobě anebo ve formě textových souborů na elektronických nosičích dat (médiiích), je Zhotovitel povinen upozornit Objednatele na důvěrnost takového materiálu též jejím vyznačením alespoň na titulní stránce nebo přední straně média.
- 8) Smluvní strany se zavazují v plném rozsahu zachovávat povinnost mlčenlivosti a povinnost chránit důvěrné informace vyplývající z této Smlouvy a též z příslušných právních předpisů. Smluvní strany se v této souvislosti zavazují poučit veškeré osoby, které se na jejich straně budou podílet na plnění této Smlouvy, o výše uvedených povinnostech mlčenlivosti a ochrany důvěrných informací a dále se zavazují vhodným způsobem zajistit dodržování těchto povinností všemi osobami podílejícími se na plnění této Smlouvy.
- 9) Bez ohledu na jiná ustanovení této Smlouvy je Objednatel oprávněn uveřejnit v souladu s § 219 ZZVZ tuto Smlouvu včetně všech jejích změn a dodatků a výši skutečně uhrazené ceny za plnění Veřejné zakázky.
- 10) Ukončení této Smlouvy z jakéhokoli důvodu se nedotkne ustanovení tohoto článku Smlouvy a jejich účinnost přetrvává bez omezení i po ukončení účinnosti této Smlouvy.

## **XXI. Ochrana osobních údajů**

- 1) Objednatel zpracovává identifikační údaje Zhotovitele, poddodavatelů a členů realizačního týmu (dále jen „**Subjekt údajů**“), a to za účelem ochrany svých právních

nároků na základě svého oprávněného zájmu, kterým je předcházení škod na straně Objednatele. Proti tomuto zpracování má Subjekt údajů právo podat námitku.

- 2) Subjekt údajů má v souvislosti se zpracováním svých osobních údajů právo na přístup k osobním údajům, právo na jejich opravu a výmaz, právo na omezení zpracování a právo podat námitku proti zpracování. Objednatel zpracovává osobní údaje po dobu od okamžiku uzavření této Smlouvy až do doby uplynutí promlčecí doby práv vzniklých z případného porušení práv z licencí či protiprávního jednání Zhotovitele nebo Subjektu údajů.
- 3) Další informace o zpracování osobních údajů jsou trvale dostupné na webových stránkách statutárního města Liberec ([www.liberec.cz](http://www.liberec.cz)).

## **XXII. Řešení sporů**

- 1) Práva a povinnosti smluvních stran touto Smlouvou výslovně neupravené se řídí občanským zákoníkem a příslušnými právními předpisy souvisejícími.
- 2) Smluvní strany se zavazují vyvinout maximální úsilí k odstranění vzájemných sporů vzniklých na základě této Smlouvy nebo v souvislosti s touto Smlouvou, včetně sporů o její výklad či platnost a usilovat o jejich vyřešení nejprve smírně prostřednictvím jednání oprávněných osob nebo pověřených zástupců. Tím není dotčeno právo smluvních stran obrátit se ve věci na příslušný obecný soud České republiky.

## **XXIII. Ostatní ujednání**

- 1) Tato Smlouva představuje úplnou dohodu smluvních stran o předmětu této Smlouvy. Tuto Smlouvu je možné měnit pouze písemnou dohodou smluvních stran ve formě číslovaných dodatků této Smlouvy uzavřených v souladu s příslušnými ustanoveními ZZVZ a podepsaných osobami oprávněnými jednat jménem smluvních stran, není-li v této Smlouvě výslovně uvedeno jinak.
- 2) Veškerá práva a povinnosti vyplývající z této Smlouvy přecházejí, pokud to povaha těchto práv a povinností nevyklučuje, na právní nástupce smluvních stran.
- 3) Zhotovitel není oprávněn postoupit peněžité nároky vůči Objednateli na třetí osobu bez předchozího písemného souhlasu Objednatele.
- 4) Obě smluvní strany prohlašují, že tato Smlouva odpovídá jejich pravé vůli a že souhlasí s celým jejím zněním a na důkaz toho Smlouvu vlastnoručně podepisují.
- 5) Smlouvy lze měnit či doplňovat pouze formou písemných číslovaných dodatků.
- 6) Tato Smlouva je vyhotovena ve čtyřech stejnopisech, z nichž každá ze smluvních stran obdrží po dvou vyhotoveních.
- 7) Tato smlouva je uzavírána na základě usnesení rady města č. 281/2022 ze dne 15. 3. 2022.

Nedílnou součástí této Smlouvy jsou následující přílohy:  
Příloha č. 1 Seznam poddodavatelů

Příloha č. 2 Studie

Příloha č. 3 EIR - Požadavky na BIM



Ing. Martin Uličný  
jednatel

Ing. Jaroslav Zámečník, CSc.  
primátor města Liberce

# ČESTNÉ PROHLÁŠENÍ UCHAZEČE O NEVYUŽITÍ SLUŽEB PODDODAVATELŮ

## Veřejná zakázka

**Zvýšení kvality vzdělávání ZŠ Vrchlického – projektová dokumentace vč. informačního modelu (BIM)**

### Základní identifikační údaje uchazeče

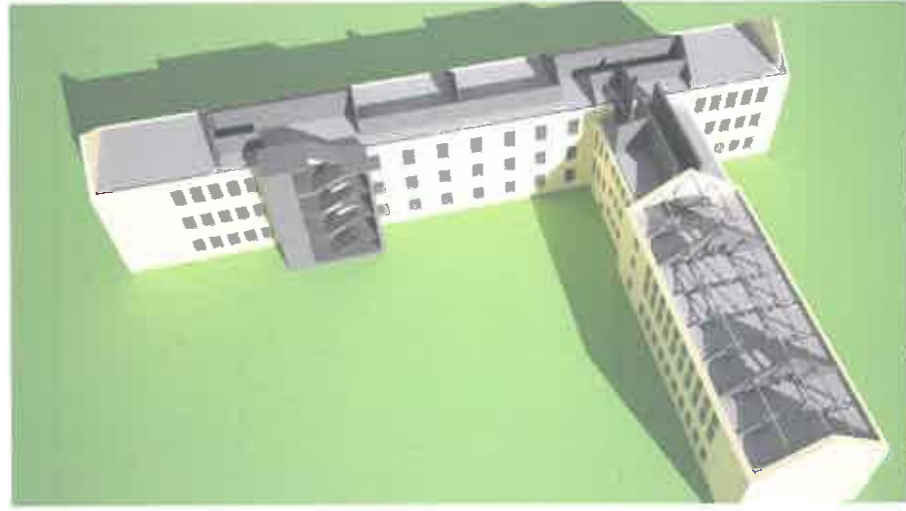
Název:	TECHNICO Opava s. r. o.
Sídlo:	Hradecká 1576/51, 746 01 Opava
IČ:	258 49 204
DIČ:	CZ258 49 204
Statutární orgán:	Martin Uličný

Jako uchazeč o výše uvedenou zakázku čestně prohlašuji, že nebudu využívat služeb poddodavatelů na výše uvedenou veřejnou zakázku.

V Opavě dne 14.2.2022

TE

Ing. Martin Uličný  
jednatel společnosti



název stavby: ZŠ Vrchlického NÁSTAVBA, Liberec  
odborné učebny v podkroví a schodiště s výtahem

místo stavby: Základní škola, Liberec, Vrchlického 262, příspěvková organizace  
Vrchlického 262/17, 46014 Liberec 13

objednatel: Základní škola, Liberec, Vrchlického 262, příspěvková organizace  
Vrchlického 262/17, 46014 Liberec 13

architekt: MgA. Miroslav Janda  
autorizovaný architekt A1, ČKA 04369  
Brigádnická 280, 460 08 Liberec  
IČ 68446578

identifikační údaje

#### stávající stav:

Stávající hlavní budova školy v půdorysném tvaru písmene „T“ zahrnuje učebnu centrální schodiště a budovu tělocvičny. Stávající podkroví pod sedlovými střechami je nevyužitá půda.

#### záměr:

Záměrem je vybudovat nové prostory pro speciální učebny fyziky a chemie, jazyků a výtvarné výchovy.

#### koncepce řešení:

Vybudování nových prostor je podmíněno vybudováním nového schodiště s výtahem z důvodu bezbariérového přístupu a splnění podmínek požární ochrany. K tomuto účelu je navržena schodišťová věž přisazená k hlavní budově ze strany dvora školy. Studie respektuje požadavky norem a vyhlášek týkajících se školních zařízení, zejména poměr ploch místností k počtu žáků, počty hygienických zařízení, světlé výšky místností atd.

#### návrh:

##### **Dispoziční a provozní řešení:**

Učebny jsou situovány na jižní fasádě budovy stejným způsobem jako ve spodních patrech školy. Sociální zařízení je opět navrženo v podobném umístění a to v blízkosti stávajícího schodiště. Nad tělocvičnou je navržen prostor kreslírny s výstavní plochou.

Nové schodiště umožní lepší přesun žáků mezi podlažími.

##### **Konstrukční řešení:**

Podlahy stávající půdy nejsou dimenzovány na provozní zatížení učebnami. Předpokládá se posílení vodorovných konstrukcí v úrovni podlahy nových učeben. Krov bude nahrazen novým s upravenou geometrií z prvků přiměřených normovým zatížením a požadavkům na konstrukce v interiéru. Nová střecha je navržena jako sedlová a valbová s opláštěním falcovaným plechem. Nový objekt schodiště bude navržen z železobetonových prvků kombinovaných s cihelným zdívem. Napojení na inženýrské sítě je stávající. Nové přípojky nejsou navrženy.

##### **poznámky:**

Před zpracováním dalšího stupně dokumentace je třeba provést průzkum stavu konstrukcí a vnitřních instalací.

Studie neřeší návrh interiéru a vybavení zařízení.

V odhadu ceny není obsažena výměna vnitřních instalací a celková obnova vnitřních konstrukcí ve spodních podlažích budov.



# Výpočet předpokládaných investičních nákladů novostaveb na základě průměrných jednotkových cen ve stavebnictví

Zdroj ocnových ukazatelů pro r. 2019: [RTS, a.s.](#)

## Základní informace

Název stavby ZŠ Vrchlického nástavba  
Zpracovatel  
Poznámka

Číslo zakázky  
Datum

## Druh stavby

Obor 801 - Budovy občanské výstavby  
Skupina 801.3 - Budovy pro výuku a výchovu

## Investiční náklady - budova

Jednotková cena	7 660 Kč	
Obestavěný prostor - průměrná jednotková cena	0 m <sup>3</sup>	
Obestavěný prostor - zvýšená jednotková cena	6 870 m <sup>3</sup>	navýšení o 20%
Obestavěný prostor - snížená jednotková cena	0 m <sup>3</sup>	snížení o 20%

Standard Střední  
Investiční náklady 3 149 000 Kč

## Investiční náklady - pozemek

Plocha pozemku	0 m <sup>2</sup>
z toho zastavěná plocha	0 m <sup>2</sup>
Procento zastavěnosti	0 %
Jednotková cena	0 Kč/m <sup>2</sup>
Investiční náklady	0 Kč

## Další finanční parametry

Vedlejší rozpočtové náklady	7%
Rezerva	10%
Ostatní náklady	0 Kč Zdůvodnění
Úspora po zadávacím řízení	0%

## Souhrn investičních nákladů

Investiční náklady bez DPH	73 884 000 Kč
Sazba DPH	0%
Investiční náklady včetně DPH	73 884 000 Kč

# Návrh orientační nabídkové ceny projektových prací a inženýrských činností

## Základní informace

Název stavby ZŠ Vrchlického nástavba  
Zpracovatel  
Poznámka

Číslo zakázky  
Datum

## Parametry stavby

Kategorie stavby Občanské, bytové a zdravotnické  
Pásmo III  
Investiční náklady 73 884 000 Kč  
Rekonstrukce ✓  
Cenová úroveň Průměrná

Celková cena základní 5 397 000 Kč

Sleva / navýšení 0 %

Celková cena upravená 5 397 000 Kč

Důvod

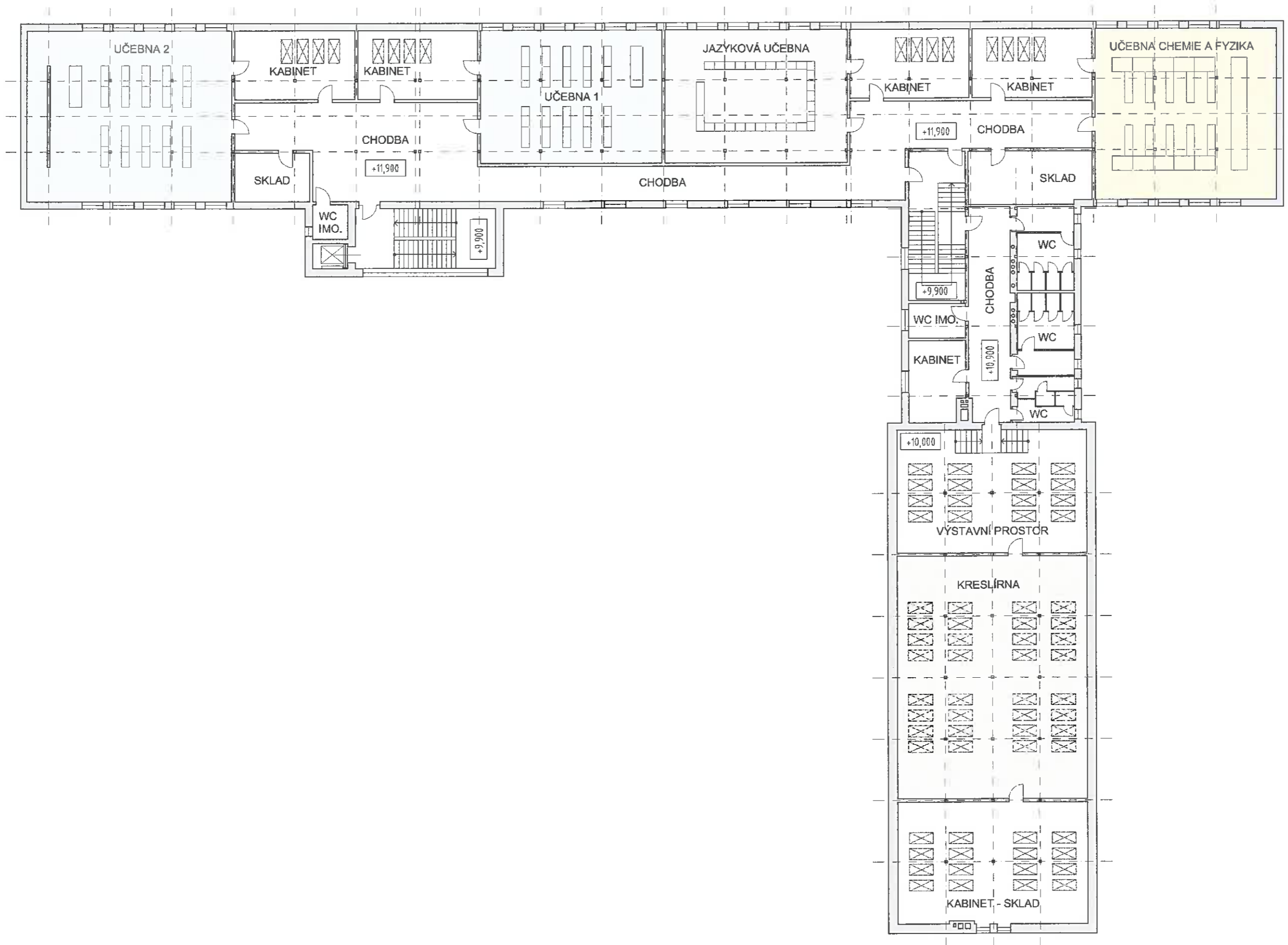
## Soubor výkonů inženýrsko - projektových prací

Výkonová fáze	Projektová činnost (PČ)		Inženýrská činnost (IČ)	
	%	Cena	%	Cena
<b>Zabezpečení vstupních podkladů</b> Shromáždění podkladů, stanovení cílů (VSP) Zprostředkování průzkumů a zaměření (IČ VSP) - provedení není v ceně	✓ 1 %	53 970 Kč	✓ 2 %	107 940 Kč
<b>Fáze předprojektové přípravy</b> Zpracování studie (ST)	✓ 5 %	269 850 Kč	✓ 0 %	0 Kč
<b>Fáze územního řízení</b> Dokumentace pro územní řízení (DUR) Projednání, vypracování žádosti, vyvěšení informace (IČ ÚŘ)	✓ 12 %	647 640 Kč	✓ 4 %	215 880 Kč
<b>Fáze územního a stavebního řízení</b> Společná dokumentace pro územní řízení a stavební povolení (DUR+DSP) Projednání, vypracování žádosti, vyvěšení informace (IČ ÚŘ+SR)	32 %	0 Kč	5 %	0 Kč
<b>Fáze stavebního řízení</b> Dokumentace pro stavební povolení nebo ohlášení stavby (DSP, DOS) Projednání, vypracování žádosti, vyvěšení informace (IČ SR)	✓ 23 %	1 241 310 Kč	✓ 2 %	107 940 Kč
<b>Fáze stavebního řízení</b> Dokumentace pro stavební povolení nebo ohlášení stavby bez předchozího stupně (DSP+, DOS+) Projednání, vypracování žádosti, vyvěšení informace (IČ SR)	26 %	0 Kč	4 %	0 Kč
<b>Fáze stavebního řízení a provádění stavby</b> Dokumentace stavby jednodušňová, vč. soupisu stav. prací, dodávek a služeb s výkazem výměr (DSJ) Projednání, vypracování žádosti, vyvěšení informace (IČ SR+PS)	42 %	0 Kč	3 %	0 Kč
<b>Fáze provádění stavby</b> Dokumentace provádění stavby, vč. soupisu stav. prací, dodávek a služeb s výkazem výměr (DPS) Projednání (IČ PS)	✓ 24 %	1 295 280 Kč	✓ 2 %	107 940 Kč
<b>Fáze spojené s prováděním stavby</b> Autorský dozor (AD) Technický dozor investora (TDI)	✓ 5 %	269 850 Kč	✓ 23 %	1 241 310 Kč
<b>Fáze po dokončení stavby</b> Dokumentace skutečného provedení stavby (DSPS) Zabezpečení zkuš. provozu, kolaudace, předčasné užívání stavby (IČ DS)	3 %	0 Kč	3 %	0 Kč
<b>Součet</b>	<b>70 %</b>	<b>3 777 900 Kč</b>	<b>33 %</b>	<b>1 781 010 Kč</b>
<b>Celkem za projektovou a inženýrskou činnost</b>		<b>5 558 910 Kč</b>		

## Nabídková cena

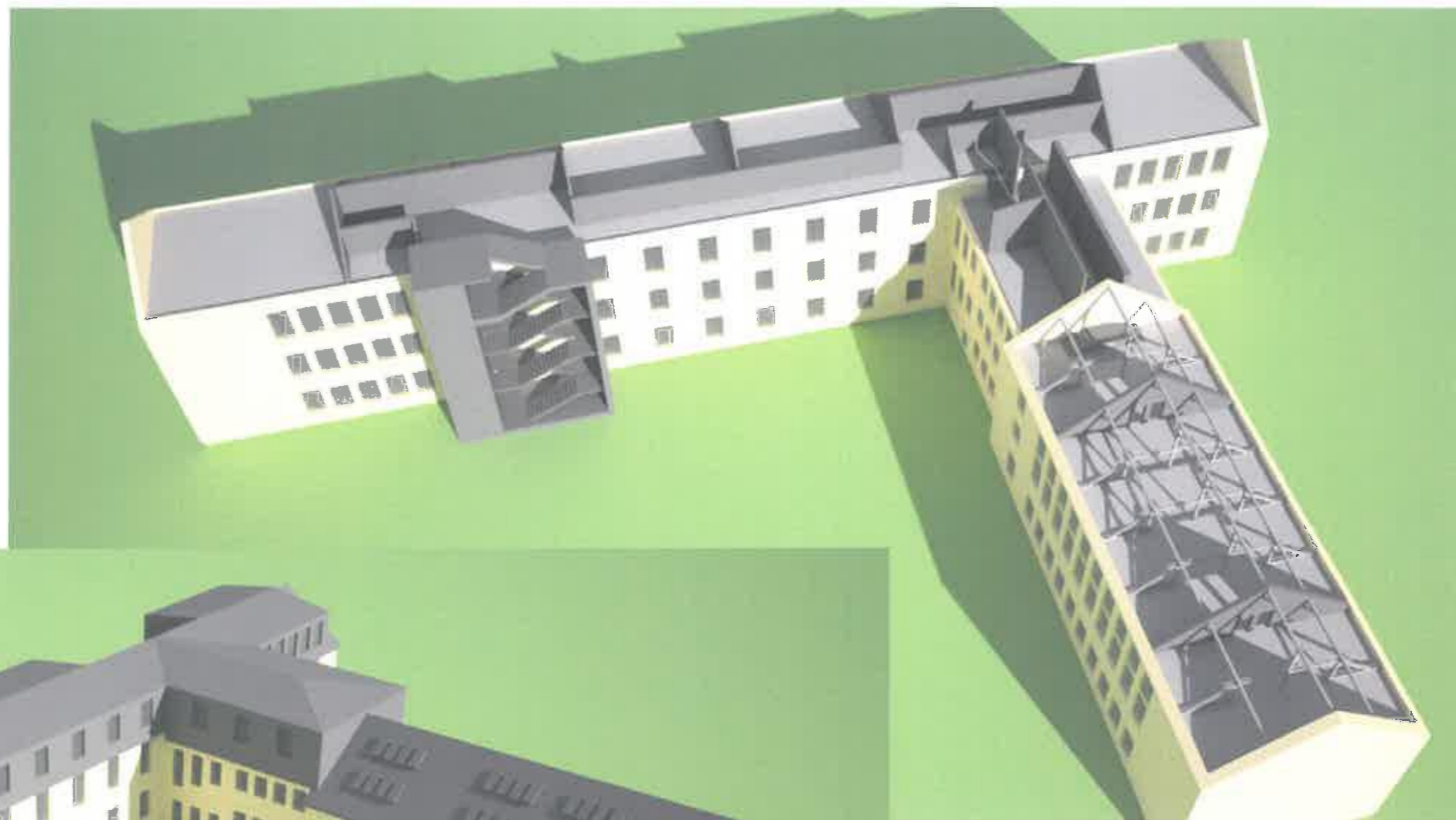
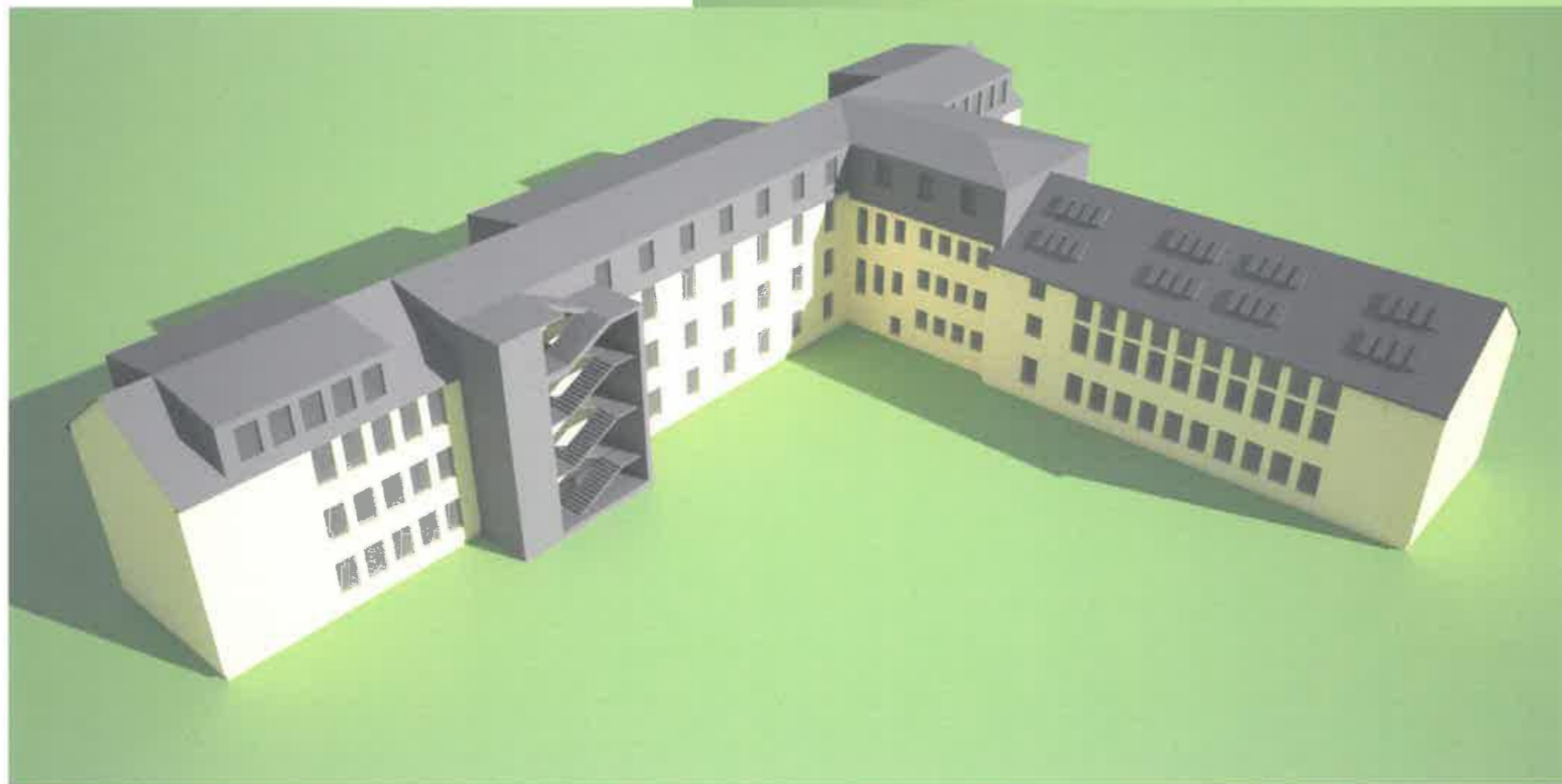
Ostatní náklady	0 Kč	Popis
Nabídková cena bez DPH	5 559 000 Kč	(po zaokrouhlení)
Sazba DPH	0%	
Nabídková cena vč. DPH	5 559 000 Kč	

odhad investičních nákladů

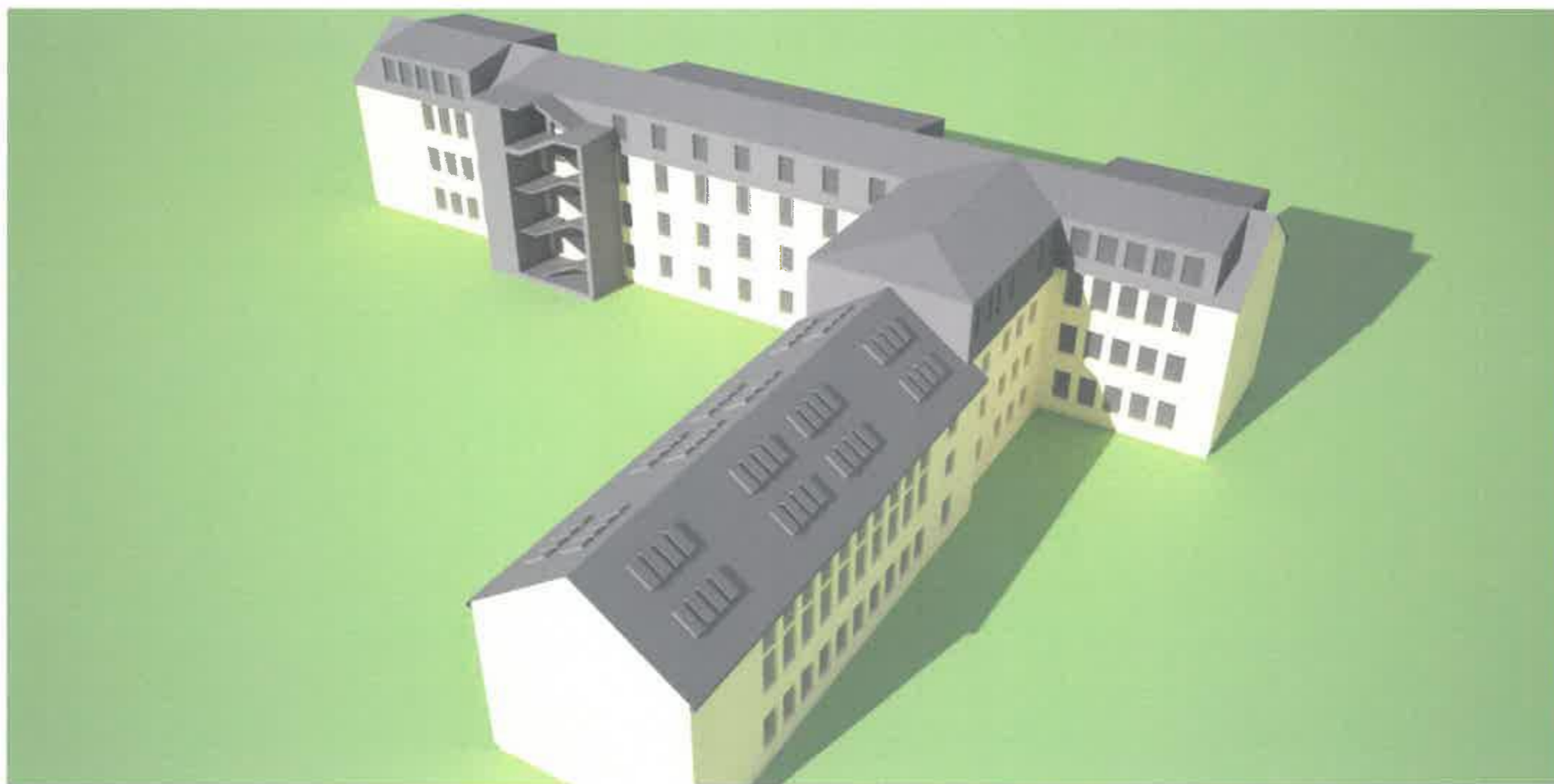


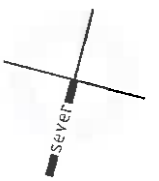
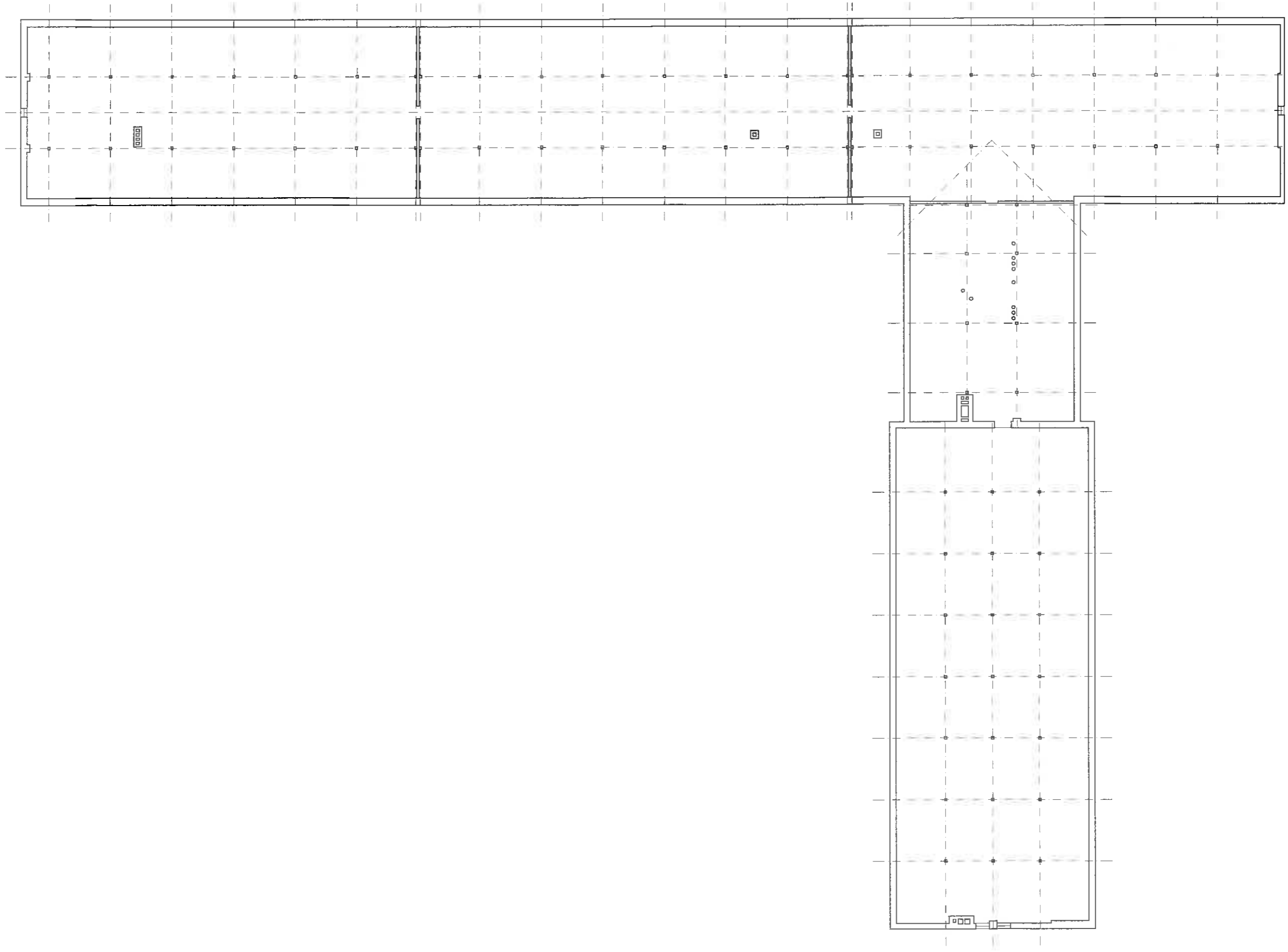
4.NP - návrh nástavba

0 15 10 15 20 25 m M 1:250



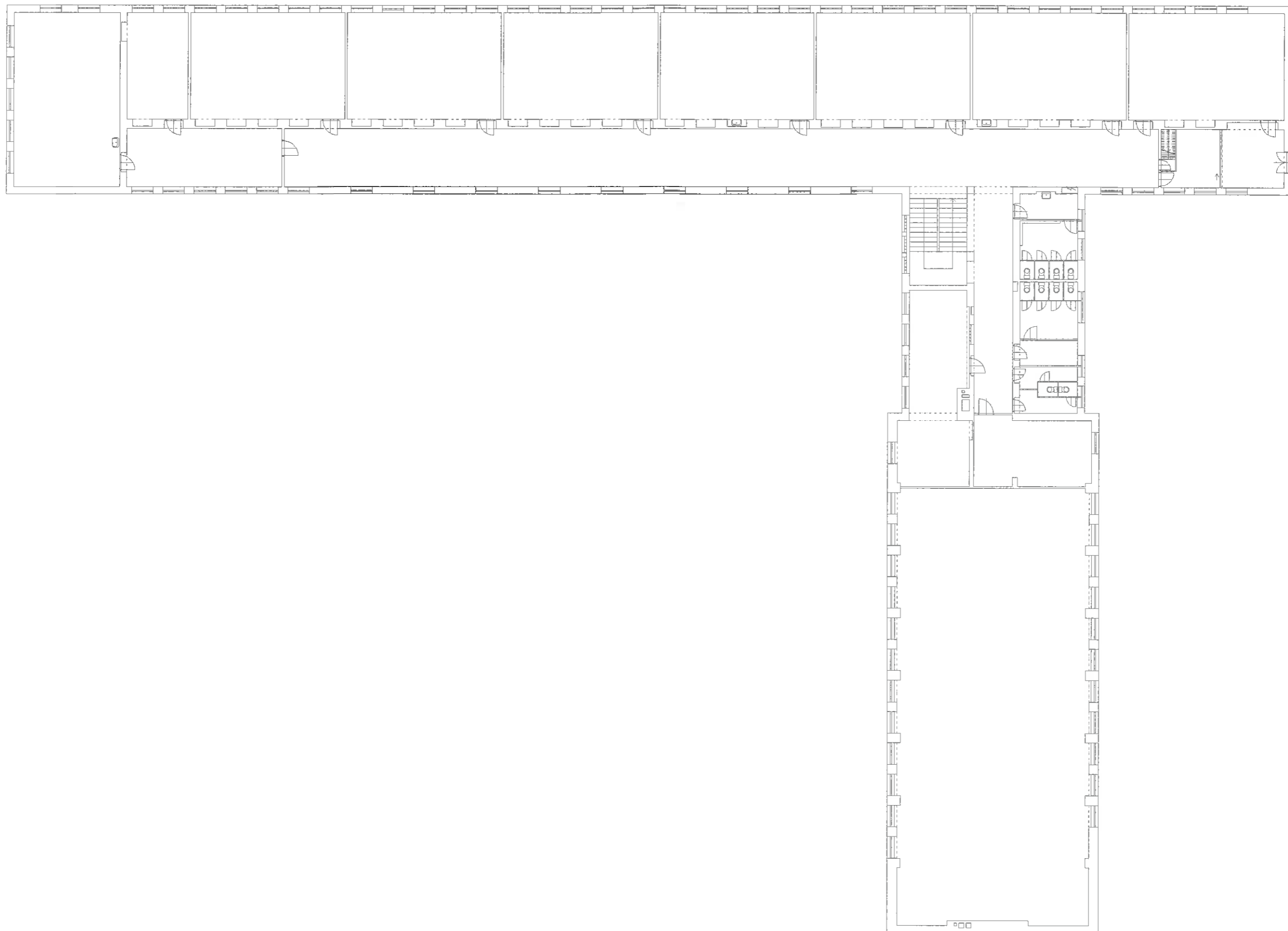
vizualizace 1





4.NP - stávající půda

M 1:250



3.NP - stávající stav

10 15 110 115 120 125 m M 1:250

# EIR

## Požadavky zadavatele na projekt BIM

(příloha zadávací dokumentace)



**STATUTÁRNÍ MĚSTO LIBEREC**

nám. Dr. E. Beneše 1/1, 460 59 Liberec 1

**„Zvýšení kvality vzdělávání ZŠ Vrchlického – projektová dokumentace včetně informačního modelu (BIM)“**

## OBSAH

1. SEZNAM ZKRATEK.....	3
2. IDENTIFIKAČNÍ ÚDAJE PROJEKTU.....	4
2.1 ZÁKLADNÍ INFORMACE PROJEKTU.....	4
2.2 POPIS PROJEKTU.....	4
3. KONTAKTNÍ OSOBY.....	5
3.1 POPIS ROLÍ.....	5
3.2 KONTAKTNÍ OSOBY.....	5
4. IDENTIFIKACE CÍLŮ A UŽITÍ BIM.....	6
4.1 PODROBNÝ POPIS CÍLŮ A UŽITÍ BIM.....	6
4.1.1 Vytvoření IM projektu k DPS .....	6
4.1.2 Úprava IM na základě případného zjištění nepředvídatelných či jiných okolností.. .....	6
4.1.4 Využití SDP pro sdílení aktuální dat.....	6
4.2 PŘEDPOKLÁDANÉ CÍLE A UŽITÍ BIM PRO NÁSLEDUJÍCÍ FÁZE.....	6
5. INFORMAČNÍ POŽADAVKY NA MODEL A DATOVÝ STANDARD.....	7
5.1 PODROBNOST MODELU (LoD) .....	7
5.2 DATOVÝ STANDARD.....	8
5.3 2D VÝSTUPY.....	8
6. POŽADAVKY NA TECHNOLOGICKOU INFRASTRUKTURU.....	8
6.1 SW.....	8
7. ZPŮSOB VÝMĚNY DAT.....	8
7.1 POŽADOVANÉ FORMÁTY.....	8
7.2 SDP.....	9
8. PŘEDÁNÍ INFORMAČNÍHO MODELU.....	9
8.1 HMG PŘEDÁNÍ MODELU.....	9
9. ZÁVĚR.....	9



## 1. SEZNAM ZKRATEK

<b>BIM</b>	Building Information Management/Modeling – Informační model budovy
<b>CDE</b>	Common Data Environment – Společné datové prostředí (viz SDP)
<b>DMS</b>	Document Management System – Nástroj správy dokumentů
<b>EIR</b>	Employer's Information Requirements – Požadavky zadavatele na projekt v BIM
<b>HMG</b>	Harmonogram
<b>IFC</b>	Datový formát pro sdílení dat ve stavebnictví (ČSN EN ISO 16739:2017)
<b>IM</b>	Digitální datový a informační model stavby
<b>ISO</b>	Mezinárodní organizace pro normalizaci
<b>LoD</b>	Level of Development – rozsah podrobnosti informačního modelu
<b>LoI</b>	Level of Information – množství informací v prvcích informačního modelu
<b>SDP</b>	viz CDE
<b>SGI</b>	Soubor grafických informací
<b>SNIM</b>	Standard negrafických informací 3D modelu
<b>SPI</b>	Soubor popisných informací
<b>SO</b>	Stavební objekt
<b>SoD</b>	Smlouva o dílo
<b>SW</b>	Software
<b>WGS</b>	Světový geodetický standard

## 2. IDENTIFIKAČNÍ ÚDAJE PROJEKTU

### 2.1 ZÁKLADNÍ INFORMACE PROJEKTU

Informace o projektu	
Název projektu	Zvýšení kvality vzdělávání ZŠ Vrchlického – projektová dokumentace včetně informačního modelu (BIM)
Objednatel	Statutární město Liberec
Adresa Objednatele	nám. Dr. E. Beneše 1/1, 460 59 Liberec 1
Předpokládané datum zahájení	03/2022
Předpokládaná doba trvání	05/2023
Zhotovitel	TECHNICO Opava s. r. o.
Adresa Zhotovitele	Hradecká 1576/51, 746 01 Opava
Místo plnění	Liberec, zájmové území <b>Základní škola, Liberec, Vrchlického 262, příspěvková organizace</b> , se sídlem Vrchlického 262/17, 460 14 Liberec 13  WGS: 50.782478°N 15.056391°E

### 2.2 POPIS PROJEKTU

Účelem plnění je zpracování projektové dokumentace, která bude sloužit jako podklad pro získání dotace z programu ITI a pro následné vyhlášení veřejné zakázky na dodavatele stavby, jejímž předmětem bude realizace díla v souladu s požadavky programu.

### 3. KONTAKTNÍ OSOBY PRO BIM

#### 3.1 POPIS ROLÍ

Název role	Popis role
<b>BIM Manažer</b>	Osoba zodpovědná za svolávání výrobních výborů týmu IM, řízení prací a dodržení požadované kvality informačních modelů, co do obsahové tak i věcné stránky. Dále zodpovídá za dodržení harmonogramu a rozsahu projektu.
<b>Modelář</b>	Osoba zodpovědná za kvalitu provedení požadovaných grafických modelů a správnosti zadání požadovaných atributů a popisných informací.
<b>Správce SDP</b>	Osoba zodpovědná za správu, koordinaci a zpracování dat v SDP a zároveň osoba určená pro řešení netechnických problémů a konfliktů v rámci SDP. Zajišťuje mimo jiné i nastavení a údržbu DMS, nastavení práv, aktualizaci nových uživatelů, popřípadě schvalovacích procesů.

Role musí být jasně definované spolu s rozsahem odpovědnosti.

#### 3.2 KONTAKTY

Role	Organizace	Jméno	Příjmení	Email	Telefon
<b>Objednatel</b> (věci smluvní)	SML	Michaela	Maturová		
<b>Objednatel</b> (věci technické)	SML	Veronika	Malá		
<b>Objednatel</b> (Správce SDP)	SML	Veronika	Malá		
<b>Zhotovitel</b> (věci smluvní)	TEO	Martin	Uličný		
<b>Zhotovitel</b> (věci technické)	TEO	Matěj	Kudlík		
<b>Zhotovitel</b> (BIM Manažer)	TEO	Martin	Uličný		
<b>Zhotovitel</b> (Modelář)	TEO	Jana	Kudlík Jahodová	J	

## 4. IDENTIFIKACE CÍLŮ A UŽITÍ BIM

- Vytvoření IM projektu k dokumentaci pro provádění stavby (DPS)
- Úprava IM na základě případného zjištění nepředvídatelných či jiných okolností
- Využití SDP pro sdílení aktuálních dat

### 4.1 PODROBNÝ POPIS CÍLŮ A UŽITÍ BIM

#### 4.1.1 „Vytvoření IM projektu k dokumentaci pro provádění stavby (DPS)“

Namodelování informačního modelu stavebních objektů v určené podrobnosti **LoD 300** (viz kapitola 5.1), který bude odpovídat projektu vytvořeným standardním způsobem (2D projektová dokumentace), včetně požadovaných informací o jednotlivých prvcích modelu v něm obsažených.

#### 4.1.2 „Úprava IM na základě případného zjištění nepředvídatelných či jiných okolností“

Na základě zjištěných provedených prací a případné změně či úpravě použitých materiálů či postupů je nutné tyto skutečnosti reflektovat i v informačním modelu, který byl vytvořen k dokumentaci pro provádění stavby (DPS).

#### 4.1.2 „Využití SDP pro sdílení aktuálních dat“

V rámci vedení projektu pomocí metody BIM je vhodné, aby Zhotovitel komunikoval s Objednatelem přes společné datové prostředí (SDP/CDE), které bude sloužit k předávání veškerých dokumentů tohoto projektu a jeho participantům. Bližší specifikace společného datového prostředí a požadavků jsou popsány dále (kapitola 7).

### 4.2 PŘEDPOKLÁDANÉ CÍLE A UŽITÍ BIM PRO NÁSLEDUJÍCÍ FÁZE

Účelem je zpracování projektové dokumentace s využitím informačního modelu, který bude v další fázi sloužit jako podklad pro dodavatele stavby. Při samotné realizaci stavby bude IM dále zpřesněn a jeho výsledná podoba bude odpovídat projektové dokumentaci skutečného provedení stavby (DSPS). Informační model bude Objednatelem využit ve fázi provozu stavby, včetně využití IM pro následnou údržbu a plánování oprav.

## 5. INFORMAČNÍ POŽADAVKY NA MODEL A DATOVÝ STANDARD

### 5.1 PODROBNOST MODELU (LoD)

Objednatel požaduje v rámci tvorby informačního modelu po Zhotoviteli podrobnost modelu **LoD 300** ve fázi dokumentace pro provádění stavby (DPS). Po vlastní realizaci stavby využije Objednatel informační model jako tzv. digitální dvojče v podrobnosti informačního modelu LoD 500 pro následný provoz, údržbu a plánování oprav.

Level of Development (LoD)	Definice hloubky a šířky modelování	Rozsah Souboru grafických informací (SGI)	Rozsah Souboru popisných informací (SPI)	Příklad typického využití
<b>LoD 300</b>	<p>Vymodelované prvky již mají přesné rozměry a jednotlivé profese jsou zkoordinovány. Model je vhodný pro zpracování položkového rozpočtu stavby.</p> <p>Tato úroveň LoD je vhodná pro zpracování tradiční projektové dokumentace stavby včetně dílenských dokumentací.</p> <p>Např. systém vzduchotechniky zahrnuje již přesné rozměry potrubí včetně přírub atd. a současně již definuje jejich přesné umístění v návaznosti na ostatní profese.</p>	<p>Přesná poloha a výška horního povrchu s ohledem k výšce podlah. Např. horní plocha nosné konstrukce bude ve správné výšce a příčného a podélného sklonu bez podlahové krytiny atd.</p> <p>Základy, podpěry a veškeré nosné konstrukce budou modelované zjednodušeně bez zkosených hran.</p> <p>Tento objekt lze použít pro základní kontrolu vytyčení.</p> <p>Případná výztuž v monolitických konstrukcích není požadována, postačí zadání stupně vyztužení na jednotlivých částech.</p>	<p>Prvky nesou úplnou popisnou informaci v podobě vícero atributů, z nichž některé je možno zadat ručně či je lze použít pro automatické generování hodnoty.</p> <p>Prvky nesmí obsahovat odkazy na konkrétní modely, výrobce atd., ale pouze obecné hodnoty.</p>	Dokumentace pro provádění stavby (DPS).
<b>LoD 500</b>	<p>Prvky jsou modelovány jako sestavy pro údržbu a provoz. Kromě skutečných a přesných rozměrů, tvaru, umístění, množství a orientace jsou k modelovaným prvkům připojeny i veškeré negrafické informace.</p>	<p>Přesná poloha a výška.</p> <p>Lze použít pro úplnou kontrolu vytyčení.</p> <p>Stavební prvky a inženýrské sítě modelované podle skutečnosti.</p> <p>Případná výztuž v monolitických konstrukcích není požadována, postačí zadání stupně vyztužení na jednotlivých částech.</p>	<p>Prvky nesou úplnou grafickou a úplnou popisnou informaci v podobě vícero atributů, z nichž některé je možno zadat ručně. Je žádoucí, aby byly prvky vykazovány automaticky.</p>	DSPS, Digital Twin (tzv. digitální dvojče)

## 5.2 DATOVÝ STANDARD

Objednatelem je vyžadován datový standard SNIM, podle kterého by měl Zhotovitel vytvořit informační model v požadovaném stupni projektové dokumentace. SNIM je otevřený datový standard a zároveň třídící systém, dostupný na webové adrese <https://snim.czbim.org/>.

Název standardu	Popis standardu	Verze
<b>SNIM</b>	Standard negrafických informací 3D modelu	2022

## 5.3 2D VÝSTUPY

Společně s informačním modelem bude Zhotovitel povinen předložit i standardní (2D) projektovou dokumentaci v tištěné podobě, odpovídající informačnímu modelu tak, jak je požadováno v ZD projektu.

## 6. POŽADAVKY NA SOFTWARE

Objednatel nespecifikuje konkrétní softwarové nástroje, které musí Zhotovitel pro vytvoření a správu modelu použít. Použitý SW Zhotovitele však musí umět exportovat data v požadovaném formátu Objednatele, který je blíže specifikován v kapitole 7.1.

### 6.1 SW

Software	Verze	Způsob použití	Datový formát
Allplan	2021	Projektování	Dwg, dgn

## 7. ZPŮSOB VÝMĚNY DAT

Výměna dat bude probíhat přes projektové SDP zajištěné Objednatelem.

### 7.1 POŽADOVANÉ FORMÁTY

Informační modely budou předány se všemi informacemi a nastaveními, které jsou nezbytné pro produkci projektové dokumentace dle objektové skladby, prostorovou koordinaci a další požadavky v rámci ujednání tohoto dokumentu. Modely nebudou obsahovat pracovní a dočasná nastavení, která by mohla navyšovat datovou velikost modelů, vyjma předání mimo milníky pro potřeby spolupráce.

Modely budou předány v otevřeném formátu .IFC a dále v nativních formátech jednotlivých SW použitých Zhotovitelem.

Elektronické, popřípadě digitalizované tištěné dokumenty, jsou ukládány v obecně používaných formátech .DOC, .XLS, .DWG či .PDF, a to do předem definované složkové struktury DMS, která bude definována v prostředí SDP.

## 7.2 SDP

Společné datové prostředí je jediným zdrojem informací používaný ke shromažďování, správě a šíření informací pro celý tým projektu. Vytvoření tohoto jediného zdroje informací usnadňuje spolupráci mezi jednotlivými účastníky projektu, jednoznačně definuje jedinou platnou verzi informace a pomáhá vyhnout se nedorozumění, duplicitě a chybám.

Informacemi jsou v SDP rozuměny nejen veškeré dokumenty (např. informační modely – obsahující grafické i jeho negrafické informace; 2D výkresová dokumentace; textové; tabulkové či naskenované dokumenty) včetně jejich popisných údajů (vlastností), ale i veškerá komunikace a procesy s nimi spojenými. SDP propojuje tedy na jediném místě kompletní dokumenty, komunikaci a procesy projektu.

Objednatel pro potřeby projektu zpřístupní své interní SDP. Zajištění přístupů do prostředí, nastavení práv a dalších náležitostí je plně v kompetenci Objednatele, resp. osoby Objednatelem k tomu určené (Správce SDP).

## 8. PŘEDÁNÍ INFORMAČNÍHO MODELU

### 8.1 HMG PŘEDÁVÁNÍ MODELU

Časový harmonogram popisuje dílčí milníky předání nejen finálního díla IM, ale i průběžného stavu IM pro vzájemnou spolupráci. Vhodné doplnit tabulku i Ganttovým diagramem.

Milník	Řešitel	Datum
40 DNÍ	TEO	05/2022
80 DNÍ	TEO	07/2022
120 DNÍ	TEO	09/2022
FINÁLNÍ IM	TEO	03/2023

## 9. ZÁVĚR

Tento dokument je nedílnou součástí zadávací dokumentace dané fáze projektu a slouží jako podklad pro další navazující dokument Plán realizace BIM (BEP), který jasně definuje samotnou realizaci projektu pomocí metodiky BIM. Zhotovitel je povinen doplnit chybějící pole, zpravidla označené **[DOPLNÍ ZHOTOVITEL]**. Po podpisu smlouvy bude tento dokument dále rozpracován do podoby zmiňovaného dokumentu BEP, který je závazným dokumentem realizace projektu pomocí metody BIM (bude-li Objednatelem vyžadováno).